

ผลคำพิพากษาพระราชบัญญัติป้องกันและปราบปรามการค้าประเวณี พ.ศ. 2539

ระหว่างเดือน มกราคม- มิถุนายน พ.ศ. 2560

สรุป

เกี่ยวกับความผิดตามพระราชบัญญัติ

ป้องกันและปราบปรามการค้าประเวณี พ.ศ. 2539

ระหว่างเดือนมกราคม ถึง มิถุนายน 2560



ผลคำพิพากษาพระราชบัญญัติป้องกันและปราบปรามการค้าประเวณี พ.ศ. 2539

ระหว่างเดือน มกราคม - มิถุนายน พ.ศ. 2560

เรื่อง	หน้า
1. มติคณะรัฐมนตรี	4
2. จำนวนผู้กระทำความผิด	5
2.1 แผนภูมิแสดงจำนวนจำเลยและจำนวนผู้ต้องโทษ	6
3. อายุของผู้ต้องโทษ	7
3.1 แผนภูมิแสดงจำนวนผู้ต้องโทษแยกตามกลุ่มอายุและเพศ	8
4. อาชีพของผู้ต้องโทษ	9
4.1 ตารางแสดงอาชีพของผู้ต้องโทษ	9
5. ตารางแสดงจำนวนผู้ต้องโทษตามพระราชบัญญัติป้องกันและปราบปรามการค้าประเวณี พ.ศ. 2539 แบ่งตามกลุ่มฐานความผิด จำแนกตามภูมิสำเนาเป็นภาค และชาวต่างชาติ	10
5.1 ตารางแสดงจำนวนผู้ต้องโทษตามพระราชบัญญัติป้องกันและปราบปรามการค้าประเวณี พ.ศ. 2539 แบ่งตามกลุ่มฐานความผิด จำแนกตามภูมิสำเนาในภาคกลาง	11
5.2 ตารางแสดงจำนวนผู้ต้องโทษตามพระราชบัญญัติป้องกันและปราบปรามการค้าประเวณี พ.ศ. 2539 แบ่งตามกลุ่มฐานความผิด จำแนกตามภูมิสำเนาในภาคเหนือ	11
5.3 ตารางแสดงจำนวนผู้ต้องโทษตามพระราชบัญญัติป้องกันและปราบปรามการค้าประเวณี พ.ศ. 2539 แบ่งตามกลุ่มฐานความผิด จำแนกตามภูมิสำเนาในภาคตะวันออกเฉียงเหนือ	12
6. ตารางแสดงจำนวนคดี จำเลยและผู้ต้องโทษตามพระราชบัญญัติป้องกันและปราบปรามการค้าประเวณี พ.ศ. 2539 จำแนกตามภาคศาล	13
7. ตารางแสดงจำนวนคดี จำเลยและผู้ต้องโทษตามพระราชบัญญัติป้องกันและปราบปรามการค้าประเวณี พ.ศ. 2539 จำแนกตามช่วงเวลาทุก 6 เดือน	14
8. ผลคำพิพากษาพระราชบัญญัติป้องกันและปราบปรามการค้าประเวณี พ.ศ. 2539	15

# ผลคำพิพากษาพระราชบัญญัติป้องกันและปราบปรามการค้าประเวณี พ.ศ. 2539

ระหว่างเดือน มกราคม - มิถุนายน พ.ศ. 2560

รายงานสถิติคดีเกี่ยวกับความผิดตามพระราชบัญญัติป้องกันและปราบปรามการค้าประเวณี พ.ศ.2539

ระหว่างเดือน มกราคม - มิถุนายน 2560

## ข้อเท็จจริง

เดิมสำนักงานศาลยุติธรรมได้จัดทำสถิติคดีเกี่ยวกับเพศและการค้าประเวณีโดยจำแนกออกเป็น 3 หัวข้อ คือ

1. ความผิดเกี่ยวกับพระราชบัญญัติปราบปรามการค้าประเวณี พ.ศ. 2503
2. ความผิดเกี่ยวกับเพศ
3. ความผิดฐานข่มขืนกระทำชำเรา

ในการเก็บสถิติคดีดังกล่าวนั้น เป็นการเก็บสถิติคดีจากศาลชั้นต้นทั่วราชอาณาจักร โดยมีได้จำแนก รายงานตราเพียงแต่จำแนกประเภทความผิด ตาม 3 หัวข้อ ดังกล่าว

สำหรับรายงานสถิติเกี่ยวกับความผิดตามพระราชบัญญัติป้องกันและปราบปรามการค้าประเวณี พ.ศ. 2539 นี้ ได้นำเสนอโดยจำแนกตามกลุ่มข้อหา 4 กลุ่ม จากการกำหนดโทษบุคคลผู้กระทำความผิด ดังนี้

## กลุ่มที่ 1 ผู้กระทำการค้าประเวณี มาตรา 5-8 ดังนี้

- มาตรา 5** เข้าติดต่อชักชวนแนะนำตัว ติดตาม หรือรับเข้าบุคคลตามถนนหรือสาธารณะสถาน หรือกระทำการดังกล่าวในที่อื่นใด เพื่อการค้าประเวณีอันเป็นการเปิดเผยและน่า อับอายหรือเป็นที่เดือดร้อนรำคาญแก่สาธารณชน
- มาตรา 6** เข้าไปมั่วสุมในสถานการค้าประเวณีเพื่อประโยชน์ในการค้าประเวณีของตนเองหรือ ผู้อื่น
- มาตรา 7** โฆษณาหรือรับโฆษณา ชักชวน หรือแนะนำด้วยเอกสาร สิ่งพิมพ์ หรือกระทำให้แพร่ หลายด้วยวิธีใดไปยังสาธารณะในลักษณะที่เห็นได้ว่าเป็นการเรียกร้องหรือการ ติดต่อกับการค้าประเวณีของตนเองหรือผู้อื่น
- มาตรา 8** กระทำชำเราหรือกระทำอื่นใดเพื่อสำเร็จความใคร่ของตนเองหรือผู้อื่น

## กลุ่มที่ 2 เป็นผู้จัดหา

- มาตรา 9** จัดหา ล่อไป หรือชักพาไปซึ่งบุคคลใดเพื่อให้บุคคลนั้นกระทำการค้าประเวณีแม้ บุคคลนั้นจะยินยอมก็ตาม และไม่ว่าการกระทำต่างๆ อันประกอบเป็นความผิดนั้น จะได้กระทำภายในหรือนอกราชอาณาจักร
- มาตรา 12** หน่วงเหนี่ยว กักขัง กระทำด้วยประการใดให้ผู้อื่นปราศจากเสรีภาพในร่างกายหรือ ทำร้ายร่างกาย หรือขู่เข็ญด้วยประการใด ๆ ว่าจะใช้กำลังประทุษร้ายผู้อื่นเพื่อ ช่มชืนใจให้ผู้อื่นนั้นกระทำการค้าประเวณี

**กลุ่มที่ 3 เป็นเจ้าของหรือผู้จัดการสถานบริการ**

**มาตรา 11** เป็นเจ้าของกิจการการค้าประเวณี ผู้ดูแล หรือจัดการกิจการการค้าประเวณี หรือสถานการค้าประเวณี หรือเป็นผู้ควบคุมผู้กระทำการค้าประเวณีในสถานการค้าประเวณี

**กลุ่มที่ 4 ผู้มีส่วนร่วมรู้เห็นหรือสนับสนุน**

**มาตรา 10** บิดา มารดา หรือผู้ปกครองของบุคคลซึ่งมีอายุไม่เกินสิบแปดปีรู้ว่าการกระทำความผิดตามมาตรา 9 ต่อผู้อยู่ในความปกครองของตนและมีส่วนร่วมรู้เห็นเป็นใจให้การกระทำความผิดนั้น

**มาตรา 13** บิดา มารดา หรือผู้ปกครองของผู้กระทำความผิดตามมาตรา 5 มาตรา 6 มาตรา 7 มีส่วนร่วมรู้เห็นเป็นใจให้บุคคลผู้อยู่ในความปกครอง กระทำการค้าประเวณี

## **การดำเนินการ**

สำนักงานศาลยุติธรรมได้จัดทำแบบรายงานสถิติคดีเกี่ยวกับความผิดตามพระราชบัญญัติป้องกันและปราบปรามการค้าประเวณี พ.ศ. 2539 และจัดส่งไปยัง ศาลแขวง ศาลจังหวัด ศาลเยาวชนและครอบครัว และศาลจังหวัดแผนกคดีเยาวชนและครอบครัวทั่วราชอาณาจักร เพื่อให้รายงานสถิติคดีตามแบบที่กำหนด

ทั้งนี้ ไม่รวมถึงความผิดเกี่ยวกับเพศและการช่มชืดกระทำชำเรา ซึ่งเป็นความผิดตามประมวลกฎหมายอาญาและมีลักษณะเป็นความผิดต่อส่วนตัวมากกว่าจะเป็นการกระทำในลักษณะของการค้าประเวณี จากแบบรายงานสถิติคดีผู้กระทำผิดตามพระราชบัญญัติป้องกันและปราบปรามการค้าประเวณีที่จัดทำขึ้นพอสรุปรายงานเป็นหัวข้อ ได้ดังนี้

- แสดงจำนวนคดี จำนวนจำเลยและผู้ต้องโทษ โดยแบ่งตามเพศ กลุ่มอายุ กลุ่มอาชีพ จำแนกรายมาตราตามพระราชบัญญัติป้องกันและปราบปรามการค้าประเวณี พ.ศ. 2539
- แสดงผลคำพิพากษา
- แสดงภูมิสำเนาของผู้ต้องโทษจำแนกตาม 4 ภาค และรายจังหวัด
- แสดงจำนวนคดี จำนวนจำเลยและจำนวนผู้ต้องโทษ โดยแบ่งตามเพศ กลุ่มอายุ จำแนกรายภาคศาล

จำนวนศาลชั้นต้นทั่วราชอาณาจักรที่รายงานมายังสำนักงานศาลยุติธรรมสรุปได้ ดังนี้

- ศาลแขวง	จำนวน	32	ศาล
- ศาลจังหวัด	จำนวน	114	ศาล
- ศาลสาขาจังหวัด	จำนวน	6	ศาล
- ศาลอาญาในกรุงเทพ ฯ	จำนวน	3	ศาล
- ศาลเยาวชนและครอบครัว	จำนวน	77	ศาล
- ศาลสาขาเยาวชนและครอบครัว	จำนวน	1	ศาล
	<b>รวม</b>	<b>233</b>	<b>ศาล</b>

ซึ่งในจำนวน 233 ศาลนี้ มีศาลที่มีคดีตามพระราชบัญญัติป้องกันและปราบปรามการค้าประเวณี พ.ศ. 2539 มีคดีจำนวน 6 ศาล และไม่มีคดี จำนวน 227 ศาล

## ผลคำพิพากษาพระราชบัญญัติป้องกันและปราบปรามการค้าประเวณี พ.ศ. 2539

### ระหว่างเดือน มกราคม - มิถุนายน พ.ศ. 2560

สำหรับมติคณะรัฐมนตรีที่มีความประสงค์จะทราบสถิติคดีเกี่ยวกับการลงโทษผู้ประกอบการ ผู้ล่อลวง หรือชักนำผู้อื่นไปเพื่อค้าประเวณี ผู้เกี่ยวข้องรวมทั้งเจ้าหน้าที่ซึ่งสนับสนุนนั้น น่าจะเทียบเคียงกับผู้กระทำผิดใน 4 กลุ่มข้อหา ตามพระราชบัญญัติป้องกันและปราบปรามการค้าประเวณี พ.ศ. 2539 ดังตารางที่ 1

ตารางที่ 1 แสดงจำนวนผู้ต้องโทษจำแนกตามฐานข้อหาในการกระทำผิด

ลำดับ	กระทำผิดในฐานะ	น่าจะเทียบเคียงถึง	สถิติคดี 6 เดือน (ม.ค.- มิ.ย.) ที่เกิดขึ้นทั่วราชอาณาจักร
1	ผู้ประกอบการ	ผู้กระทำการค้าประเวณี (มาตรา 5-8)	มาตรา 5-8 จำนวน 5 ราย (ชาย 1 ราย , หญิง 4 ราย)
2	ผู้ล่อลวง หน่วงเหนี่ยว กักขัง หรือชักนำผู้อื่นไป เพื่อการค้าประเวณี	ผู้จัดหาผู้กระทำการค้า ประเวณีเพื่อผู้อื่นเป็นปกติ ธุระ ( มาตรา 9 , 12 )	มาตรา 9 จำนวน 12 ราย (ชาย 4 ราย , หญิง 8 ราย)  มาตรา 12 จำนวน - ราย (ชาย - ราย , หญิง - ราย)
3	ผู้เกี่ยวข้อง	ผู้เป็นเจ้าของกิจการ ผู้ดูแล หรือผู้จัดการ (มาตรา 11)	มาตรา 11 จำนวน 4 ราย (ชาย 2 ราย , หญิง 2 ราย)
4	ผู้มีส่วนรู้เห็นหรือสนับสนุน	ผู้มีส่วนรู้เห็นหรือสนับสนุน ให้มีการกระทำการค้า (มาตรา 10 , 13)	มาตรา 10 จำนวน - ราย (ชาย - ราย , หญิง - ราย)  มาตรา 13 จำนวน - ราย (ชาย - ราย , หญิง - ราย)

**ผลคำพิพากษาพระราชบัญญัติป้องกันและปราบปรามการค้าประเวณี พ.ศ. 2539 ระหว่างเดือน มกราคม - มิถุนายน พ.ศ. 2560**

พบว่าผู้กระทำความผิดตามพระราชบัญญัติป้องกันและปราบปรามการค้าประเวณี พ.ศ. 2539

ทั่วราชอาณาจักร ระหว่างเดือน มกราคม - มิถุนายน 2560 รวม 6 เดือน

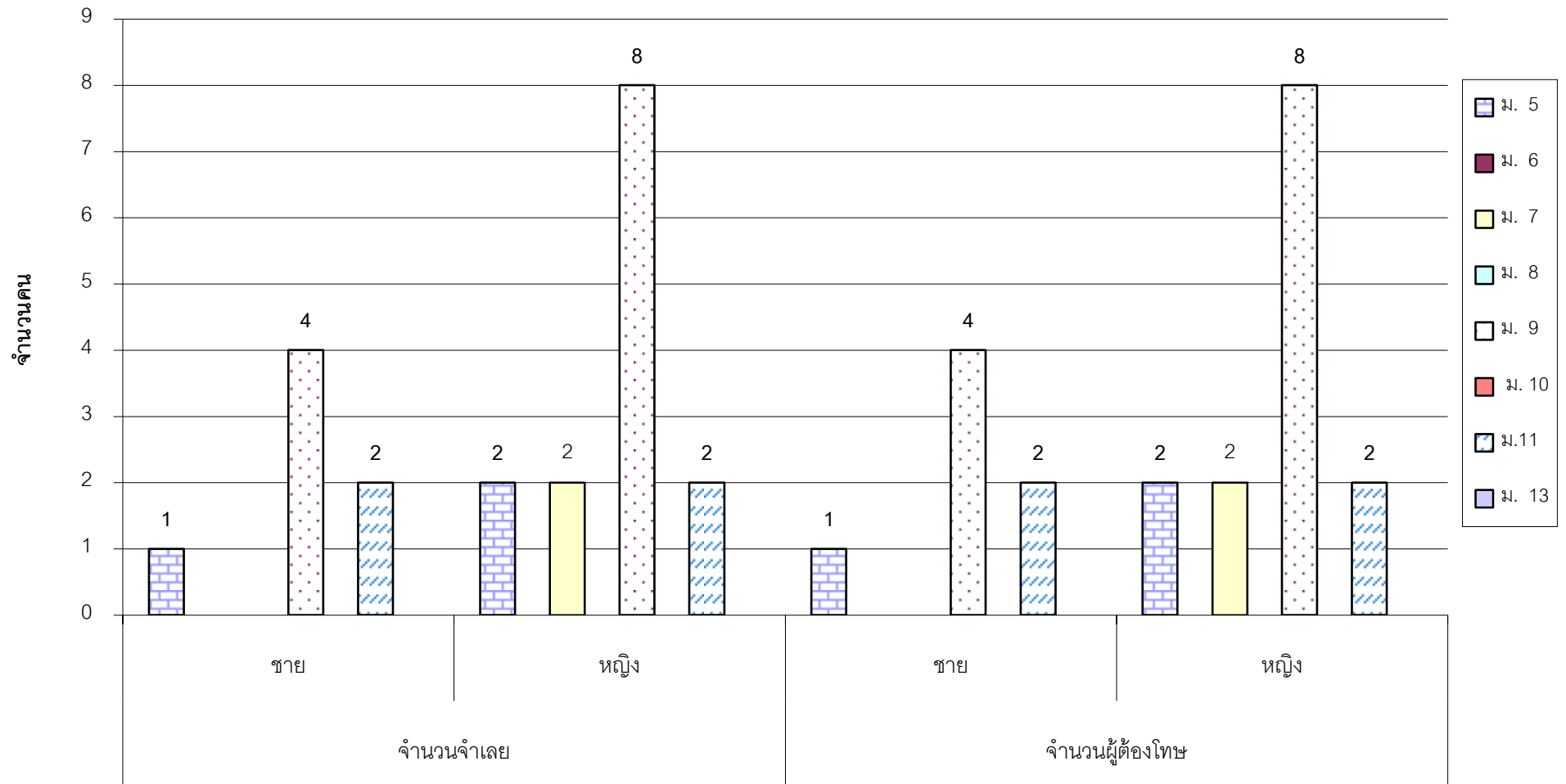
- มีจำนวนคดี 17 คดี
- มีจำนวนจำเลย 21 ราย เป็นชาย 7 ราย หญิง 14 ราย
- มีจำนวนผู้ต้องโทษ 21 ราย เป็นชาย 7 ราย หญิง 14 ราย

เมื่อจำแนกเป็นรายมาตราพบว่า มีจำนวนคดีและผู้กระทำความผิดในมาตรา 9 ( จัดหา ล่อไป หรือชักพา ไปซึ่งบุคคลใดเพื่อให้บุคคลนั้นกระทำการค้าประเวณีแม้ บุคคลนั้นจะยินยอมก็ตามและไม่ว่าการกระทำต่าง ๆ อันประกอบเป็นความผิดนั้น จะได้กระทำภายในหรือนอกราชอาณาจักร มีจำนวนคดี 9 คดี คิดเป็น ร้อยละ 52.94 ของจำนวนคดีทั้งหมด มีจำเลย 12 ราย คิดเป็นร้อยละ 57.14 ของจำนวนจำเลยทั้งหมด และมีผู้ต้องโทษ 12 ราย คิดเป็นร้อยละ 57.14 ของจำนวนผู้ต้องโทษทั้งหมด โดยมีรายละเอียดดังตารางที่ 2

**ตารางที่ 2 แสดงจำนวนคดี จำนวนจำเลยและจำนวนผู้ต้องโทษแบ่งตามเพศ  
จำแนกตามมาตราที่กระทำความผิด**

มาตรา	จำนวนคดี	จำนวนจำเลย			จำนวนผู้ต้องโทษ		
		ชาย	หญิง	รวม	ชาย	หญิง	รวม
ม. 5	3	1	2	3	1	2	3
ร้อยละ	17.65	4.76	9.52	14.29	4.76	9.52	14.29
ม. 6							
ร้อยละ							
ม. 7	2		2	2		2	2
ร้อยละ	11.76		9.52	9.52		9.52	9.52
ม. 8							
ร้อยละ							
ม. 9	9	4	8	12	4	8	12
ร้อยละ	52.94	19.05	38.10	57.14	19.05	38.10	57.14
ม. 10							
ร้อยละ							
ม.11	3	2	2	4	2	2	4
ร้อยละ	17.65	9.52	9.52	19.05	9.52	9.52	19.05
ม. 12							
ร้อยละ							
ม. 13							
ร้อยละ							
<b>รวม</b>	<b>17</b>	<b>7</b>	<b>14</b>	<b>21</b>	<b>7</b>	<b>14</b>	<b>21</b>
<b>ร้อยละ</b>	<b>100.00</b>	<b>33.33</b>	<b>66.67</b>	<b>###</b>	<b>33.33</b>	<b>66.67</b>	<b>###</b>

2.1 แผนภูมิแสดงจำนวนจำเลยและจำนวนผู้ต้องโทษของ  
พระราชบัญญัติป้องกันและปราบปรามการค้าประเวณีพ.ศ.2539 (ระหว่าง เดือน มกราคม - มิถุนายน 2560)





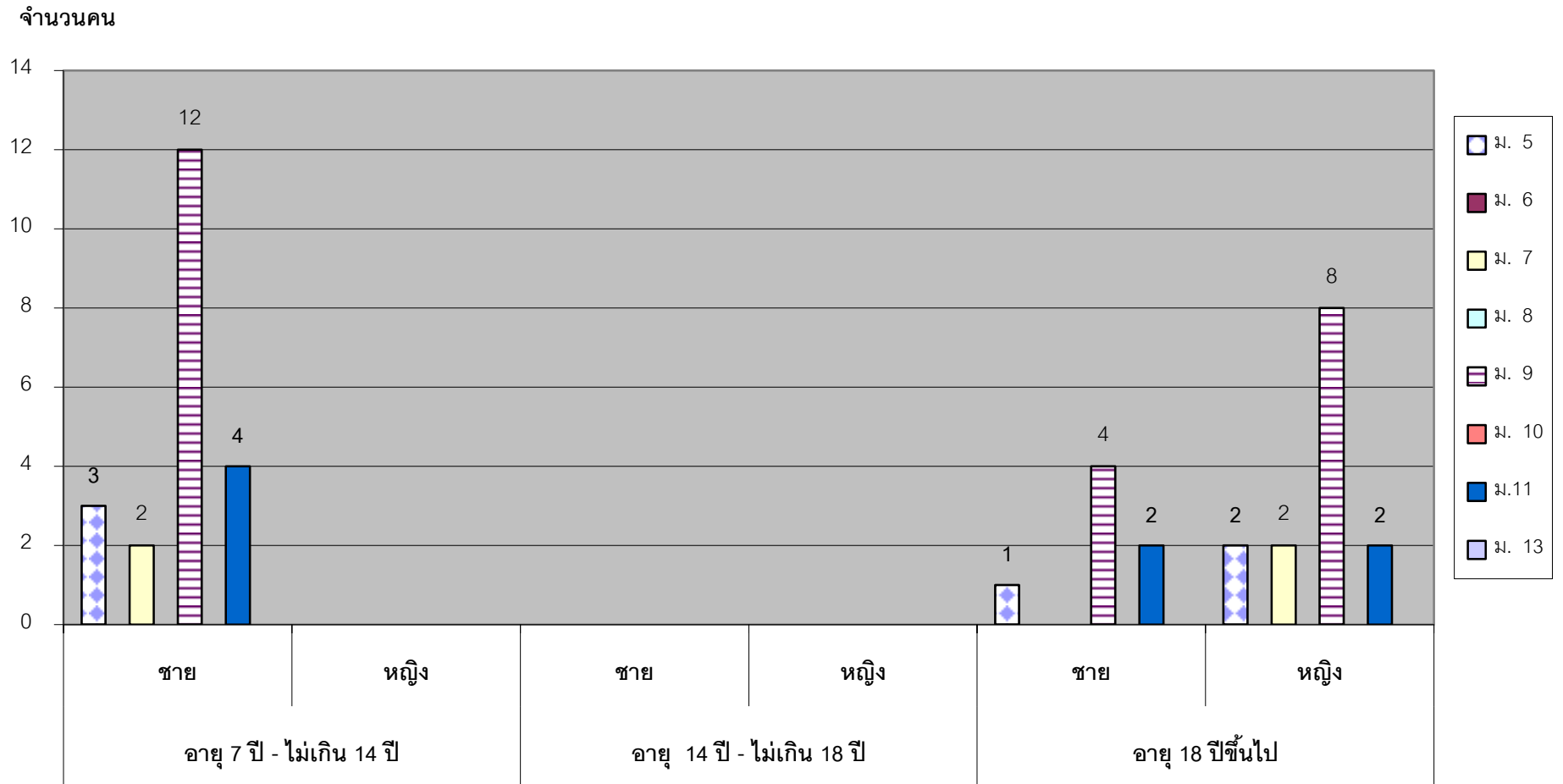
**ผลคำพิพากษาพระราชบัญญัติป้องกันและปราบปรามการค้าประเวณี พ.ศ. 2539 ระหว่างเดือน มกราคม - มิถุนายน พ.ศ. 2560**

พบว่า ในระหว่างเดือน มกราคม - มิถุนายน พ.ศ. 2560 ผู้ต้องโทษส่วนใหญ่ อยู่ในกลุ่มอายุ ตั้งแต่ 18 ปีขึ้นไป มีจำนวน 21 ราย คิดเป็นร้อยละ 100 ของผู้ต้องโทษทั้งหมด เป็นชาย 7 ราย คิดเป็นร้อยละ 33.33 เป็นหญิง 14 ราย คิดเป็นร้อยละ 66.67 ส่วนอายุ 14 ปี ไม่เกิน 18 ปี มีจำนวน - ราย คิดเป็นร้อยละ - ของผู้ต้องโทษทั้งหมด โดยมีรายละเอียดดังตารางที่ 3

**ตารางที่ 3 แสดงจำนวนผู้ต้องโทษแบ่งตามกลุ่มอายุและเพศ  
จำแนกตามมาตราที่กระทำผิด**

มาตรา	ผู้ต้องโทษ	อายุ 7 ปี - ไม่เกิน 14 ปี			อายุ 14 ปี - ไม่เกิน 18 ปี			อายุ 18 ปีขึ้นไป		
		ชาย	หญิง	รวม	ชาย	หญิง	รวม	ชาย	หญิง	รวม
ม. 5	3							1	2	3
ร้อยละ	14.29							4.76	9.52	14.29
ม. 6										
ร้อยละ										
ม. 7	2								2	2
ร้อยละ	9.52								9.52	9.52
ม. 8										
ร้อยละ										
ม. 9	12							4	8	12
ร้อยละ	57.14							19.05	38.10	57.14
ม. 10										
ร้อยละ										
ม.11	4							2	2	4
ร้อยละ	19.05							9.52	9.52	19.05
ม.12										
ร้อยละ										
ม. 13										
ร้อยละ										
<b>รวม</b>	<b>21.00</b>							<b>7.00</b>	<b>14.00</b>	<b>21.00</b>
<b>ร้อยละ</b>	<b>100.00</b>							<b>33.33</b>	<b>66.67</b>	<b>100.00</b>

3.1 แผนภูมิแสดงจำนวนผู้ต้องโทษแยกตามกลุ่มอายุและเพศของ  
พระราชบัญญัติป้องกันและปราบปรามการค้าประเวณี พ.ศ. 2539 (ระหว่างเดือน มกราคม - มิถุนายน 2560 )



#### 4. อาชีพของผู้ต้องโทษ

จากการรายงานของศาลที่ส่งแบบรายงานสถิติคดีที่เกี่ยวกับความผิดตามพระราชบัญญัติป้องกันและปราบปรามการค้าประเวณี พ.ศ. 2539 พอจะจัดกลุ่มอาชีพของผู้ต้องโทษได้เป็น 4 กลุ่ม โดยมีจำนวนผู้ต้องโทษใน 4 กลุ่มอาชีพ ดังนี้

ตารางที่ 4.1 แสดงอาชีพของผู้ต้องโทษ

มาตรา	อาชีพ						หมายเหตุ
	รับจ้าง	ค้าขาย	กสิกรรม	นักศึกษา	อื่น ๆ	รวม	
5		3				3	
6							
7	1	1				2	
8							
9	9	2			1	12	
10							
11	2	2				4	
12							
13							
<b>รวม</b>	<b>12</b>	<b>8</b>			<b>1</b>	<b>21</b>	
<b>ร้อยละ</b>	<b>57.14</b>	<b>38.10</b>			<b>4.76</b>	<b>100.00</b>	

ตารางที่ 5 แสดงจำนวนผู้ต้องโทษตามพระราชบัญญัติป้องกันและปราบปรามการค้าประเวณี พ.ศ. 2539 แบ่งตามกลุ่มฐานความผิด จำแนกตามภูมิสำเนาเป็นภาค และชาวต่างชาติ

ภาค	ผู้ต้องโทษ	กลุ่มฐานความผิด			
		ผู้กระทำผิด การค้า ประเวณี (ม.5-8)	ผู้จัดหา ม.9,12	เจ้าของ หรือผู้จัดการ สถานการค้า ประเวณี ม.11	ผู้รู้เห็นและ สนับสนุน การค้า ประเวณี ม.10,13
กลาง	8		6	2	
ร้อยละ	38.10		28.57		
เหนือ	8	5	3		
ร้อยละ	38.10	23.81	14.29		
ตะวันออกเฉียงเหนือ	1		1		
ร้อยละ	4.76		4.76		
ใต้					
ร้อยละ					
รวม	17	5	10	2	
ร้อยละ	80.95	23.81	47.62	6.25	
ต่างชาติ	4		2	2	
ร้อยละ	19.05		9.52	0.64	
รวมชาวต่างชาติ	4		2	2	
ร้อยละ	19.05		9.52	0.47	
รวมชาวไทยและ ชาวต่างชาติ	21	5	12	4	
ร้อยละ	100.00	23.81	57.14	19.05	

ทั้งนี้จากจำนวนผู้ต้องโทษทั้งหมด 18 ราย มีจำนวนผู้ต้องโทษที่เป็นชาวพม่า จำนวน 4 ราย

ตารางที่ 5.1 แสดงจำนวนผู้ต้องโทษตามพระราชบัญญัติป้องกันและปราบปรามการค้าประเวณี พ.ศ. 2539 แบ่งตามกลุ่มฐานความผิด จำแนกตามภูมิสำเนาในภาคกลาง

จังหวัดในภาค	ผู้ต้องโทษ	กลุ่มฐานความผิด			
		ผู้กระทำผิด การค้า ประเวณี (ม.5-8)	ผู้จัดหา ม.9,12	เจ้าของ หรือผู้จัดการ สถานการค้า ประเวณี ม.11	ผู้รับเหมาและ สนับสนุน การค้า ประเวณี ม.10,13
1. กาญจนบุรี	3		3		
2. ประจวบคีรีขันธ์	4		2	2	
3. เพชรบุรี	1		1		
<b>รวม</b>	<b>8</b>		<b>6</b>	<b>2</b>	
<b>ร้อยละ</b>	<b>29.63</b>		<b>22.22</b>	<b>7.41</b>	

ตารางที่ 5.2 แสดงจำนวนผู้ต้องโทษตามพระราชบัญญัติป้องกันและปราบปรามการค้าประเวณี พศ 2539 แบ่งตามกลุ่มฐานความผิด จำแนกตามภูมิสำเนาในภาคเหนือ

จังหวัดในภาค	ผู้ต้องโทษ	กลุ่มฐานความผิด			
		ผู้กระทำผิด การค้า ประเวณี (ม.5-8)	ผู้จัดหา ม.9,12	เจ้าของ หรือผู้จัดการ สถานการค้า ประเวณี ม.11	ผู้รู้เห็นและ สนับสนุน การค้า ประเวณี ม.10,13
1. เชียงใหม่	3	3			
2. ลำปาง	2	2			
3. แม่ฮ่องสอน	3		3		
<b>รวม</b>	<b>8</b>	<b>5</b>	<b>3</b>		
<b>ร้อยละ</b>	<b>29.63</b>	<b>9.80</b>	<b>11.11</b>		

ตารางที่ 5.3 แสดงจำนวนผู้ต้องโทษตามพระราชบัญญัติป้องกันและปราบปรามการค้าประเวณี พ.ศ 2539 แบ่งตามกลุ่มฐานความผิด จำแนกตามภูมิสำเนาในภาคตะวันออกเฉียงเหนือ

จังหวัดในภาค	ผู้ต้องโทษ	กลุ่มฐานความผิด			
		ผู้กระทำผิด การค้า ประเวณี (ม.5-8)	ผู้จัดหา ม.9,12	เจ้าของ หรือผู้จัดการ สถานการค้า ประเวณี ม.11	ผู้รับเหมาและ สนับสนุน การค้า ประเวณี ม.10,13
1. อุตรธานี	1		1		
<b>รวม ร้อยละ</b>	<b>1 3.70</b>		<b>1 3.70</b>		

หมายเหตุ : นอกจากนี้ยังมีผู้กระทำผิดการค้าประเวณี มาตรา 9 , 11,12 จำนวน 4 ราย เป็นชาวพม่า จำนวน 4 ราย คิดเป็นร้อยละ 19.05 ของจำนวนผู้ต้องโทษทั้งหมด

ตารางที่ 6 แสดงจำนวนคดี จำเลยและผู้ต้องโทษตามพระราชบัญญัติป้องกันและปราบปราม  
การค้ำประเวณี พ.ศ. 2539 จำแนกตามภาคศาล  
ระหว่างเดือน มกราคม - มิถุนายน 2560

ภาคศาล	จำนวนคดี	จำนวนจำเลย			จำนวนคนต้องโทษ		
		ชาย	หญิง	รวม	ชาย	หญิง	รวม
ภาค 1 และ กทม. ร้อยละ							
ภาค 2 ร้อยละ							
ภาค 3 ร้อยละ							
ภาค 4 ร้อยละ							
ภาค 5 ร้อยละ	7 17.07	2 3.92	6 11.76	8 15.69	2 3.92	6 11.76	8 15.69
ภาค 6 ร้อยละ							
ภาค 7 ร้อยละ	10 24.39	5 9.80	8 15.69	13 25.49	5 9.80	8 15.69	13 25.49
ภาค 8 ร้อยละ							
ภาค 9 ร้อยละ							
<b>รวม</b> ร้อยละ	<b>17</b> <b>100.00</b>	<b>7</b> <b>33.33</b>	<b>14</b> <b>66.67</b>	<b>21</b> <b>100.00</b>	<b>7</b> <b>33.33</b>	<b>14</b> <b>66.67</b>	<b>21</b> <b>100.00</b>



ตารางที่ 7 แสดงจำนวนคดี จำนวนจำเลยและจำนวนผู้ต้องโทษตามพระราชบัญญัติป้องกัน  
และปราบปรามการค้าประเวณี พ.ศ. 2539 จำแนกตามช่วงเวลาทุก 6 เดือน

ช่วงเวลา	จำนวนคดี	จำนวนจำเลย			จำนวนคนต้องโทษ		
		ชาย	หญิง	รวม	ชาย	หญิง	รวม
ม.ค. - มิ.ย. 59	11	3	8	11	3	8	11
ก.ค. - ธ.ค. 59	36	8	30	38	8	28	36
ม.ค. - มิ.ย. 60	17	7	14	21	7	14	21

จากการรวบรวมรายงานสถิติคดีเกี่ยวกับความผิดพระราชบัญญัติป้องกันและปราบปรามการค้าประเวณี พ.ศ.2539 พบว่า

จำนวนคดี	ลดลงจากงวดที่ผ่านมา	19	คดี	คิดเป็นร้อยละ 52.78
จำนวนจำเลย	ลดลงจากงวดที่ผ่านมา	17	คน	คิดเป็นร้อยละ 44.74
จำนวนผู้ต้องโทษ	ลดลงจากงวดที่ผ่านมา	15	คน	คิดเป็นร้อยละ 41.67

## ผลคำพิพากษาพระราชบัญญัติป้องกันและปราบปรามการค้าประเวณี พ.ศ. 2539 ระหว่างเดือน มกราคม - มิถุนายน พ.ศ. 2560

มาตรา	จำนวนคน	ปรับอย่างเดียว				จำคุก		ปรับ - โทษจำคุก			คุม ประพฤติ	ยกฟ้อง	จำหน่าย คดี	หลบหนี	รอการ ลงโทษ	อื่น ๆ	อยู่ระหว่าง การพิจารณา
		ต่ำสุด		สูงสุด		ปี	คน	บาท	ปี	คน							
		บาท	คน	บาท	คน												
5	3					ตลอดชีวิต	1									2	
6																	
7	2	3,000	1	5,000.00	1												
8																	
9	12	10,000	1	30,000	3	1 ปี 6 เดือน	1					3					
						4 ปี	1										
						4 ปี 6 เดือน	2										
						9 ปี	2										
						14 ปี	1										
10																	
11	4					14 ปี	1					1					
12																	
13																	
<b>รวม</b>	<b>21</b>		<b>2</b>		<b>4</b>		<b>9</b>					<b>4</b>				<b>2</b>	