

สรุป

เกี่ยวกับความผิดตามพระราชบัญญัติ
ป้องกันและปราบปรามการค้าประเวณี พ.ศ. 2539
ระหว่างเดือนมกราคม ถึง มิถุนายน 2556

กลุ่มระบบข้อมูลและสถิติ
สำนักแผนงานและงบประมาณ

สารบัญ

เรื่อง	หน้า
1. มติคณะรัฐมนตรี	4
2. จำนวนผู้กระทำผิด	5
2.1 แผนภูมิแสดงจำนวนจำเลยและจำนวนผู้ต้องโทษ	6
3. อายุของผู้ต้องโทษ	7
3.1 แผนภูมิแสดงจำนวนผู้ต้องโทษแยกตามกลุ่มอายุและเพศ	8
4. อาชีพของผู้ต้องโทษ	9
4.1 ตารางแสดงอาชีพของผู้ต้องโทษ	9
5. ตารางแสดงจำนวนผู้ต้องโทษตามพระราชบัญญัติป้องกันและปราบปรามการค้าประเวณี พ.ศ. 2539 แบ่งตามกลุ่มฐานความผิด จำแนกตามภูมิสำเนาเป็นภาค และชาวต่างชาติ	10
5.1 ตารางแสดงจำนวนผู้ต้องโทษตามพระราชบัญญัติป้องกันและปราบปรามการค้าประเวณี พ.ศ. 2539 แบ่งตามกลุ่มฐานความผิด จำแนกตามภูมิสำเนาในภาคกลาง	11
5.2 ตารางแสดงจำนวนผู้ต้องโทษตามพระราชบัญญัติป้องกันและปราบปรามการค้าประเวณี พ.ศ. 2539 แบ่งตามกลุ่มฐานความผิด จำแนกตามภูมิสำเนาในภาคเหนือ	11
5.3 ตารางแสดงจำนวนผู้ต้องโทษตามพระราชบัญญัติป้องกันและปราบปรามการค้าประเวณี พ.ศ. 2539 แบ่งตามกลุ่มฐานความผิด จำแนกตามภูมิสำเนาในภาคตะวันออกเฉียงเหนือ	12
5.4 ตารางแสดงจำนวนผู้ต้องโทษตามพระราชบัญญัติป้องกันและปราบปรามการค้าประเวณี พ.ศ. 2539 แบ่งตามกลุ่มฐานความผิด จำแนกตามภูมิสำเนาในภาคใต้	12
6. ตารางแสดงจำนวนคดี จำเลยและผู้ต้องโทษตามพระราชบัญญัติป้องกันและปราบปรามการค้าประเวณี พ.ศ. 2539 จำแนกตามภาคศาล	13
7. ตารางแสดงจำนวนคดี จำเลยและผู้ต้องโทษตามพระราชบัญญัติป้องกันและปราบปรามการค้าประเวณี พ.ศ. 2539 จำแนกตามช่วงเวลาทุก 6 เดือน	14
8. ผลคำพิพากษาพระราชบัญญัติป้องกันและปราบปรามการค้าประเวณี พ.ศ. 2539	15

สำนักงานศาลยุติธรรม

รายงานสถิติคดีเกี่ยวกับความผิดตามพระราชบัญญัติป้องกันและปราบปรามการค้าประเวณี พ.ศ.2539 ระหว่างเดือน มกราคม - มิถุนายน 2556

ข้อเท็จจริง

เดิมสำนักงานศาลยุติธรรมได้จัดทำสถิติคดีเกี่ยวกับเพศและการค้าประเวณีโดยจำแนกออกเป็น 3 หัวข้อ คือ

1. ความผิดเกี่ยวกับพระราชบัญญัติปราบปรามการค้าประเวณี พ.ศ. 2503
2. ความผิดเกี่ยวกับเพศ
3. ความผิดฐานข่มขืนกระทำชำเรา

ในการเก็บสถิติคดีดังกล่าวนั้น เป็นการเก็บสถิติคดีจากศาลชั้นต้นทั่วราชอาณาจักร โดยมีได้จำแนกรายมาตราเพียงแต่จำแนกประเภทความผิด ตาม 3 หัวข้อ ดังกล่าว

สำหรับรายงานสถิติเกี่ยวกับความผิดตามพระราชบัญญัติป้องกันและปราบปรามการค้าประเวณี พ.ศ. 2539 นี้ ได้นำเสนอโดยจำแนกตามกลุ่มข้อหา 4 กลุ่ม จากการกำหนดโทษบุคคลผู้กระทำความผิด ดังนี้

กลุ่มที่ 1 ผู้กระทำการค้าประเวณี มาตรา 5-8 ดังนี้

- มาตรา 5** เข้าติดต่อชักชวนแนะนำตัว ติดตาม หรือรับเร้าบุคคลตามถนนหรือสาธารณะสถาน หรือกระทำการดังกล่าวในที่อื่นใด เพื่อการค้าประเวณีอันเป็นการเปิดเผยและนำ อับอายหรือเป็นที่เดือดร้อนรำคาญแก่สาธารณชน
- มาตรา 6** เข้าไปมั่วสุมในสถานการค้าประเวณีเพื่อประโยชน์ในการค้าประเวณีของตนเองหรือผู้อื่น
- มาตรา 7** โฆษณาหรือรับโฆษณา ชักชวน หรือแนะนำด้วยเอกสาร สิ่งพิมพ์ หรือกระทำให้แพร่หลายด้วยวิธีใดไปยังสาธารณะในลักษณะที่เห็นได้ว่าเป็นการเรียกร้องหรือการติดต่อเพื่อการค้าประเวณีของตนเองหรือผู้อื่น
- มาตรา 8** กระทำชำเราหรือกระทำอื่นใดเพื่อสำเร็จความใคร่ของตนเองหรือผู้อื่น

กลุ่มที่ 2 เป็นผู้จัดหา

- มาตรา 9** จัดหา ล่อไป หรือชักพาไปซึ่งบุคคลใดเพื่อให้บุคคลนั้นกระทำการค้าประเวณีแม้บุคคลนั้นจะยินยอมก็ตาม และไม่ว่าการกระทำต่างๆ อันประกอบเป็นความผิดนั้นจะได้กระทำภายในหรือนอกราชอาณาจักร
- มาตรา 12** หน่วงเหนี่ยว กักขัง กระทำด้วยประการใดให้ผู้อื่นปราศจากเสรีภาพในร่างกายหรือทำร้ายร่างกาย หรือขู่เข็ญด้วยประการใด ๆ ว่าจะใช้กำลังประทุษร้ายผู้อื่นเพื่อข่มขืนใจให้ผู้อื่นนั้นกระทำการค้าประเวณี

กลุ่มที่ 3 เป็นเจ้าของหรือผู้จัดการสถานบริการ

มาตรา 11 เป็นเจ้าของกิจการการค้าประเวณี ผู้ดูแล หรือจัดการกิจการการค้าประเวณี หรือสถานการค้าประเวณี หรือเป็นผู้ควบคุมผู้กระทำการค้าประเวณีในสถานการค้าประเวณี

กลุ่มที่ 4 ผู้มีส่วนร่วมรู้เห็นหรือสนับสนุน

มาตรา 10 บิดา มารดา หรือผู้ปกครองของบุคคลซึ่งมีอายุไม่เกินสิบแปดปีรู้ว่าการกระทำความผิดตามมาตรา 9 ต่อผู้อยู่ในความปกครองของตนและมีส่วนร่วมรู้เห็นเป็นใจให้การกระทำความผิดนั้น

มาตรา 13 บิดา มารดา หรือผู้ปกครองของผู้กระทำความผิดตามมาตรา 5 มาตรา 6 มาตรา 7 มีส่วนร่วมรู้เห็นเป็นใจให้บุคคลผู้อยู่ในความปกครอง กระทำการค้าประเวณี

การดำเนินการ

สำนักงานศาลยุติธรรมได้จัดทำแบบรายงานสถิติคดีเกี่ยวกับความผิดตามพระราชบัญญัติป้องกันและปราบปรามการค้าประเวณี พ.ศ. 2539 และจัดส่งไปยัง ศาลแขวง ศาลจังหวัด ศาลเยาวชนและครอบครัว และศาลจังหวัดแผนกคดีเยาวชนและครอบครัวทั่วราชอาณาจักร เพื่อให้รายงานสถิติคดีตามแบบที่กำหนด

ทั้งนี้ ไม่รวมถึงความผิดเกี่ยวกับเพศและการข่มขืนกระทำชำเรา ซึ่งเป็นความผิดตามประมวลกฎหมายอาญาและมีลักษณะเป็นความผิดต่อส่วนตัวมากกว่าจะเป็นการกระทำในลักษณะของการค้าประเวณี จากแบบรายงานสถิติคดีผู้กระทำผิดตามพระราชบัญญัติป้องกันและปราบปรามการค้าประเวณีที่จัดทำขึ้นพอสรุปรายงานเป็นหัวข้อ ได้ดังนี้

- แสดงจำนวนคดี จำนวนจำเลยและผู้ต้องโทษ โดยแบ่งตามเพศ กลุ่มอายุ กลุ่มอาชีพ จำแนกรายมาตราตามพระราชบัญญัติป้องกันและปราบปรามการค้าประเวณี พ.ศ. 2539
- แสดงผลคำพิพากษา
- แสดงภูมิสำเนาของผู้ต้องโทษจำแนกตาม 4 ภาค และรายจังหวัด
- แสดงจำนวนคดี จำนวนจำเลยและจำนวนผู้ต้องโทษ โดยแบ่งตามเพศ กลุ่มอายุ จำแนกรายภาคศาล

จำนวนศาลชั้นต้นทั่วราชอาณาจักรที่รายงานมายังสำนักงานศาลยุติธรรมสรุปได้ ดังนี้

- ศาลแขวง	จำนวน	25	ศาล
- ศาลสาขาแขวง	จำนวน	1	ศาล
- ศาลจังหวัด	จำนวน	107	ศาล
- ศาลสาขาจังหวัด	จำนวน	3	ศาล
- ศาลอาญาในกรุงเทพ ฯ	จำนวน	3	ศาล
- ศาลเยาวชนและครอบครัวและศาลจังหวัดแผนกคดีเยาวชนและครอบครัว	จำนวน	77	ศาล

รวม 216 ศาล

ซึ่งในจำนวน 216 ศาลนี้ มีศาลที่มีคดีตามพระราชบัญญัติป้องกันและปราบปรามการค้าประเวณี พ.ศ. 2539 มีคดีจำนวน 15 ศาล และไม่มีคดี จำนวน 201 ศาล

1. มติคณะรัฐมนตรี

สำหรับมติคณะรัฐมนตรีที่มีความประสงค์จะทราบสถิติคดีเกี่ยวกับการลงโทษผู้ประกอบการ ผู้ล่อลวง หรือชักนำผู้อื่นไปเพื่อค้าประเวณี ผู้เกี่ยวข้องรวมทั้งเจ้าหน้าที่ซึ่งสนับสนุนนั้น น่าจะเทียบเคียงกับผู้กระทำผิดใน 4 กลุ่มข้อหา ตามพระราชบัญญัติป้องกันและปราบปรามการค้าประเวณี พ.ศ. 2539 ดังตารางที่ 1

ตารางที่ 1 แสดงจำนวนผู้ต้องโทษจำแนกตามฐานข้อหาในการกระทำผิด

ลำดับ	กระทำผิดในฐานะ	น่าจะเทียบเคียงถึง	สถิติคดี 6 เดือน (ม.ค.- มิ.ย.) ที่เกิดขึ้นทั่วราชอาณาจักร
1	ผู้ประกอบการ	ผู้กระทำการค้าประเวณี (มาตรา 5-8)	มาตรา 5-8 จำนวน 17 ราย (ชาย 1 ราย , หญิง 16 ราย)
2	ผู้ล่อลวง หน่วงเหนี่ยว กักขัง หรือชักนำผู้อื่นไป เพื่อการค้าประเวณี	ผู้จัดหาผู้กระทำการค้า ประเวณีเพื่อผู้อื่นเป็นปกติ ธุระ (มาตรา 9 , 12)	มาตรา 9 จำนวน 22 ราย (ชาย 12 ราย , หญิง 10 ราย) มาตรา 12 จำนวน - ราย (ชาย - ราย , หญิง - ราย)
3	ผู้เกี่ยวข้อง	ผู้เป็นเจ้าของกิจการ ผู้ดูแล หรือผู้จัดการ (มาตรา 11)	มาตรา 11 จำนวน 2 ราย (ชาย 1 ราย , หญิง 1 ราย)
4	ผู้มีส่วนรู้เห็นหรือสนับสนุน	ผู้มีส่วนรู้เห็นหรือสนับสนุน ให้มีการกระทำการค้า (มาตรา 10 , 13)	มาตรา 10 จำนวน - ราย (ชาย - ราย , หญิง - ราย) มาตรา 13 จำนวน 2 ราย (ชาย - ราย , หญิง 2 ราย)

2. จำนวนผู้กระทำผิด

พบว่าผู้กระทำผิดตามพระราชบัญญัติป้องกันและปราบปรามการค้าประเวณี พ.ศ. 2539
ทั่วราชอาณาจักร ระหว่างเดือน มกราคม - มิถุนายน 2556 รวม 6 เดือน

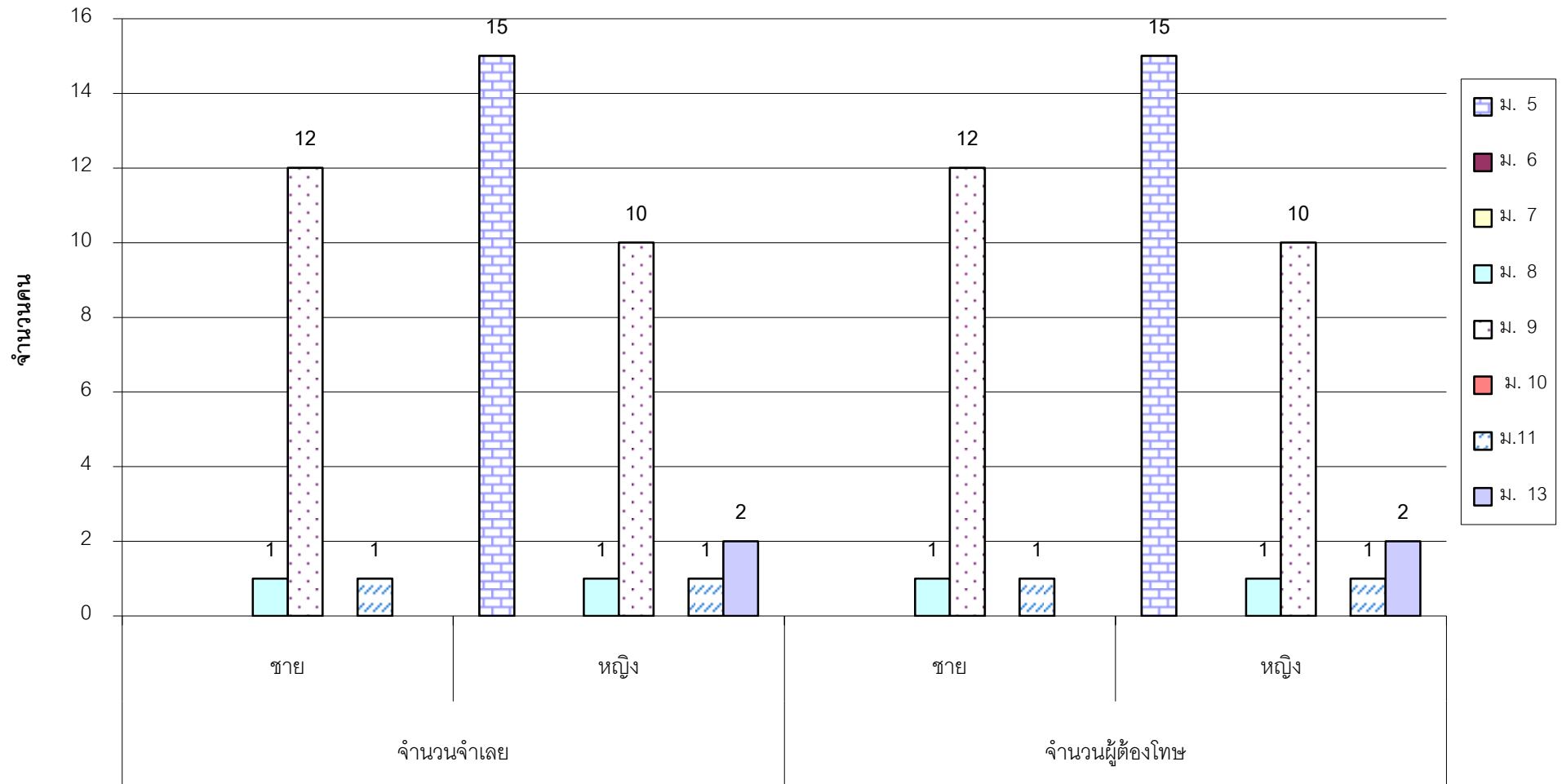
- มีจำนวนคดี 41 คดี
- มีจำนวนจำเลย 43 ราย เป็นชาย 14 ราย หญิง 29 ราย
- มีจำนวนผู้ต้องโทษ 43 ราย เป็นชาย 14 ราย หญิง 29 ราย

เมื่อจำแนกเป็นรายมาตราพบว่า มีจำนวนคดีและผู้กระทำผิดในมาตรา 9 (จัดหา ล่อไป หรือชักพาไปซึ่งบุคคลใดเพื่อให้บุคคลนั้นกระทำการค้าประเวณีแม้ บุคคลนั้นจะยินยอมก็ตามและไม่ว่าการกระทำต่างๆ อันประกอบเป็นความผิดนั้น จะได้กระทำภายในหรือนอกราชอาณาจักร มีจำนวนคดี 22 คดี คิดเป็นร้อยละ 53.66 ของจำนวนคดีทั้งหมด มีจำเลย 22 ราย คิดเป็นร้อยละ 51.16 ของจำนวนจำเลยทั้งหมด และมีผู้ต้องโทษ 22 ราย คิดเป็นร้อยละ 51.16 ของจำนวนผู้ต้องโทษทั้งหมด โดยมีรายละเอียดดังตารางที่ 2

ตารางที่ 2 แสดงจำนวนคดี จำนวนจำเลยและจำนวนผู้ต้องโทษแบ่งตามเพศ
จำแนกตามมาตราที่กระทำผิด

มาตรา	จำนวนคดี	จำนวนจำเลย			จำนวนผู้ต้องโทษ		
		ชาย	หญิง	รวม	ชาย	หญิง	รวม
ม. 5	15		15	15		15	15
ร้อยละ	36.59		34.88	34.88		34.88	34.88
ม. 6							
ร้อยละ							
ม. 7							
ร้อยละ							
ม. 8	2	1	1	2	1	1	2
ร้อยละ	4.88	2.33	2.33	4.65	2.33	2.33	4.65
ม. 9	22	12	10	22	12	10	22
ร้อยละ	53.66	27.91	23.26	51.16	27.91	23.26	51.16
ม. 10							
ร้อยละ							
ม.11	1	1	1	2	1	1	2
ร้อยละ	2.44	2.33	2.33	4.65	2.33	2.33	4.65
ม. 12							
ร้อยละ							
ม. 13	1		2	2		2	2
ร้อยละ	2.44		4.65	4.65		4.65	4.65
รวม	41	14	29	43	14	29	43
ร้อยละ	100.00	32.56	67.44	100.00	32.56	67.44	100.00

2.1 แผนภูมิแสดงจำนวนจำเลยและจำนวนผู้ต้องโทษของ
พระราชบัญญัติป้องกันและปราบปรามการค้าประเวณีพ.ศ.2539 (ระหว่าง เดือน มกราคม - มิถุนายน 2556)



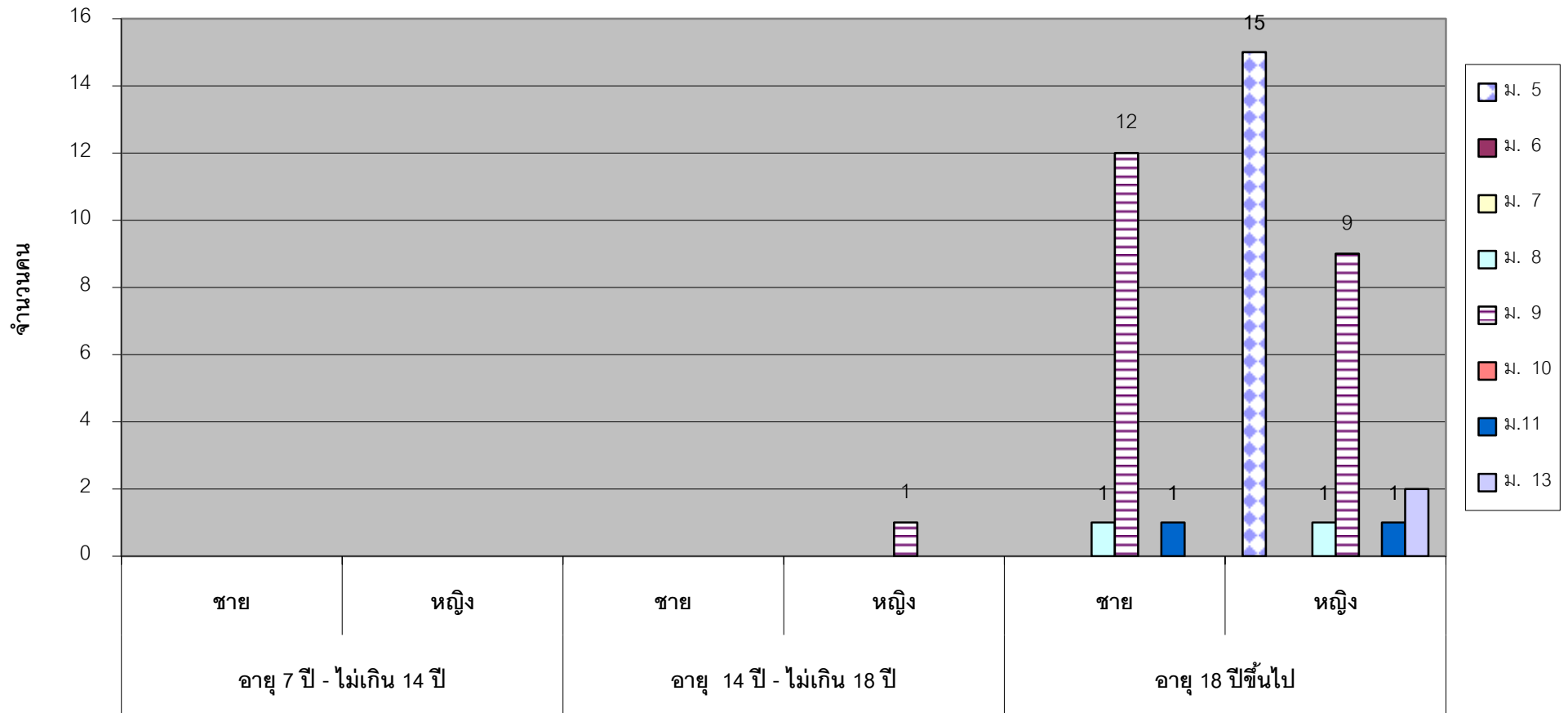
3. อายุของผู้ต้องโทษ

พบว่า ในระหว่างเดือน มกราคม - มิถุนายน พ.ศ. 2556 ผู้ต้องโทษส่วนใหญ่ อยู่ในกลุ่มอายุ ตั้งแต่ 18 ปีขึ้นไป มีจำนวน 42 ราย คิดเป็นร้อยละ 97.67 ของผู้ต้องโทษทั้งหมด เป็นชาย 12 ราย คิดเป็นร้อยละ 27.91 เป็นหญิง 9 ราย คิดเป็นร้อยละ 20.93 ส่วนอายุ 14 ปี ไม่เกิน 18 ปี มีจำนวน 1 ราย คิดเป็นร้อยละ 2.33 ของผู้ต้องโทษทั้งหมด โดยมีรายละเอียดดังตารางที่ 3

ตารางที่ 3 แสดงจำนวนผู้ต้องโทษแบ่งตามกลุ่มอายุและเพศ
จำแนกตามมาตราที่กระทำผิด

มาตรา	ผู้ต้องโทษ	อายุ 7 ปี - ไม่เกิน 14 ปี			อายุ 14 ปี - ไม่เกิน 18 ปี			อายุ 18 ปีขึ้นไป		
		ชาย	หญิง	รวม	ชาย	หญิง	รวม	ชาย	หญิง	รวม
ม. 5	15								15	15
ร้อยละ	34.88								34.88	34.88
ม. 6										
ร้อยละ										
ม. 7										
ร้อยละ										
ม. 8	2							1	1	2
ร้อยละ	4.65							2.38	2.33	4.65
ม. 9	22					1	1	12	9	21
ร้อยละ	51.16					2.33	2.33	27.91	20.93	48.84
ม. 10										
ร้อยละ										
ม.11	2							1	1	2
ร้อยละ	4.65							2.33	2.38	4.65
ม.12										
ร้อยละ										
ม. 13	2								2	2
ร้อยละ	4.65								4.65	4.65
รวม	43.00					1.00	1.00	14.00	28.00	42.00
ร้อยละ	100.00					2.33	2.33	32.56	65.12	97.67

3.1 แผนภูมิแสดงจำนวนผู้ต้องโทษแยกตามกลุ่มอายุและเพศของ
พระราชบัญญัติป้องกันและปราบปรามการค้าประเวณี พ.ศ. 2539 (ระหว่างเดือน มกราคม - มิถุนายน 2556)



4. อาชีพของผู้ต้องโทษ

จากการรายงานของศาลที่ส่งแบบรายงานสถิติคดีที่เกี่ยวกับความผิดตามพระราชบัญญัติป้องกันและปราบปรามการค้าประเวณี พ.ศ. 2539 พอจะจัดกลุ่มอาชีพของผู้ต้องโทษได้เป็น 4 กลุ่ม โดยมีจำนวนผู้ต้องโทษใน 4 กลุ่มอาชีพ ดังนี้

ตารางที่ 4.1 แสดงอาชีพของผู้ต้องโทษ

มาตรา	อาชีพ						หมายเหตุ
	รับจ้าง	ค้าขาย	กสิกรรม	นักศึกษา	นักศึกษา	รวม	
5	14		1			15	
6							
7							
8	2					2	
9	9	11	1		1	22	
10							
11	2					2	
12							
13	2					2	
รวม	29	11	2		1	43	
ร้อยละ	67.44	25.58	4.65		2.33	100.00	

ตารางที่ 5 แสดงจำนวนผู้ต้องโทษตามพระราชบัญญัติป้องกันและปราบปรามการค้าประเวณี พ.ศ. 2539 แบ่งตามกลุ่มฐานความผิด จำแนกตามภูมิสำเนาเป็นภาค และชาวต่างชาติ

ภาค	ผู้ต้องโทษ	กลุ่มฐานความผิด			
		ผู้กระทำผิด การค้า ประเวณี (ม.5-8)	ผู้จัดหา ม.9,12	เจ้าของ หรือผู้จัดการ สถานการค้า ประเวณี ม.11	ผู้รู้เห็นและ สนับสนุน การค้า ประเวณี ม.10,13
กลาง	9		9		
ร้อยละ	20.93		20.93		
เหนือ	9	2	5		
ร้อยละ	20.93	4.65	11.63		
ตะวันออกเฉียงเหนือ	5		5		
ร้อยละ	11.63		11.63		
ใต้	2			2	
ร้อยละ	4.65			6.25	
รวม	25	2	19	2	
ร้อยละ	119.05	9.52	90.48	6.25	
ต่างชาติ	18	15	3		
ร้อยละ	85.71	71.43	14.29		
รวมชาวต่างชาติ	18	15	3		
ร้อยละ	85.71	71.43	14.29		
รวมชาวไทยและ ชาวต่างชาติ	43	17	22	2	
ร้อยละ	100.00	39.53	51.16	4.65	

ทั้งนี้จากจำนวนผู้ต้องโทษทั้งหมด 43 ราย มีจำนวนผู้ต้องโทษที่เป็นชาวพม่า จำนวน 3 ราย และสาธารณรัฐ
ประชาธิปไตยประชาชนลาว จำนวน 12 ราย กัมพูชา จำนวน 3 ราย รายละเอียดดังตารางที่ 5.1 - 5.4

ตารางที่ 5.1 แสดงจำนวนผู้ต้องโทษตามพระราชบัญญัติป้องกันและปราบปรามการค้าประเวณี พ.ศ. 2539 แบ่งตามกลุ่มฐานความผิด จำแนกตามภูมิสำเนาในภาคกลาง

จังหวัดในภาค	ผู้ต้องโทษ	กลุ่มฐานความผิด			
		ผู้กระทำผิด การค้า ประเวณี (ม.5-8)	ผู้จัดหา ม.9,12	เจ้าของ หรือผู้จัดการ สถานการค้า ประเวณี ม.11	ผู้รู้เห็นและ สนับสนุน การค้า ประเวณี ม.10,13
1.กรุงเทพมหานคร	1		1		
2.กาญจนบุรี	1		1		
3.สุพรรณบุรี	1		1		
4.นครปฐม	1		1		
5.ราชบุรี	3		3		
6.พระนครศรีอยุธยา	2		2		
รวม	9		9		
ร้อยละ	20.93		20.93		

ตารางที่ 5.2 แสดงจำนวนผู้ต้องโทษตามพระราชบัญญัติป้องกันและปราบปรามการค้าประเวณี พ.ศ. 2539 แบ่งตามกลุ่มฐานความผิด จำแนกตามภูมิสำเนาในภาคเหนือ

จังหวัดในภาค	ผู้ต้องโทษ	กลุ่มฐานความผิด			
		ผู้กระทำผิด การค้า ประเวณี (ม.5-8)	ผู้จัดหา ม.9,12	เจ้าของ หรือผู้จัดการ สถานการค้า ประเวณี ม.11	ผู้รู้เห็นและ สนับสนุน การค้า ประเวณี ม.10,13
1. เชียงราย	1		1		
2. กำแพงเพชร	1		1		
3. ตาก	1		1		
4. นครสวรรค์	5	2	3		
5. สุโขทัย	1		1		

รวม	9	2	7		
ร้อยละ	20.93	4.65	16.28		

ตารางที่ 5.3 แสดงจำนวนผู้ต้องโทษตามพระราชบัญญัติป้องกันและปราบปรามการค้าประเวณี พ.ศ 2539 แบ่งตามกลุ่มฐานความผิด จำแนกตามภูมิสำเนาในภาคตะวันออกเฉียงเหนือ

จังหวัดในภาค	ผู้ต้องโทษ	กลุ่มฐานความผิด			
		ผู้กระทำความผิด การค้า ประเวณี (ม.5-8)	ผู้จัดหา ม.9,12	เจ้าของ หรือผู้จัดการ สถานการค้า ประเวณี ม.11	ผู้รู้เห็นและ สนับสนุน การค้า ประเวณี ม.10,13
1.ขอนแก่น	1		1		
2.มหาสารคาม	3		3		
2. ชัยภูมิ	1		1		
รวม	5		5		
ร้อยละ	11.63		11.63		

ตารางที่ 5.4 แสดงจำนวนผู้ต้องโทษตามพระราชบัญญัติป้องกันและปราบปรามการค้าประเวณี พ.ศ 2539 แบ่งตามกลุ่มฐานความผิด จำแนกตามภูมิสำเนาในภาคใต้

จังหวัดในภาค	ผู้ต้องโทษ	กลุ่มฐานความผิด			
		ผู้กระทำความผิด การค้า ประเวณี (ม.5-8)	ผู้จัดหา ม.9,12	เจ้าของ หรือผู้จัดการ สถานการค้า ประเวณี ม.11	ผู้รู้เห็นและ สนับสนุน การค้า ประเวณี ม.10,13
1.ระนอง	2			2	
รวม	2			2	
ร้อยละ	4.65			4.65	

หมายเหตุ : นอกจากนี้ยังมีผู้กระทำความผิดการค้าประเวณี มาตรา 5-8 จำนวน 3 ราย เป็นชาวพม่า คิดเป็นร้อยละ 6.98 ของจำนวนผู้ต้องโทษทั้งหมด และสาธารณรัฐประชาธิปไตยประชาชนลาว จำนวน 12 ราย คิดเป็นร้อยละ 27.91 ของจำนวนผู้ต้องโทษทั้งหมด ส่วนผู้กระทำความผิดการค้าประเวณี มาตรา 9,12 จำนวน 3 ราย เป็นชาวกัมพูชา คิดเป็นร้อยละ 6.98 ของจำนวนคนต้องโทษทั้งหมด

ตารางที่ 6 แสดงจำนวนคดี จำเลยและผู้ต้องโทษตามพระราชบัญญัติป้องกันและปราบปราม
การค้ำประเวณี พ.ศ. 2539 จำแนกตามภาคศาล
ระหว่างเดือน มกราคม - มิถุนายน 2556

ภาคศาล	จำนวนคดี	จำนวนจำเลย			จำนวนคนต้องโทษ		
		ชาย	หญิง	รวม	ชาย	หญิง	รวม
ภาค 1 และ กทม.	13	2	11	13	2	11	13
ร้อยละ	31.71	4.65	25.58	30.23	4.65	25.58	30.23
ภาค 2	3	3		3	3		3
ร้อยละ	7.32	6.98		6.98	6.98		6.98
ภาค 3	1	1		1	1		1
ร้อยละ	2.44	2.33		2.33	2.33		2.33
ภาค 4	3		3	3		3	3
ร้อยละ	7.32		6.98	6.98		6.98	6.98
ภาค 5	1		1	1		1	1
ร้อยละ	2.44		2.33	2.33		2.33	2.33
ภาค 6	6	2	5	7	2	5	7
ร้อยละ	14.63	4.65	11.63	16.28	4.65	11.63	16.28
ภาค 7	10	5	5	10	5	5	10
ร้อยละ	24.39	11.63	11.63	23.26	11.63	11.63	23.26
ภาค 8	4	1	4	5	1	4	5
ร้อยละ	9.76	2.33	9.30	11.63	2.33	9.30	11.63
ภาค 9							
รวม	41	14	29	43	14	29	43
ร้อยละ	100.00	32.56	67.44	100.00	32.56	67.44	100.00

ตารางที่ 7 แสดงจำนวนคดี จำนวนจำเลยและจำนวนผู้ต้องโทษตามพระราชบัญญัติป้องกัน
และปราบปรามการค้าประเวณี พ.ศ. 2539 จำแนกตามช่วงเวลาทุก 6 เดือน

ช่วงเวลา	จำนวนคดี	จำนวนจำเลย			จำนวนคนต้องโทษ		
		ชาย	หญิง	รวม	ชาย	หญิง	รวม
ม.ค. - มิ.ย. 55	17	7	15	22	7	14	21
ก.ค. - ธ.ค. 55	27	9	21	30	9	21	30
ม.ค. - มิ.ย. 56	41	14	29	43	14	29	43

จากการรวบรวมรายงานสถิติคดีเกี่ยวกับความผิดพระราชบัญญัติป้องกันและปราบปรามการค้าประเวณี พ.ศ.2539 พบว่า

จำนวนคดี	เพิ่มขึ้นจากงวดที่ผ่านมา	14	คดี	คิดเป็นร้อยละ	51.85
จำนวนจำเลย	เพิ่มขึ้นจากงวดที่ผ่านมา	13	คน	คิดเป็นร้อยละ	43.33
จำนวนผู้ต้องโทษ	เพิ่มขึ้นจากงวดที่ผ่านมา	13	คน	คิดเป็นร้อยละ	43.33

ผลคำพิพากษาพระราชบัญญัติป้องกันและปราบปรามการค้าประเวณี พ.ศ. 2539 ระหว่างเดือน มกราคม - มิถุนายน พ.ศ. 2556

มาตรา	จำนวนคน	ปรับอย่างเดียว				จำคุก		ปรับ - โทษจำคุก			คุม ประพฤติ	ยกฟ้อง	จำหน่าย คดี	หลบหนี	รอการ ลงโทษ	อยู่ระหว่าง การพิจารณา
		ต่ำสุด		สูงสุด												
		บาท	คน	บาท	คน	ปี	คน	บาท	ปี	คน	คน	คน	คน	คน	คน	คน
5	15	400	2	6,500	1	2 เดือน	2									
		2,000	10													
6																
7																
8	2											2				
9	22	5,000	1			2 ปี	3	10,000	6 เดือน	1	2			1		
						3 ปี	6	20,000	1 ปี	1						
						6 ปี	2	20,000	2 ปี	2						
						12 ปี	3									
10																
11	2											2				
12																
13	2											2				
รวม	43		13		1		16			4	2	6		1		