

สรุป

เกี่ยวกับความผิดตามพระราชบัญญัติ
ป้องกันและปราบปรามการค้าประเวณี พ.ศ. 2539
ระหว่างเดือนมกราคม ถึง มิถุนายน 2555

กลุ่มระบบข้อมูลและสถิติ
สำนักแผนงานและงบประมาณ

สารบัญ

เรื่อง	หน้า
1. มติคณะรัฐมนตรี	4
2. จำนวนผู้กระทำผิด	5
2.1 แผนภูมิแสดงจำนวนจำเลยและจำนวนผู้ต้องโทษ	6
3. อายุของผู้ต้องโทษ	7
3.1 แผนภูมิแสดงจำนวนผู้ต้องโทษแยกตามกลุ่มอายุและเพศ	8
4. อาชีพของผู้ต้องโทษ	9
4.1 ตารางแสดงอาชีพของผู้ต้องโทษ	9
5. ตารางแสดงจำนวนผู้ต้องโทษตามพระราชบัญญัติป้องกันและปราบปรามการค้าประเวณี พ.ศ. 2539 แบ่งตามกลุ่มฐานความผิด จำแนกตามภูมิสำเนาเป็นภาค และชาวต่างชาติ	10
5.1 ตารางแสดงจำนวนผู้ต้องโทษตามพระราชบัญญัติป้องกันและปราบปรามการค้าประเวณี พ.ศ. 2539 แบ่งตามกลุ่มฐานความผิด จำแนกตามภูมิสำเนาในภาคกลาง	11
5.2 ตารางแสดงจำนวนผู้ต้องโทษตามพระราชบัญญัติป้องกันและปราบปรามการค้าประเวณี พ.ศ. 2539 แบ่งตามกลุ่มฐานความผิด จำแนกตามภูมิสำเนาในภาคเหนือ	11
5.3 ตารางแสดงจำนวนผู้ต้องโทษตามพระราชบัญญัติป้องกันและปราบปรามการค้าประเวณี พ.ศ. 2539 แบ่งตามกลุ่มฐานความผิด จำแนกตามภูมิสำเนาในภาคตะวันออกเฉียงเหนือ	12
5.4 ตารางแสดงจำนวนผู้ต้องโทษตามพระราชบัญญัติป้องกันและปราบปรามการค้าประเวณี พ.ศ. 2539 แบ่งตามกลุ่มฐานความผิด จำแนกตามภูมิสำเนาในภาคใต้	12
6. ตารางแสดงจำนวนคดี จำเลยและผู้ต้องโทษตามพระราชบัญญัติป้องกันและปราบปรามการค้าประเวณี พ.ศ. 2539 จำแนกตามภาคศาล	13
7. ตารางแสดงจำนวนคดี จำเลยและผู้ต้องโทษตามพระราชบัญญัติป้องกันและปราบปรามการค้าประเวณี พ.ศ. 2539 จำแนกตามช่วงเวลาทุก 6 เดือน	14
8. ผลคำพิพากษาพระราชบัญญัติป้องกันและปราบปรามการค้าประเวณี พ.ศ. 2539	15

สำนักงานศาลยุติธรรม

รายงานสถิติคดีเกี่ยวกับความผิดตามพระราชบัญญัติป้องกันและปราบปรามการค้าประเวณี พ.ศ.2539 ระหว่างเดือน มกราคม - มิถุนายน 2555

ข้อเท็จจริง

เดิมสำนักงานศาลยุติธรรมได้จัดทำสถิติคดีเกี่ยวกับเพศและการค้าประเวณีโดยจำแนกออกเป็น 3 หัวข้อ คือ

1. ความผิดเกี่ยวกับพระราชบัญญัติปราบปรามการค้าประเวณี พ.ศ. 2503
2. ความผิดเกี่ยวกับเพศ
3. ความผิดฐานข่มขืนกระทำชำเรา

ในการเก็บสถิติคดีดังกล่าวนั้น เป็นการเก็บสถิติคดีจากศาลชั้นต้นทั่วราชอาณาจักร โดยมีได้จำแนกรายมาตราเพียงแต่จำแนกประเภทความผิด ตาม 3 หัวข้อ ดังกล่าว

สำหรับรายงานสถิติเกี่ยวกับความผิดตามพระราชบัญญัติป้องกันและปราบปรามการค้าประเวณี พ.ศ. 2539 นี้ ได้นำเสนอโดยจำแนกตามกลุ่มข้อหา 4 กลุ่ม จากการกำหนดโทษบุคคลผู้กระทำความผิด ดังนี้

กลุ่มที่ 1 ผู้กระทำการค้าประเวณี มาตรา 5-8 ดังนี้

- มาตรา 5** เข้าติดต่อชักชวนแนะนำตัว ติดตาม หรือรับเร้าบุคคลตามถนนหรือสาธารณะสถาน หรือกระทำการดังกล่าวในที่อื่นใด เพื่อการค้าประเวณีอันเป็นการเปิดเผยและนำ อับอายหรือเป็นที่เดือดร้อนรำคาญแก่สาธารณชน
- มาตรา 6** เข้าไปมั่วสุมในสถานการค้าประเวณีเพื่อประโยชน์ในการค้าประเวณีของตนเองหรือผู้อื่น
- มาตรา 7** โฆษณาหรือรับโฆษณา ชักชวน หรือแนะนำด้วยเอกสาร สิ่งพิมพ์ หรือกระทำให้แพร่หลายด้วยวิธีใดไปยังสาธารณะในลักษณะที่เห็นได้ว่าเป็นการเรียกร้องหรือการติดต่อเพื่อการค้าประเวณีของตนเองหรือผู้อื่น
- มาตรา 8** กระทำชำเราหรือกระทำอื่นใดเพื่อสำเร็จความใคร่ของตนเองหรือผู้อื่น

กลุ่มที่ 2 เป็นผู้จัดหา

- มาตรา 9** จัดหา ล่อไป หรือชักพาไปซึ่งบุคคลใดเพื่อให้บุคคลนั้นกระทำการค้าประเวณีแม้บุคคลนั้นจะยินยอมก็ตาม และไม่ว่าการกระทำต่างๆ อันประกอบเป็นความผิดนั้นจะได้กระทำภายในหรือนอกราชอาณาจักร
- มาตรา 12** หน่วงเหนี่ยว กักขัง กระทำด้วยประการใดให้ผู้อื่นปราศจากเสรีภาพในร่างกายหรือทำร้ายร่างกาย หรือขู่เชือดด้วยประการใด ๆ ว่าจะใช้กำลังประทุษร้ายผู้อื่นเพื่อข่มขืนใจให้ผู้อื่นนั้นกระทำการค้าประเวณี

กลุ่มที่ 3 เป็นเจ้าของหรือผู้จัดการสถานบริการ

มาตรา 11 เป็นเจ้าของกิจการการค้าประเวณี ผู้ดูแล หรือจัดการกิจการการค้าประเวณี หรือสถานการค้าประเวณี หรือเป็นผู้ควบคุมผู้กระทำการค้าประเวณีในสถานการค้าประเวณี

กลุ่มที่ 4 ผู้มีส่วนรู้เห็นหรือสนับสนุน

มาตรา 10 บิดา มารดา หรือผู้ปกครองของบุคคลซึ่งมีอายุไม่เกินสิบแปดปีรู้ว่าการกระทำความผิดตามมาตรา 9 ต่อผู้อยู่ในความปกครองของตนและมีส่วนร่วมรู้เห็นเป็นใจให้การกระทำความผิดนั้น

มาตรา 13 บิดา มารดา หรือผู้ปกครองของผู้กระทำความผิดตามมาตรา 5 มาตรา 6 มาตรา 7 มีส่วนร่วมรู้เห็นเป็นใจให้บุคคลผู้อยู่ในความปกครอง กระทำการค้าประเวณี

การดำเนินการ

สำนักงานศาลยุติธรรมได้จัดทำแบบรายงานสถิติคดีเกี่ยวกับความผิดตามพระราชบัญญัติป้องกันและปราบปรามการค้าประเวณี พ.ศ. 2539 และจัดส่งไปยัง ศาลแขวง ศาลจังหวัด ศาลเยาวชนและครอบครัว และศาลจังหวัดแผนกคดีเยาวชนและครอบครัวทั่วราชอาณาจักร เพื่อให้รายงานสถิติคดีตามแบบที่กำหนด

ทั้งนี้ ไม่รวมถึงความผิดเกี่ยวกับเพศและการช่มชู้กระทำชำเรา ซึ่งเป็นความผิดตามประมวลกฎหมายอาญาและมีลักษณะเป็นความผิดต่อส่วนตัวมากกว่าจะเป็นการกระทำในลักษณะของการค้าประเวณี จากแบบรายงานสถิติคดีผู้กระทำความผิดตามพระราชบัญญัติป้องกันและปราบปรามการค้าประเวณีที่จัดทำขึ้นพอสรุปรายงานเป็นหัวข้อ ได้ดังนี้

- แสดงจำนวนคดี จำนวนจำเลยและผู้ต้องโทษ โดยแบ่งตามเพศ กลุ่มอายุ กลุ่มอาชีพ จำแนกรายมาตราตามพระราชบัญญัติป้องกันและปราบปรามการค้าประเวณี พ.ศ. 2539
- แสดงผลคำพิพากษา
- แสดงภูมิสำเนาของผู้ต้องโทษจำแนกตาม 4 ภาค และรายจังหวัด
- แสดงจำนวนคดี จำนวนจำเลยและจำนวนผู้ต้องโทษ โดยแบ่งตามเพศ กลุ่มอายุ จำแนกรายภาคศาล

จำนวนศาลชั้นต้นทั่วราชอาณาจักรที่รายงานมายังสำนักงานศาลยุติธรรมสรุปได้ ดังนี้

- ศาลแขวง	จำนวน	25	ศาล
- ศาลสาขาแขวง	จำนวน	1	ศาล
- ศาลจังหวัด	จำนวน	107	ศาล
- ศาลสาขาจังหวัด	จำนวน	3	ศาล
- ศาลอาญาในกรุงเทพ ฯ	จำนวน	3	ศาล
- ศาลเยาวชนและครอบครัวและศาลจังหวัดแผนกคดีเยาวชนและครอบครัว	จำนวน	77	ศาล

รวม 216 ศาล

ซึ่งในจำนวน 216 ศาลนี้ มีศาลที่มีคดีตามพระราชบัญญัติป้องกันและปราบปรามการค้าประเวณี พ.ศ. 2539 มีคดีจำนวน 15 ศาล และไม่มีคดี จำนวน 201 ศาล

1. มติคณะรัฐมนตรี

สำหรับมติคณะรัฐมนตรีที่มีความประสงค์จะทราบสถิติคดีเกี่ยวกับการลงโทษผู้ประกอบการ ผู้ล่อลวง หรือชักนำผู้อื่นไปเพื่อค้าประเวณี ผู้เกี่ยวข้องรวมทั้งเจ้าหน้าที่ซึ่งสนับสนุนนั้น น่าจะเทียบเคียงกับผู้กระทำผิดใน 4 กลุ่มข้อหา ตามพระราชบัญญัติป้องกันและปราบปรามการค้าประเวณี พ.ศ. 2539 ดังตารางที่ 1

ตารางที่ 1 แสดงจำนวนผู้ต้องโทษจำแนกตามฐานข้อหาในการกระทำผิด

ลำดับ	กระทำผิดในฐานะ	น่าจะเทียบเคียงถึง	สถิติคดี 6 เดือน (ม.ค.- มิ.ย.) ที่เกิดขึ้นทั่วราชอาณาจักร
1	ผู้ประกอบการ	ผู้กระทำการค้าประเวณี (มาตรา 5-8)	มาตรา 5-8 จำนวน 12 ราย (ชาย 1 ราย , หญิง 11 ราย)
2	ผู้ล่อลวง หน่วงเหนี่ยว กักขัง หรือชักนำผู้อื่นไป เพื่อการค้าประเวณี	ผู้จัดหาผู้กระทำการค้า ประเวณีเพื่อผู้อื่นเป็นปกติ ธุระ (มาตรา 9 , 12)	มาตรา 9 จำนวน 9 ราย (ชาย 6 ราย , หญิง 3 ราย) มาตรา 12 จำนวน 1 ราย (ชาย 1 ราย , หญิง 0 ราย)
3	ผู้เกี่ยวข้อง	ผู้เป็นเจ้าของกิจการ ผู้ดูแล หรือผู้จัดการ (มาตรา 11)	มาตรา 11 จำนวน 1 ราย (ชาย - ราย , หญิง - ราย)
4	ผู้มีส่วนรู้เห็นหรือสนับสนุน	ผู้มีส่วนรู้เห็นหรือสนับสนุน ให้มีการกระทำการค้า (มาตรา 10 , 13)	มาตรา 10 จำนวน 1 ราย (ชาย 1 ราย , หญิง 0 ราย) มาตรา 13 จำนวน 1 ราย (ชาย 1 ราย , หญิง 0 ราย)

2. จำนวนผู้กระทำผิด

พบว่าผู้กระทำผิดตามพระราชบัญญัติป้องกันและปราบปรามการค้าประเวณี พ.ศ. 2539
ทั่วราชอาณาจักร ระหว่างเดือน มกราคม - มิถุนายน 2555 รวม 6 เดือน

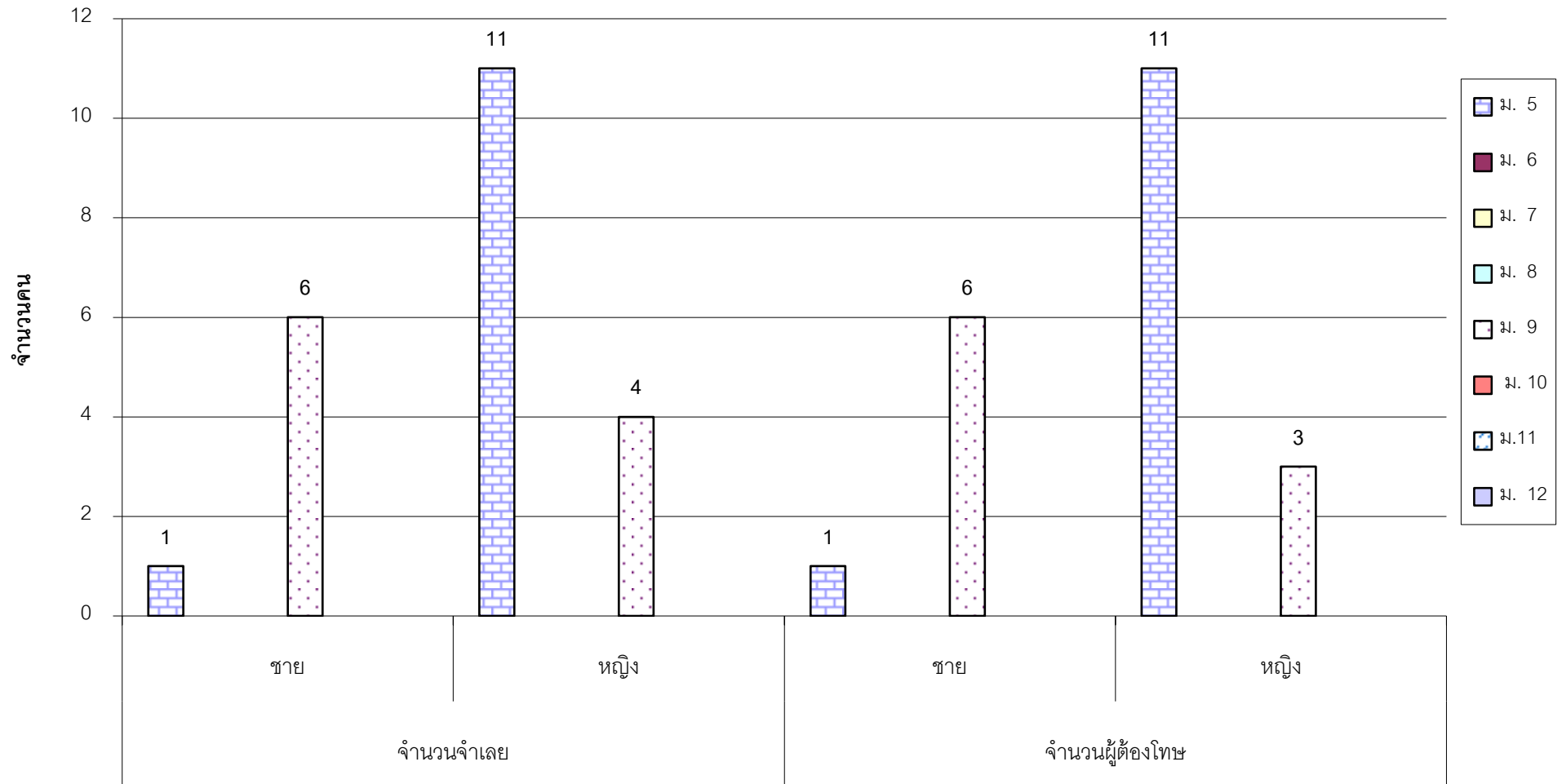
- มีจำนวนคดี 17 คดี
- มีจำนวนจำเลย 22 ราย เป็นชาย 7 ราย หญิง 15 ราย
- มีจำนวนผู้ต้องโทษ 21 ราย เป็นชาย 7 ราย หญิง 14 ราย

เมื่อจำแนกเป็นรายมาตราพบว่า มีจำนวนคดีและผู้กระทำผิดในมาตรา 5 (เข้าติดต่อชักชวนแนะนำตัวติดตาม หรือรับเร้าบุคคลตามถนนหรือสาธารณะสถาน หรือกระทำการดังกล่าวในที่อื่นใด เพื่อการค้าประเวณี อันเป็นการเปิดเผยและน่าอัปยศหรือเป็นที่เดือดร้อนรำคาญแก่สาธารณชน) มีจำนวนคดี 11 คดี คิดเป็นร้อยละ 64.71 ของจำนวนคดีทั้งหมด มีจำเลย 12 ราย คิดเป็นร้อยละ 54.55 ของจำนวนจำเลยทั้งหมด และมีผู้ต้องโทษ 12 ราย คิดเป็นร้อยละ 57.14 ของจำนวนผู้ต้องโทษทั้งหมด โดยมีรายละเอียดดังตารางที่ 2

ตารางที่ 2 แสดงจำนวนคดี จำนวนจำเลยและจำนวนผู้ต้องโทษแบ่งตามเพศ
จำแนกตามมาตราที่กระทำผิด

มาตรา	จำนวนคดี	จำนวนจำเลย			จำนวนผู้ต้องโทษ		
		ชาย	หญิง	รวม	ชาย	หญิง	รวม
ม. 5	11	1	11	12	1	11	12
ร้อยละ	64.71	4.55	50.00	54.55	4.76	52.38	57.14
ม. 6							
ร้อยละ							
ม. 7							
ร้อยละ							
ม. 8							
ร้อยละ							
ม. 9	6	6	4	10	6	3	9
ร้อยละ	35.29	27.27	18.18	45.45	28.57	14.29	42.86
ม. 10							
ร้อยละ							
ม.11							
ร้อยละ							
ม. 12							
ร้อยละ							
รวม	17	7	15	22	7	14	21
ร้อยละ	100.00	31.82	68.18	100.00	33.33	66.67	100.00

2.1 แผนภูมิแสดงจำนวนจำเลยและจำนวนผู้ต้องโทษของ
พระราชบัญญัติป้องกันและปราบปรามการค้าประเวณีพ.ศ.2539 (ระหว่าง เดือน มกราคม - มิถุนายน 2555)



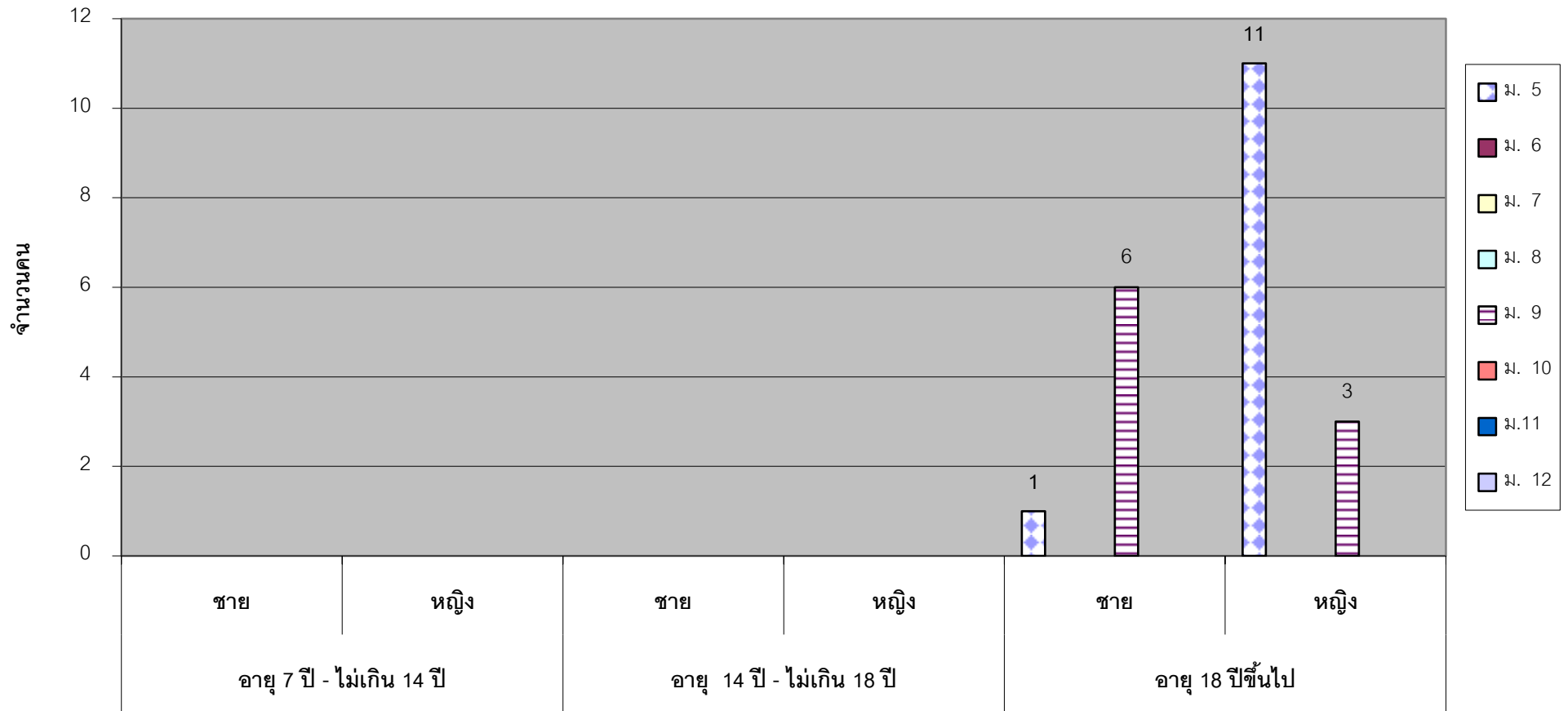
3. อายุของผู้ต้องโทษ

พบว่า ในระหว่างเดือน มกราคม - มิถุนายน พ.ศ. 2555 ผู้ต้องโทษส่วนใหญ่ อยู่ในกลุ่มอายุ ตั้งแต่ 18 ปีขึ้นไป มีจำนวน 21 ราย คิดเป็นร้อยละ 100 ของผู้ต้องโทษทั้งหมด เป็นชาย 7 ราย คิดเป็นร้อยละ 33.33 เป็นหญิง 14 ราย คิดเป็นร้อยละ 66.67 โดยมีรายละเอียดดังตารางที่ 3

ตารางที่ 3 แสดงจำนวนผู้ต้องโทษแบ่งตามกลุ่มอายุและเพศ
จำแนกตามมาตราที่กระทำผิด

มาตรา	ผู้ต้องโทษ	อายุ 7 ปี - ไม่เกิน 14 ปี			อายุ 14 ปี - ไม่เกิน 18 ปี			อายุ 18 ปีขึ้นไป		
		ชาย	หญิง	รวม	ชาย	หญิง	รวม	ชาย	หญิง	รวม
ม. 5	12							1	11	12
ร้อยละ	57.14							4.76	52.38	57.14
ม. 6										
ร้อยละ										
ม. 7										
ร้อยละ										
ม. 8										
ร้อยละ										
ม. 9	9							6	3	9
ร้อยละ	42.86							28.57	14.29	42.86
ม. 10										
ร้อยละ										
ม.11										
ร้อยละ										
ม. 12										
ร้อยละ										
รวม	21							7	14	21
ร้อยละ	100.00							33.33	66.67	100.00

3.1 แผนภูมิแสดงจำนวนผู้ต้องโทษแยกตามกลุ่มอายุและเพศของ
พระราชบัญญัติป้องกันและปราบปรามการค้าประเวณี พ.ศ. 2539 (ระหว่างเดือน มกราคม - มิถุนายน 2555)



4. อาชีพของผู้ต้องโทษ

จากการรายงานของศาลที่ส่งแบบรายงานสถิติคดีที่เกี่ยวกับความผิดตามพระราชบัญญัติป้องกันและปราบปรามการค้าประเวณี พ.ศ. 2539 พอจะจัดกลุ่มอาชีพของผู้ต้องโทษได้เป็น 4 กลุ่ม โดยมีจำนวนผู้ต้องโทษใน 4 กลุ่มอาชีพ ดังนี้

ตารางที่ 4.1 แสดงอาชีพของผู้ต้องโทษ

มาตรา	อาชีพ						หมายเหตุ
	รับจ้าง	ค้าขาย	กสิกรรม	นักศึกษา	นักศึกษา	รวม	
5	7	5				12	
6							
7							
8							
9	3	6				9	
10							
11							
12							
รวม	10	11				21	
ร้อยละ	47.62	52.38				100.00	

ตารางที่ 5 แสดงจำนวนผู้ต้องโทษตามพระราชบัญญัติป้องกันและปราบปรามการค้าประเวณี พ.ศ. 2539 แบ่งตามกลุ่มฐานความผิด จำแนกตามภูมิสำเนาเป็นภาค และชาวต่างชาติ

ภาค	ผู้ต้องโทษ	กลุ่มฐานความผิด			
		ผู้กระทำผิด การค้า ประเวณี (ม.5-8)	ผู้จัดหา ม.9,12	เจ้าของ หรือผู้จัดการ สถานการค้า ประเวณี ม.11	ผู้รู้เห็นและ สนับสนุน การค้า ประเวณี ม.10,13
กลาง	4	3	1		
ร้อยละ	19.05	14.29	4.76		
เหนือ	5	2	3		
ร้อยละ	23.81	9.52	14.29		
ตะวันออกเฉียงเหนือ	4	2	2		
ร้อยละ	19.05	9.52	9.52		
ใต้	2		2		
ร้อยละ	9.52		9.52		
รวม	15	7	8		
ร้อยละ	71.43	33.33	38.10		
ต่างชาติ	6	5	1		
ร้อยละ	28.57	23.81	4.76		
รวมชาวต่างชาติ	6	5	1		
ร้อยละ	28.57	23.81	4.76		
รวมชาวไทยและ ชาวต่างชาติ	21	12	9		
ร้อยละ	100.00	57.14	42.86		

ทั้งนี้จากจำนวนผู้ต้องโทษทั้งหมด 21 ราย มีจำนวนผู้ต้องโทษที่เป็นชาวพม่า จำนวน 5 ราย และสาธารณรัฐประชาชนลาว จำนวน 1 ราย รายละเอียดดังตารางที่ 5.1 - 5.4

ตารางที่ 5.1 แสดงจำนวนผู้ต้องโทษตามพระราชบัญญัติป้องกันและปราบปรามการค้าประเวณี พ.ศ. 2539 แบ่งตามกลุ่มฐานความผิด จำแนกตามภูมิสำเนาในภาคกลาง

จังหวัดในภาค	ผู้ต้องโทษ	กลุ่มฐานความผิด			
		ผู้กระทำผิด การค้า ประเวณี (ม.5-8)	ผู้จัดหา ม.9,12	เจ้าของ หรือผู้จัดการ สถานการค้า ประเวณี ม.11	ผู้รับเห็นและ สนับสนุน การค้า ประเวณี ม.10,13
1.กรุงเทพมหานคร	1	1			
2.กาญจนบุรี	2	2			
3.สุพรรณบุรี	1		1		
รวม	4	3	1		
ร้อยละ	19.05	14.29	4.76		

ตารางที่ 5.2 แสดงจำนวนผู้ต้องโทษตามพระราชบัญญัติป้องกันและปราบปรามการค้าประเวณี พ.ศ. 2539 แบ่งตามกลุ่มฐานความผิด จำแนกตามภูมิสำเนาในภาคเหนือ

จังหวัดในภาค	ผู้ต้องโทษ	กลุ่มฐานความผิด			
		ผู้กระทำผิด การค้า ประเวณี (ม.5-8)	ผู้จัดหา ม.9,12	เจ้าของ หรือผู้จัดการ สถานการค้า ประเวณี ม.11	ผู้รับเห็นและ สนับสนุน การค้า ประเวณี ม.10,13
1. เชียงราย	3	2	1		
2. กำแพงเพชร	1		1		
3. เชียงใหม่	1		1		
รวม	5	2	3		
ร้อยละ	23.81	9.52	14.29		

ตารางที่ 5.3 แสดงจำนวนผู้ต้องโทษตามพระราชบัญญัติป้องกันและปราบปรามการค้าประเวณี พ.ศ 2539 แบ่งตามกลุ่มฐานความผิด จำแนกตามภูมิสำเนาในภาคตะวันออกเฉียงเหนือ

จังหวัดในภาค	ผู้ต้องโทษ	กลุ่มฐานความผิด			
		ผู้กระทำผิด การค้า ประเวณี (ม.5-8)	ผู้จัดหา ม.9,12	เจ้าของ หรือผู้จัดการ สถานการค้า ประเวณี ม.11	ผู้รู้เห็นและ สนับสนุน การค้า ประเวณี ม.10,13
1.กาฬสินธุ์	3	1	2		
2. ชัยภูมิ	1	1			
รวม	4	2	2		
ร้อยละ	19.05	9.52	9.52		

ตารางที่ 5.4 แสดงจำนวนผู้ต้องโทษตามพระราชบัญญัติป้องกันและปราบปรามการค้าประเวณี พ.ศ 2539 แบ่งตามกลุ่มฐานความผิด จำแนกตามภูมิสำเนาในภาคใต้

จังหวัดในภาค	ผู้ต้องโทษ	กลุ่มฐานความผิด			
		ผู้กระทำผิด การค้า ประเวณี (ม.5-8)	ผู้จัดหา ม.9,12	เจ้าของ หรือผู้จัดการ สถานการค้า ประเวณี ม.11	ผู้รู้เห็นและ สนับสนุน การค้า ประเวณี ม.10,13
1.ชุมพร	1		1		
2.ระนอง	1		1		
รวม	2		2		
ร้อยละ	9.52		9.52		

หมายเหตุ : นอกจากนี้ยังมีผู้กระทำผิดการค้าประเวณี มาตรา 5-8 จำนวน 1 ราย เป็นชาวพม่า คิดเป็นร้อยละ 23.81 ของจำนวนผู้ต้องโทษทั้งหมด ส่วนผู้กระทำความผิดการค้าประเวณี มาตรา 9,12 จำนวน 1 ราย เป็นชาวสาธารณรัฐประชาชนลาว คิดเป็นร้อยละ 4.76 ของจำนวนคนต้องโทษทั้งหมด

ตารางที่ 6 แสดงจำนวนคดี จำเลยและผู้ต้องโทษตามพระราชบัญญัติป้องกันและปราบปราม
การค้ำประเวณี พ.ศ. 2539 จำแนกตามภาคศาล
ระหว่างเดือน มกราคม - มิถุนายน 2555

ภาคศาล	จำนวนคดี	จำนวนจำเลย			จำนวนคนต้องโทษ		
		ชาย	หญิง	รวม	ชาย	หญิง	รวม
ภาค 1 และ กทม. ร้อยละ	7 41.18	2 9.09	8 36.36	10 45.45	2 9.52	7 33.33	9 42.86
ภาค 2 ร้อยละ	1 5.88	1 4.55	1 4.55	2 9.09	1 4.76	1 4.76	2 9.52
ภาค 3 ร้อยละ							
ภาค 4 ร้อยละ	1 5.88		1 4.55	1 4.55		1 4.76	1 4.76
ภาค 5 ร้อยละ							
ภาค 6 ร้อยละ							
ภาค 7 ร้อยละ	1 5.88	1 4.55		1 4.55	1 4.76		1 4.76
ภาค 8 ร้อยละ	7 41.18	3 13.64	5 22.73	8 36.36	3 14.29	5 23.81	8 38.10
ภาค 9 ร้อยละ							
รวม	17	7	15	22	7	14	21
ร้อยละ	100.00	31.82	68.18	100.00	33.33	66.67	100.00

ตารางที่ 7 แสดงจำนวนคดี จำนวนจำเลยและจำนวนผู้ต้องโทษตามพระราชบัญญัติป้องกัน
และปราบปรามการค้าประเวณี พ.ศ. 2539 จำแนกตามช่วงเวลาทุก 6 เดือน

ช่วงเวลา	จำนวนคดี	จำนวนจำเลย			จำนวนคนต้องโทษ		
		ชาย	หญิง	รวม	ชาย	หญิง	รวม
ม.ค. - มิ.ย. 54	26	8	26	34	8	26	34
ก.ค. - ธ.ค. 54	56	4	54	58	4	54	58
ม.ค. - มิ.ย. 55	17	7	15	22	7	14	21

จากการรวบรวมรายงานสถิติคดีเกี่ยวกับความผิดพระราชบัญญัติป้องกันและปราบปรามการค้าประเวณี พ.ศ.2539 พบว่า

จำนวนคดี	ลดลงจากงวดที่ผ่านมา	39	คดี	คิดเป็นร้อยละ	69.64
จำนวนจำเลย	ลดลงจากงวดที่ผ่านมา	36	คน	คิดเป็นร้อยละ	62.07
จำนวนผู้ต้องโทษ	ลดลงจากงวดที่ผ่านมา	37	คน	คิดเป็นร้อยละ	63.79

ผลคำพิพากษาพระราชบัญญัติป้องกันและปราบปรามการค้าประเวณี พ.ศ. 2539 ระหว่างเดือน มกราคม - มิถุนายน พ.ศ. 2555

มาตรา	จำนวนคน	ปรับอย่างเดียว				จำคุก		ปรับ - โทษจำคุก			คุม ประพฤติ	ยกฟ้อง	จำหน่าย คดี	หลบหนี	รอการ ลงโทษ	อยู่ระหว่าง การพิจารณา
		ต่ำสุด		สูงสุด		ปี	คน	บาท	ปี	คน						
		บาท	คน	บาท	คน											
5	12			500	9	1 ปี	1									
				2,400	2											
6																
7																
8																
9	9					2 ปี	1									
						3 ปี	1									
						6 ปี	3									
								10,000	1 ปี	1						
								40,000	2 ปี	1						
								50,000	2 ปี	1						
								50,000	3 ปี	1						
11																
12																
10																
13																
รวม	21				11		6			4						