

สรุป

เกี่ยวกับความผิดตามพระราชบัญญัติ

ป้องกันและปราบปรามการค้าประเวณี พ.ศ. 2539

ระหว่างเดือนกรกฎาคม ถึง ธันวาคม 2554

กลุ่มระบบข้อมูลและสถิติ

สำนักแผนงานและงบประมาณ

## สารบัญ

### เรื่อง

### หน้า

1. มติคณะรัฐมนตรี
2. จำนวนผู้กระทำผิด
  - 2.1 แผนภูมิแสดงจำนวนจำเลยและจำนวนผู้ต้องโทษ
3. อายุของผู้ต้องโทษ
  - 3.1 แผนภูมิแสดงจำนวนผู้ต้องโทษแยกตามกลุ่มอายุและเพศ
4. อาชีพของผู้ต้องโทษ
  - 4.1 ตารางแสดงอาชีพของผู้ต้องโทษ
5. ตารางแสดงจำนวนผู้ต้องโทษตามพระราชบัญญัติป้องกันและปราบปรามการค้าประเวณี พ.ศ. 2539 แบ่งตามกลุ่มฐานความผิด จำแนกตามภูมิสำเนาเป็นภาค และชาวต่างชาติ
  - 5.1 ตารางแสดงจำนวนผู้ต้องโทษตามพระราชบัญญัติป้องกันและปราบปรามการค้าประเวณี พ.ศ. 2539 แบ่งตามกลุ่มฐานความผิด จำแนกตามภูมิสำเนาในภาคกลาง
  - 5.2 ตารางแสดงจำนวนผู้ต้องโทษตามพระราชบัญญัติป้องกันและปราบปรามการค้าประเวณี พ.ศ. 2539 แบ่งตามกลุ่มฐานความผิด จำแนกตามภูมิสำเนาในภาคเหนือ
  - 5.3 ตารางแสดงจำนวนผู้ต้องโทษตามพระราชบัญญัติป้องกันและปราบปรามการค้าประเวณี พ.ศ. 2539 แบ่งตามกลุ่มฐานความผิด จำแนกตามภูมิสำเนาในภาคตะวันออกเฉียงเหนือ
  - 5.4 ตารางแสดงจำนวนผู้ต้องโทษตามพระราชบัญญัติป้องกันและปราบปรามการค้าประเวณี พ.ศ. 2539 แบ่งตามกลุ่มฐานความผิด จำแนกตามภูมิสำเนาในภาคใต้
6. ตารางแสดงจำนวนคดี จำเลยและผู้ต้องโทษตามพระราชบัญญัติป้องกันและปราบปรามการค้าประเวณี พ.ศ. 2539 จำแนกตามภาคศาล
7. ตารางแสดงจำนวนคดี จำเลยและผู้ต้องโทษตามพระราชบัญญัติป้องกันและปราบปรามการค้าประเวณี พ.ศ. 2539 จำแนกตามช่วงเวลาทุก 6 เดือน
8. ผลคำพิพากษาพระราชบัญญัติป้องกันและปราบปรามการค้าประเวณี พ.ศ. 2539

## สำนักงานศาลยุติธรรม

### รายงานสถิติคดีเกี่ยวกับความผิดตามพระราชบัญญัติป้องกันและปราบปรามการค้าประเวณี พ.ศ.2539 ระหว่างเดือน กรกฎาคม - ธันวาคม 2554

#### ข้อเท็จจริง

เดิมสำนักงานศาลยุติธรรมได้จัดทำสถิติคดีเกี่ยวกับเพศและการค้าประเวณีโดยจำแนกออกเป็น 3 หัวข้อ คือ

1. ความผิดเกี่ยวกับพระราชบัญญัติปราบปรามการค้าประเวณี พ.ศ. 2503
2. ความผิดเกี่ยวกับเพศ
3. ความผิดฐานข่มขืนกระทำชำเรา

ในการเก็บสถิติคดีดังกล่าวนั้น เป็นการเก็บสถิติคดีจากศาลชั้นต้นทั่วราชอาณาจักร โดยมีได้จำแนกรายมาตราเพียงแต่จำแนกประเภทความผิด ตาม 3 หัวข้อ ดังกล่าว

สำหรับรายงานสถิติเกี่ยวกับความผิดตามพระราชบัญญัติป้องกันและปราบปรามการค้าประเวณี พ.ศ. 2539 นี้ ได้นำเสนอโดยจำแนกตามกลุ่มข้อหา 4 กลุ่ม จากการกำหนดโทษบุคคลผู้กระทำผิด ดังนี้

#### กลุ่มที่ 1 ผู้กระทำการค้าประเวณี มาตรา 5-8 ดังนี้

- มาตรา 5** เข้าติดต่อชักชวนแนะนำตัว ติดตาม หรือรับเร้าบุคคลตามถนนหรือสาธารณะสถาน หรือกระทำการดังกล่าวในที่อื่นใด เพื่อการค้าประเวณีอันเป็นการเปิดเผยและนำ อับอายหรือเป็นที่เดือดร้อนรำคาญแก่สาธารณชน
- มาตรา 6** เข้าไปมั่วสุมในสถานการค้าประเวณีเพื่อประโยชน์ในการค้าประเวณีของตนเองหรือผู้อื่น
- มาตรา 7** โฆษณาหรือรับโฆษณา ชักชวน หรือแนะนำด้วยเอกสาร สิ่งพิมพ์ หรือกระทำให้แพร่หลายด้วยวิธีใดไปยังสาธารณะในลักษณะที่เห็นได้ว่าเป็นการเรียกร้องหรือการติดต่อเพื่อการค้าประเวณีของตนเองหรือผู้อื่น
- มาตรา 8** กระทำชำเราหรือกระทำอื่นใดเพื่อสำเร็จความใคร่ของตนเองหรือผู้อื่น

#### กลุ่มที่ 2 เป็นผู้จัดหา

- มาตรา 9** จัดหา ล่อไป หรือชักพาไปซึ่งบุคคลใดเพื่อให้บุคคลนั้นกระทำการค้าประเวณีแม้บุคคลนั้นจะยินยอมก็ตาม และไม่ว่าการกระทำต่างๆ อันประกอบเป็นความผิดนั้นจะได้กระทำภายในหรือนอกราชอาณาจักร
- มาตรา 12** หน่วงเหนี่ยว กักขัง กระทำด้วยประการใดให้ผู้อื่นปราศจากเสรีภาพในร่างกายหรือทำร้ายร่างกาย หรือขู่เชือดด้วยประการใด ๆ ว่าจะใช้กำลังประทุษร้ายผู้อื่นเพื่อข่มขืนใจให้ผู้อื่นนั้นกระทำการค้าประเวณี

**กลุ่มที่ 3 เป็นเจ้าของหรือผู้จัดการสถานบริการ**

**มาตรา 11** เป็นเจ้าของกิจการการค้าประเวณี ผู้ดูแล หรือจัดการกิจการการค้าประเวณี หรือสถานการค้าประเวณี หรือเป็นผู้ควบคุมผู้กระทำการค้าประเวณีในสถานการค้าประเวณี

**กลุ่มที่ 4 ผู้มีส่วนร่วมรู้เห็นหรือสนับสนุน**

**มาตรา 10** บิดา มารดา หรือผู้ปกครองของบุคคลซึ่งมีอายุไม่เกินสิบแปดปีรู้ว่าการกระทำความผิดตามมาตรา 9 ต่อผู้อยู่ในความปกครองของตนและมีส่วนร่วมรู้เห็นเป็นใจให้การกระทำความผิดนั้น

**มาตรา 13** บิดา มารดา หรือผู้ปกครองของผู้กระทำความผิดตามมาตรา 5 มาตรา 6 มาตรา 7 มีส่วนร่วมรู้เห็นเป็นใจให้บุคคลผู้อยู่ในความปกครอง กระทำการค้าประเวณี

## การดำเนินการ

สำนักงานศาลยุติธรรมได้จัดทำแบบรายงานสถิติคดีเกี่ยวกับความผิดตามพระราชบัญญัติป้องกันและปราบปรามการค้าประเวณี พ.ศ. 2539 และจัดส่งไปยัง ศาลแขวง ศาลจังหวัด ศาลเยาวชนและครอบครัว และศาลจังหวัดแผนกคดีเยาวชนและครอบครัวทั่วราชอาณาจักร เพื่อให้รายงานสถิติคดีตามแบบที่กำหนด

ทั้งนี้ ไม่รวมถึงความผิดเกี่ยวกับเพศและการข่มขืนกระทำชำเรา ซึ่งเป็นความผิดตามประมวลกฎหมายอาญาและมีลักษณะเป็นความผิดต่อส่วนตัวมากกว่าจะเป็นการกระทำในลักษณะของการค้าประเวณี จากแบบรายงานสถิติคดีผู้กระทำผิดตามพระราชบัญญัติป้องกันและปราบปรามการค้าประเวณีที่จัดทำขึ้นพอสรุปรายงานเป็นหัวข้อ ได้ดังนี้

- แสดงจำนวนคดี จำนวนจำเลยและผู้ต้องโทษ โดยแบ่งตามเพศ กลุ่มอายุ กลุ่มอาชีพ จำแนกรายมาตามพระราชบัญญัติป้องกันและปราบปรามการค้าประเวณี พ.ศ. 2539
- แสดงผลคำพิพากษา
- แสดงภูมิสำเนาของผู้ต้องโทษจำแนกตาม 4 ภาค และรายจังหวัด
- แสดงจำนวนคดี จำนวนจำเลยและจำนวนผู้ต้องโทษ โดยแบ่งตามเพศ กลุ่มอายุ จำแนกรายภาคศาล

จำนวนศาลชั้นต้นทั่วราชอาณาจักรที่รายงานมายังสำนักงานศาลยุติธรรมสรุปได้ ดังนี้

|   |       |     |     |
|---|-------|-----|-----|
| - ศาลแขวง   | จำนวน | 25  | ศาล |
| - ศาลสาขาแขวง   | จำนวน | 1   | ศาล |
| - ศาลจังหวัด  | จำนวน | 107 | ศาล |
| - ศาลสาขาจังหวัด  | จำนวน | 3   | ศาล |
| - ศาลอาญาในกรุงเทพ ฯ  | จำนวน | 3   | ศาล |
| - ศาลเยาวชนและครอบครัวและศาลจังหวัดแผนกคดีเยาวชนและครอบครัว | จำนวน | 77  | ศาล |

**รวม 216 ศาล**

ซึ่งในจำนวน 216 ศาลนี้ มีศาลที่มีคดีตามพระราชบัญญัติป้องกันและปราบปรามการค้าประเวณี พ.ศ. 2539 มีคดีจำนวน 25 ศาล และไม่มีคดี จำนวน 191 ศาล

## 1. มติคณะรัฐมนตรี

สำหรับมติคณะรัฐมนตรีที่มีความประสงค์จะทราบสถิติคดีเกี่ยวกับการลงโทษผู้ประกอบการ ผู้ล่อลวง หรือชักนำผู้อื่นไปเพื่อค้าประเวณี ผู้เกี่ยวข้องรวมทั้งเจ้าหน้าที่ซึ่งสนับสนุนนั้น น่าจะเทียบเคียงกับผู้กระทำผิดใน 4 กลุ่มข้อหา ตามพระราชบัญญัติป้องกันและปราบปรามการค้าประเวณี พ.ศ. 2539 ดังตารางที่ 1

ตารางที่ 1 แสดงจำนวนผู้ต้องโทษจำแนกตามฐานข้อหาในการกระทำผิด

| ลำดับ | กระทำผิดในฐานะ  | น่าจะเทียบเคียงถึง   | สถิติคดี 6 เดือน (ม.ค.- มิ.ย.)<br>ที่เกิดขึ้นทั่วราชอาณาจักร   |
|-------|---|--|--|
| 1     | ผู้ประกอบการ  | ผู้กระทำการค้าประเวณี<br>(มาตรา 5-8)   | มาตรา 5-8 จำนวน 50 ราย<br>(ชาย - ราย , หญิง 50 ราย)  |
| 2     | ผู้ล่อลวง หน่วงเหนี่ยว<br>กักขัง หรือชักนำผู้อื่นไป<br>เพื่อการค้าประเวณี | ผู้จัดหาผู้กระทำการค้า<br>ประเวณีเพื่อผู้อื่นเป็นปกติ<br>ธุระ ( มาตรา 9 , 12 ) | มาตรา 9 จำนวน 8 ราย<br>(ชาย 4 ราย , หญิง 4 ราย)<br>มาตรา 12 จำนวน - ราย<br>(ชาย - ราย , หญิง - ราย)  |
| 3     | ผู้เกี่ยวข้อง   | ผู้เป็นเจ้าของกิจการ<br>ผู้ดูแล หรือผู้จัดการ<br>(มาตรา 11)                    | มาตรา 11 จำนวน - ราย<br>(ชาย - ราย , หญิง - ราย)   |
| 4     | ผู้มีส่วนรู้เห็นหรือสนับสนุน  | ผู้มีส่วนรู้เห็นหรือสนับสนุน<br>ให้มีการกระทำการค้า<br>(มาตรา 10 , 13)         | มาตรา 10 จำนวน - ราย<br>(ชาย - ราย , หญิง - ราย)<br>มาตรา 13 จำนวน - ราย<br>(ชาย - ราย , หญิง - ราย) |

## 2. จำนวนผู้กระทำผิด

พบว่าผู้กระทำผิดตามพระราชบัญญัติป้องกันและปราบปรามการค้าประเวณี พ.ศ. 2539 ที่วราชอาณาจักร ระหว่างเดือน กรกฎาคม - ธันวาคม 2554 รวม 6 เดือน

- มีจำนวนคดี 56 คดี
- มีจำนวนจำเลย 58 ราย เป็นชาย 4 ราย หญิง 54 ราย
- มีจำนวนผู้ต้องโทษ 58 ราย เป็นชาย 4 ราย หญิง 58 ราย

เมื่อจำแนกเป็นรายมาตราพบว่า มีจำนวนคดีและผู้กระทำผิดในมาตรา 5 (เข้าติดต่อชักชวนแนะนำตัวติดตาม หรือรับเข้าบุคคลตามถนนหรือสาธารณะสถาน หรือกระทำการดังกล่าวในที่อื่นใด เพื่อการค้าประเวณี อันเป็นการเปิดเผยและนำอับอายหรือเป็นที่เดือดร้อนรำคาญแก่สาธารณชน) มีจำนวนคดี 36 คดี คิดเป็นร้อยละ 64.29 ของจำนวนคดีทั้งหมด มีจำเลย 36 ราย คิดเป็นร้อยละ 62.07 ของจำนวนจำเลยทั้งหมด และมีผู้ต้องโทษ 36 ราย คิดเป็นร้อยละ 62.07 ของจำนวนผู้ต้องโทษทั้งหมด โดยมีรายละเอียดดังตารางที่ 2

ตารางที่ 2 แสดงจำนวนคดี จำนวนจำเลยและจำนวนผู้ต้องโทษแบ่งตามเพศ จำแนกตามมาตราที่กระทำผิด

| มาตรา         | จำนวนคดี      | จำนวนจำเลย  |              |               | จำนวนผู้ต้องโทษ |              |               |
|---------------|---------------|-------------|--------------|---------------|-----------------|--------------|---------------|
|               |               | ชาย         | หญิง         | รวม           | ชาย             | หญิง         | รวม           |
| ม. 5          | 36            |             | 36           | 36            |                 | 36           | 36            |
| ร้อยละ        | 64.29         |             | 62.07        | 62.07         |                 | 62.07        | 62.07         |
| ม. 6          | 14            |             | 14           | 14            |                 | 14           | 14            |
| ร้อยละ        | 25.00         |             | 24.14        | 24.14         |                 | 24.14        | 24.14         |
| ม. 7          |               |             |              |               |                 |              |               |
| ร้อยละ        |               |             |              |               |                 |              |               |
| ม. 8          |               |             |              |               |                 |              |               |
| ร้อยละ        |               |             |              |               |                 |              |               |
| ม. 9          | 6             | 4           | 4            | 8             | 4               | 4            | 8             |
| ร้อยละ        | 10.71         | 6.90        | 6.90         | 13.79         | 6.90            | 6.90         | 13.79         |
| ม. 10         |               |             |              |               |                 |              |               |
| ร้อยละ        |               |             |              |               |                 |              |               |
| ม.11          |               |             |              |               |                 |              |               |
| ร้อยละ        |               |             |              |               |                 |              |               |
| ม. 12         |               |             |              |               |                 |              |               |
| ร้อยละ        |               |             |              |               |                 |              |               |
| <b>รวม</b>    | <b>56</b>     | <b>4</b>    | <b>54</b>    | <b>58</b>     | <b>4</b>        | <b>54</b>    | <b>58</b>     |
| <b>ร้อยละ</b> | <b>100.00</b> | <b>6.90</b> | <b>93.10</b> | <b>100.00</b> | <b>6.90</b>     | <b>93.10</b> | <b>100.00</b> |





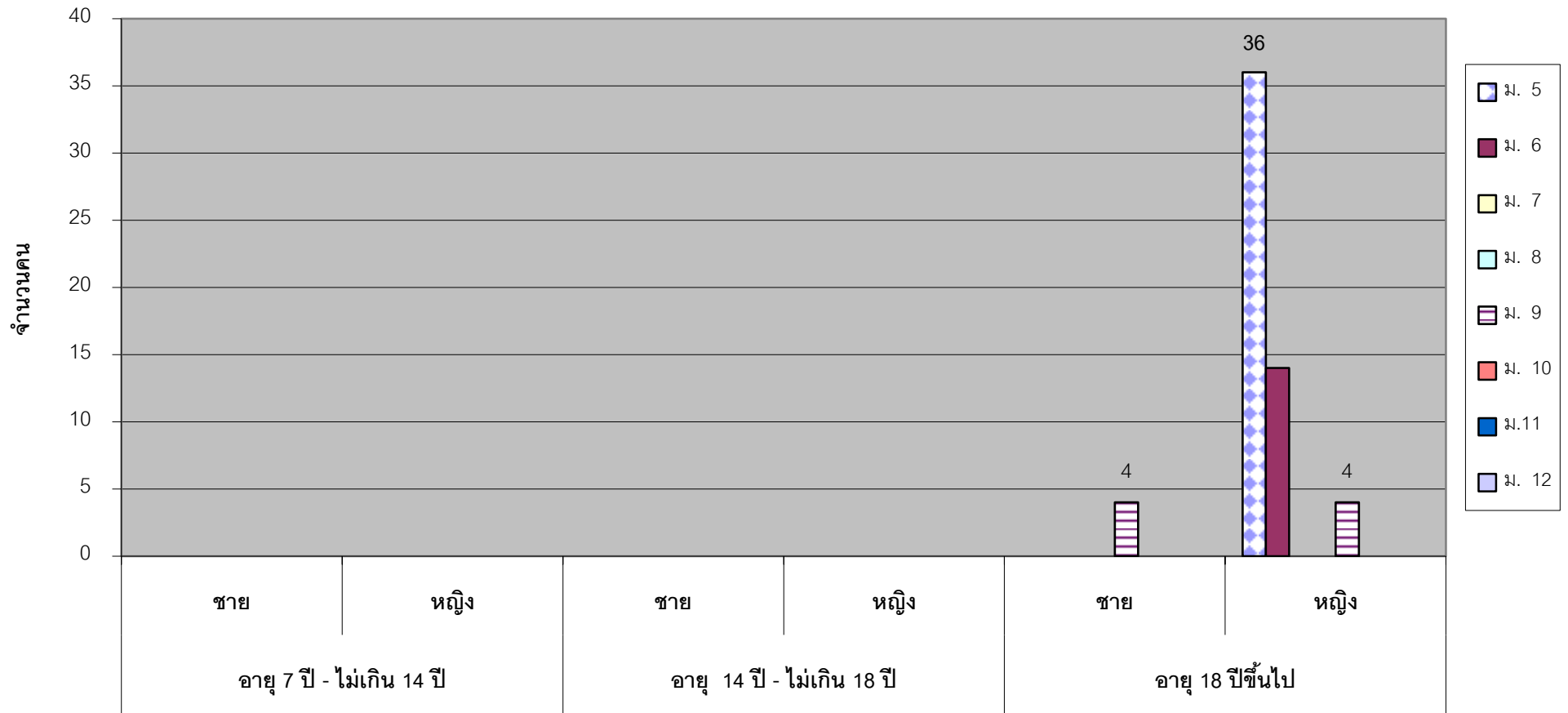
### 3. อายุของผู้ต้องโทษ

พบว่า ในระหว่างเดือน กรกฎาคม- ธันวาคม พ.ศ. 2554 ผู้ต้องโทษส่วนใหญ่ อยู่ในกลุ่มอายุ ตั้งแต่ 18 ปีขึ้นไป มีจำนวน 58 ราย คิดเป็นร้อยละ 100 ของผู้ต้องโทษทั้งหมด เป็นชาย 4 ราย เป็นหญิง 54 ราย ผู้ต้องโทษในกลุ่มอายุตั้งแต่ 14 ปี ไม่เกิน 18 ปี มีจำนวน 0 ราย เป็นหญิง 0 ราย เป็นชาย 0 ราย คิดเป็นร้อยละ 0 ของจำนวนผู้ต้องโทษทั้งหมด ส่วนผู้ต้องโทษในกลุ่มอายุต่ำกว่า 14 ปี มีจำนวน 0 ราย คิดเป็นร้อยละ 0 ของผู้ต้องโทษทั้งหมด เป็นชาย 0 ราย เป็นหญิง 0 ราย โดยมีรายละเอียดดังตารางที่ 3

**ตารางที่ 3 แสดงจำนวนผู้ต้องโทษแบ่งตามกลุ่มอายุและเพศ  
จำแนกตามมาตราที่กระทำผิด**

| มาตรา      | ผู้ต้องโทษ | อายุ 7 ปี - ไม่เกิน 14 ปี |      |     | อายุ 14 ปี - ไม่เกิน 18 ปี |      |     | อายุ 18 ปีขึ้นไป |           |           |
|------------|------------|---------------------------|------|-----|----------------------------|------|-----|------------------|-----------|-----------|
|            |            | ชาย                       | หญิง | รวม | ชาย                        | หญิง | รวม | ชาย              | หญิง      | รวม       |
| ม. 5       | 36         |                           |      |     |                            |      |     |                  | 36        | 36        |
| ร้อยละ     | 62.07      |                           |      |     |                            |      |     |                  | 62.07     | 62.07     |
| ม. 6       | 14         |                           |      |     |                            |      |     |                  | 14        | 14        |
| ร้อยละ     | 24.14      |                           |      |     |                            |      |     |                  | 24.14     | 24.14     |
| ม. 7       |            |                           |      |     |                            |      |     |                  |           |           |
| ร้อยละ     |            |                           |      |     |                            |      |     |                  |           |           |
| ม. 8       |            |                           |      |     |                            |      |     |                  |           |           |
| ร้อยละ     |            |                           |      |     |                            |      |     |                  |           |           |
| ม. 9       | 8          |                           |      |     |                            |      |     | 4                | 4         | 8         |
| ร้อยละ     | 13.79      |                           |      |     |                            |      |     | 6.90             | 6.90      | 13.79     |
| ม. 10      |            |                           |      |     |                            |      |     |                  |           |           |
| ร้อยละ     |            |                           |      |     |                            |      |     |                  |           |           |
| ม. 11      |            |                           |      |     |                            |      |     |                  |           |           |
| ร้อยละ     |            |                           |      |     |                            |      |     |                  |           |           |
| ม. 12      |            |                           |      |     |                            |      |     |                  |           |           |
| ร้อยละ     |            |                           |      |     |                            |      |     |                  |           |           |
| <b>รวม</b> | <b>58</b>  |                           |      |     |                            |      |     | <b>4</b>         | <b>54</b> | <b>58</b> |
| ร้อยละ     | 100.00     |                           |      |     |                            |      |     | 6.90             | 93.10     | 100.00    |

3.1 แผนภูมิแสดงจำนวนผู้ต้องโทษแยกตามกลุ่มอายุและเพศของ  
พระราชบัญญัติป้องกันและปราบปรามการค้าประเวณี พ.ศ. 2539 (ระหว่างเดือน มกราคม - มิถุนายน 2554 )



#### 4. อาชีพของผู้ต้องโทษ

จากการรายงานของศาลที่ส่งแบบรายงานสถิติคดีที่เกี่ยวกับความผิดตามพระราชบัญญัติป้องกันและปราบปรามการค้าประเวณี พ.ศ. 2539 พอลจัดกลุ่มอาชีพของผู้ต้องโทษได้เป็น 4 กลุ่ม โดยมีจำนวนผู้ต้องโทษใน 4 กลุ่มอาชีพ ดังนี้

ตารางที่ 4.1 แสดงอาชีพของผู้ต้องโทษ

| มาตรา         | อาชีพ        |             |              |          |          |               | หมายเหตุ |
|---------------|--------------|-------------|--------------|----------|----------|---------------|----------|
|               | รับจ้าง      | ค้าขาย      | กสิกรรม      | นักศึกษา | นักศึกษา | รวม           |          |
| 5             | 16           |             | 20           |          |          | 36            |          |
| 6             | 14           |             |              |          |          | 14            |          |
| 7             |              |             |              |          |          |               |          |
| 8             |              |             |              |          |          |               |          |
| 9             | 7            | 1           |              |          |          | 8             |          |
| 10            |              |             |              |          |          |               |          |
| 11            |              |             |              |          |          |               |          |
| 12            |              |             |              |          |          |               |          |
| <b>รวม</b>    | <b>37</b>    | <b>1</b>    | <b>20</b>    |          |          | <b>58</b>     |          |
| <b>ร้อยละ</b> | <b>63.79</b> | <b>1.72</b> | <b>34.48</b> |          |          | <b>100.00</b> |          |

ตารางที่ 5 แสดงจำนวนผู้ต้องโทษตามพระราชบัญญัติป้องกันและปราบปรามการค้าประเวณี พ.ศ. 2539 แบ่งตามกลุ่มฐานความผิด จำแนกตามภูมิสำเนาเป็นภาค และชาวต่างชาติ

| ภาค                         | ผู้ต้องโทษ   | กลุ่มฐานความผิด                             |                    |   |   |
|-----------------------------|--------------|---|--------------------|---|---|
|                             |              | ผู้กระทำผิด<br>การค้า<br>ประเวณี<br>(ม.5-8) | ผู้จัดหา<br>ม.9,12 | เจ้าของ<br>หรือผู้จัดการ<br>สถานการค้า<br>ประเวณี<br>ม.11 | ผู้รู้เห็นและ<br>สนับสนุน<br>การค้า<br>ประเวณี<br>ม.10,13 |
| กลาง                        | 7            | 2   | 5                  |   |   |
| ร้อยละ                      | 12.07        | 3.45  | 8.62               |   |   |
| เหนือ                       | 17           | 16  | 1                  |   |   |
| ร้อยละ                      | 29.31        | 27.59                                       | 1.72               |   |   |
| ตะวันออกเฉียงเหนือ          | 14           | 14  |                    |   |   |
| ร้อยละ                      | 24.14        | 24.14                                       |                    |   |   |
| ใต้                         | 1            |   | 1                  |   |   |
| ร้อยละ                      | 1.72         |   | 1.72               |   |   |
| <b>รวม</b>                  | <b>39</b>    | <b>32</b>                                   | <b>7</b>           |   |   |
| ร้อยละ                      | <b>67.24</b> | <b>55.17</b>                                | <b>12.07</b>       |   |   |
| ต่างชาติ                    | 19           | 18  | 1                  |   |   |
| ร้อยละ                      | 55.88        | 52.94                                       | 2.94               |   |   |
| รวมชาวต่างชาติ              | 19           | 18  | 1                  |   |   |
| ร้อยละ                      | 55.88        | 52.94                                       | 2.94               |   |   |
| รวมชาวไทยและ<br>ชาวต่างชาติ | 58           | 50  | 8                  |   |   |
| ร้อยละ                      | 100.00       | 86.21                                       | 13.79              |   |   |

ทั้งนี้จากจำนวนผู้ต้องโทษทั้งหมด 58 ราย มีจำนวนผู้ต้องโทษรายงานภูมิสำเนาครบ 58 ราย รายละเอียดดังตารางที่ 5.1 - 5.4

ตารางที่ 5.1 แสดงจำนวนผู้ต้องโทษตามพระราชบัญญัติป้องกันและปราบปรามการค้าประเวณี พ.ศ. 2539 แบ่งตามกลุ่มฐานความผิด จำแนกตามภูมิสำเนาในภาคกลาง

| จังหวัดในภาค  | ผู้ต้องโทษ   | กลุ่มฐานความผิด                             |                    |   |   |
|---------------|--------------|---|--------------------|---|---|
|               |              | ผู้กระทำผิด<br>การค้า<br>ประเวณี<br>(ม.5-8) | ผู้จัดหา<br>ม.9,12 | เจ้าของ<br>หรือผู้จัดการ<br>สถานการค้า<br>ประเวณี<br>ม.11 | ผู้รู้เห็นและ<br>สนับสนุน<br>การค้า<br>ประเวณี<br>ม.10,13 |
| 1. ชัยนาท     | 2            |   | 2                  |   |   |
| 2. นครปฐม     | 1            |   | 1                  |   |   |
| 3. ราชบุรี    | 2            |   | 2                  |   |   |
| 4. สระแก้ว    | 2            | 2   |                    |   |   |
|               |              |   |                    |   |   |
| <b>รวม</b>    | <b>7</b>     | <b>2</b>                                    | <b>5</b>           |   |   |
| <b>ร้อยละ</b> | <b>12.07</b> | <b>3.45</b>                                 | <b>8.62</b>        |   |   |

ตารางที่ 5.2 แสดงจำนวนผู้ต้องโทษตามพระราชบัญญัติป้องกันและปราบปรามการค้าประเวณี พ.ศ. 2539 แบ่งตามกลุ่มฐานความผิด จำแนกตามภูมิสำเนาในภาคเหนือ

| จังหวัดในภาค  | ผู้ต้องโทษ   | กลุ่มฐานความผิด                             |                    |   |   |
|---------------|--------------|---|--------------------|---|---|
|               |              | ผู้กระทำผิด<br>การค้า<br>ประเวณี<br>(ม.5-8) | ผู้จัดหา<br>ม.9,12 | เจ้าของ<br>หรือผู้จัดการ<br>สถานการค้า<br>ประเวณี<br>ม.11 | ผู้รู้เห็นและ<br>สนับสนุน<br>การค้า<br>ประเวณี<br>ม.10,13 |
| 1. เหนาน      | 1            | 1   |                    |   |   |
| 2. เพชรบูรณ์  | 1            | 1   |                    |   |   |
| 3. แพร่       | 7            | 7   |                    |   |   |
| 4. แม่ฮ่องสอน | 5            | 5   |                    |   |   |
| 5. อุตรดิตถ์  | 1            |   | 1                  |   |   |
| 6. สุโขทัย    | 2            | 2   |                    |   |   |
|               |              |   |                    |   |   |
| <b>รวม</b>    | <b>17</b>    | <b>16</b>                                   | <b>1</b>           |   |   |
| <b>ร้อยละ</b> | <b>29.31</b> | <b>27.59</b>                                | <b>1.72</b>        |   |   |

ตารางที่ 5.3 แสดงจำนวนผู้ต้องโทษตามพระราชบัญญัติป้องกันและปราบปรามการค้าประเวณี พ.ศ 2539 แบ่งตามกลุ่มฐานความผิด จำแนกตามภูมิสำเนาในภาคตะวันออกเฉียงเหนือ

| จังหวัดในภาค  | ผู้ต้องโทษ   | กลุ่มฐานความผิด                             |                    |   |   |
|---------------|--------------|---|--------------------|---|---|
|               |              | ผู้กระทำผิด<br>การค้า<br>ประเวณี<br>(ม.5-8) | ผู้จัดหา<br>ม.9,12 | เจ้าของ<br>หรือผู้จัดการ<br>สถานการค้า<br>ประเวณี<br>ม.11 | ผู้รู้เห็นและ<br>สนับสนุน<br>การค้า<br>ประเวณี<br>ม.10,13 |
| 1. มหาสารคาม  | 1            | 1   |                    |   |   |
| 2. ร้อยเอ็ด   | 5            | 5   |                    |   |   |
| 3. สุรินทร์   | 4            | 4   |                    |   |   |
| 4. บุรีรัมย์  | 1            | 1   |                    |   |   |
| 5. อำนาจเจริญ | 3            | 3   |                    |   |   |
| <b>รวม</b>    | <b>14</b>    | <b>14</b>                                   |                    |   |   |
| <b>ร้อยละ</b> | <b>24.14</b> | <b>24.14</b>                                |                    |   |   |

ตารางที่ 5.4 แสดงจำนวนผู้ต้องโทษตามพระราชบัญญัติป้องกันและปราบปรามการค้าประเวณี พ.ศ 2539 แบ่งตามกลุ่มฐานความผิด จำแนกตามภูมิสำเนาในภาคใต้

| จังหวัดในภาค  | ผู้ต้องโทษ  | กลุ่มฐานความผิด                             |                    |   |   |
|---------------|-------------|---|--------------------|---|---|
|               |             | ผู้กระทำผิด<br>การค้า<br>ประเวณี<br>(ม.5-8) | ผู้จัดหา<br>ม.9,12 | เจ้าของ<br>หรือผู้จัดการ<br>สถานการค้า<br>ประเวณี<br>ม.11 | ผู้รู้เห็นและ<br>สนับสนุน<br>การค้า<br>ประเวณี<br>ม.10,13 |
| 1. พัทลุง     | 1           |   | 1                  |   |   |
| <b>รวม</b>    | <b>1</b>    |   | <b>1</b>           |   |   |
| <b>ร้อยละ</b> | <b>1.72</b> |   | <b>1.72</b>        |   |   |

หมายเหตุ : นอกจากนี้ยังมีผู้กระทำผิดการค้าประเวณี มาตรา 5-8 จำนวน 6 ราย เป็นชาวสาธารณรัฐ  
ประชาธิปไตยประชาชนลาวคิดเป็นร้อยละ 10.34 ของจำนวนผู้ต้องโทษทั้งหมด  
และเป็นชาวสาธารณรัฐสหภาพพม่า จำนวน 12 ราย คิดเป็นร้อยละ 20.69 ของคนต้องโทษ  
ทั้งหมด ส่วนผู้กระทำความผิดการค้าประเวณี มาตรา 9,12 จำนวน 1 ราย เป็นชาว  
สาธารณรัฐสหภาพพม่า คิดเป็นร้อยละ 1.72 ของจำนวนคนต้องโทษทั้งหมด

ตารางที่ 6 แสดงจำนวนคดี จำเลยและผู้ต้องโทษตามพระราชบัญญัติป้องกันและปราบปราม  
การค้ำประเวณี พ.ศ. 2539 จำแนกตามภาคศาล  
ระหว่างเดือน กรกฎาคม - ธันวาคม 2554

| ภาคศาล                   | จำนวนคดี      | จำนวนจำเลย  |              |               | จำนวนคนต้องโทษ |              |               |
|--------------------------|---------------|-------------|--------------|---------------|----------------|--------------|---------------|
|                          |               | ชาย         | หญิง         | รวม           | ชาย            | หญิง         | รวม           |
| ภาค 1 และ กทม.<br>ร้อยละ | 1<br>1.72     |             | 2<br>3.45    | 2<br>3.45     |                | 2<br>3.45    | 2<br>3.45     |
| ภาค 2<br>ร้อยละ          |               |             |              |               |                |              |               |
| ภาค 3<br>ร้อยละ          |               |             |              |               |                |              |               |
| ภาค 4<br>ร้อยละ          | 1<br>1.72     |             | 1<br>1.72    | 1<br>1.72     |                | 1<br>1.72    | 1<br>1.72     |
| ภาค 5<br>ร้อยละ          | 7<br>12.07    |             | 7<br>12.07   | 7<br>12.07    |                | 7<br>12.07   | 7<br>12.07    |
| ภาค 6<br>ร้อยละ          |               |             |              |               |                |              |               |
| ภาค 7<br>ร้อยละ          | 4<br>6.90     | 3<br>5.17   | 2<br>3.45    | 5<br>8.62     | 3<br>5.17      | 2<br>3.45    | 5<br>8.62     |
| ภาค 8<br>ร้อยละ          | 8<br>13.79    | 1<br>1.72   | 7<br>12.07   | 8<br>13.79    | 1<br>1.72      | 7<br>12.07   | 8<br>13.79    |
| ภาค 9<br>ร้อยละ          | 35<br>60.34   |             | 35<br>60.34  | 35<br>60.34   |                | 35<br>60.34  | 35<br>60.34   |
| <b>รวม</b>               | <b>56</b>     | <b>4</b>    | <b>54</b>    | <b>58</b>     | <b>4</b>       | <b>54</b>    | <b>58</b>     |
| <b>ร้อยละ</b>            | <b>100.00</b> | <b>6.90</b> | <b>93.10</b> | <b>100.00</b> | <b>6.90</b>    | <b>93.10</b> | <b>100.00</b> |

ตารางที่ 7 แสดงจำนวนคดี จำนวนจำเลยและจำนวนผู้ต้องโทษตามพระราชบัญญัติป้องกัน  
และปราบปรามการค้าประเวณี พ.ศ. 2539 จำแนกตามช่วงเวลาทุก 6 เดือน

| ช่วงเวลา        | จำนวนคดี | จำนวนจำเลย |      |     | จำนวนคนต้องโทษ |      |     |
|-----------------|----------|------------|------|-----|----------------|------|-----|
|                 |          | ชาย        | หญิง | รวม | ชาย            | หญิง | รวม |
| ก.ค. - ธ.ค. 53  | 17       | 7          | 15   | 22  | 6              | 15   | 21  |
| ม.ค. - มิ.ย. 54 | 26       | 8          | 26   | 34  | 8              | 26   | 34  |
| ก.ค. - ธ.ค. 54  | 56       | 4          | 54   | 58  | 4              | 54   | 58  |

จากการรวบรวมรายงานสถิติคดีเกี่ยวกับความผิดพระราชบัญญัติป้องกันและปราบปรามการค้าประเวณี พ.ศ.2539 พบว่า

|                 |                          |        |               |        |
|-----------------|--------------------------|--------|---------------|--------|
| จำนวนคดี        | เพิ่มขึ้นจากงวดที่ผ่านมา | 30 คดี | คิดเป็นร้อยละ | 115.38 |
| จำนวนจำเลย      | เพิ่มขึ้นจากงวดที่ผ่านมา | 24 คน  | คิดเป็นร้อยละ | 70.59  |
| จำนวนผู้ต้องโทษ | เพิ่มขึ้นจากงวดที่ผ่านมา | 24 คน  | คิดเป็นร้อยละ | 70.59  |



## ผลคำพิพากษาพระราชบัญญัติป้องกันและปราบปรามการค้าประเวณี พ.ศ. 2539 ระหว่างเดือน กรกฎาคม - ธันวาคม พ.ศ. 2554

| มาตรา | จำนวนคน | ปรับอย่างเดียว |    |        |    | จำคุก |    | ปรับ - โทษจำคุก |              |    | คุม<br>ประพฤติ | ยกฟ้อง | จำหน่าย<br>คดี | หลบหนี | รอการ<br>ลงโทษ | อยู่ระหว่าง<br>การพิจารณา |
|-------|---------|----------------|----|--------|----|-------|----|-----------------|--------------|----|----------------|--------|----------------|--------|----------------|---------------------------|
|       |         | ต่ำสุด         |    | สูงสุด |    |       |    |                 |              |    |                |        |                |        |                |                           |
|       |         | บาท            | คน | บาท    | คน | ปี    | คน | บาท             | ปี           | คน | คน             | คน     | คน             | คน     | คน             |                           |
| 5     | 36      | 500            | 36 |        |    |       |    |                 |              |    |                |        |                |        |                |                           |
| 6     | 14      | 1,000          | 7  |        |    |       |    | 500             | 6 เดือน      | 3  | 4              |        |                |        |                |                           |
| 7     |         |                |    |        |    |       |    |                 |              |    |                |        |                |        |                |                           |
| 8     |         |                |    |        |    |       |    |                 |              |    |                |        |                |        |                |                           |
| 9     | 8       |                |    |        |    | 13 ปี | 2  | 10,000          | 6 เดือน      | 1  |                |        |                | 2      |                |                           |
|       |         |                |    |        |    | 10 ปี | 1  | 15,000          | 2 ปี 3 เดือน | 2  |                |        |                |        |                |                           |
| 11    |         |                |    |        |    |       |    |                 |              |    |                |        |                |        |                |                           |
| 12    |         |                |    |        |    |       |    |                 |              |    |                |        |                |        |                |                           |
| 10    |         |                |    |        |    |       |    |                 |              |    |                |        |                |        |                |                           |
| 13    |         |                |    |        |    |       |    |                 |              |    |                |        |                |        |                |                           |
| รวม   | 58      |                | 43 |        |    |       | 3  |                 |              | 6  | 4              |        |                | 2      |                |                           |