

สำนักงานศาลยุติธรรม

รายงานสถิติคดีเกี่ยวกับความผิดตามพระราชบัญญัติป้องกันและปราบปรามการค้าประเวณี พ.ศ.2539 ระหว่างเดือน กรกฎาคม - ธันวาคม 2553

ข้อเท็จจริง

เดิมสำนักงานศาลยุติธรรมได้จัดทำสถิติคดีเกี่ยวกับเพศและการค้าประเวณีโดยจำแนกออกเป็น 3 หัวข้อ คือ

1. ความผิดเกี่ยวกับพระราชบัญญัติปราบปรามการค้าประเวณี พ.ศ. 2503
2. ความผิดเกี่ยวกับเพศ
3. ความผิดฐานข่มขืนกระทำชำเรา

ในการเก็บสถิติคดีดังกล่าวนั้น เป็นการเก็บสถิติคดีจากศาลชั้นต้นทั่วราชอาณาจักร โดยมีได้จำแนกรายมาตราเพียงแต่จำแนกประเภทความผิด ตาม 3 หัวข้อ ดังกล่าว

สำหรับรายงานสถิติเกี่ยวกับความผิดตามพระราชบัญญัติป้องกันและปราบปรามการค้าประเวณี พ.ศ. 2539 นี้ ได้นำเสนอโดยจำแนกตามกลุ่มข้อหา 4 กลุ่ม จากการกำหนดโทษบุคคลผู้กระทำความผิด ดังนี้

กลุ่มที่ 1 ผู้กระทำการค้าประเวณี มาตรา 5-8 ดังนี้

- มาตรา 5** เข้าติดต่อชักชวนแนะนำตัว ติดตาม หรือรับเร้าบุคคลตามถนนหรือสาธารณะสถาน หรือกระทำการดังกล่าวในที่อื่นใด เพื่อการค้าประเวณีอันเป็นการเปิดเผยและนำ อับอายหรือเป็นที่เดือดร้อนรำคาญแก่สาธารณชน
- มาตรา 6** เข้าไปมั่วสุมในสถานการค้าประเวณีเพื่อประโยชน์ในการค้าประเวณีของตนเองหรือผู้อื่น
- มาตรา 7** โฆษณาหรือรับโฆษณา ชักชวน หรือแนะนำด้วยเอกสาร สิ่งพิมพ์ หรือกระทำให้แพร่หลายด้วยวิธีใดไปยังสาธารณะในลักษณะที่เห็นได้ว่าเป็นการเรียกร้องหรือการติดต่อเพื่อการค้าประเวณีของตนเองหรือผู้อื่น
- มาตรา 8** กระทำชำเราหรือกระทำอื่นใดเพื่อสำเร็จความใคร่ของตนเองหรือผู้อื่น

กลุ่มที่ 2 เป็นผู้จัดหา

- มาตรา 9** จัดหา ล่อไป หรือชักพาไปซึ่งบุคคลใดเพื่อให้บุคคลนั้นกระทำการค้าประเวณีแม้บุคคลนั้นจะยินยอมก็ตาม และไม่ว่าการกระทำต่างๆ อันประกอบเป็นความผิดนั้นจะได้กระทำภายในหรือนอกราชอาณาจักร
- มาตรา 12** หน่วงเหนี่ยว กักขัง กระทำด้วยประการใดให้ผู้อื่นปราศจากเสรีภาพในร่างกายหรือทำร้ายร่างกาย หรือขู่เชือดด้วยประการใด ๆ ว่าจะใช้กำลังประทุษร้ายผู้อื่นเพื่อข่มขืนใจให้ผู้อื่นนั้นกระทำการค้าประเวณี

กลุ่มที่ 3 เป็นเจ้าของหรือผู้จัดการสถานบริการ

มาตรา 11 เป็นเจ้าของกิจการการค้าประเวณี ผู้ดูแล หรือจัดการกิจการการค้าประเวณี หรือสถานการค้าประเวณี หรือเป็นผู้ควบคุมผู้กระทำการค้าประเวณีในสถานการค้าประเวณี

กลุ่มที่ 4 ผู้มีส่วนร่วมรู้เห็นหรือสนับสนุน

มาตรา 10 บิดา มารดา หรือผู้ปกครองของบุคคลซึ่งมีอายุไม่เกินสิบแปดปีรู้ว่าการกระทำความผิดตามมาตรา 9 ต่อผู้อยู่ในความปกครองของตนและมีส่วนร่วมรู้เห็นเป็นใจให้การกระทำความผิดนั้น

มาตรา 13 บิดา มารดา หรือผู้ปกครองของผู้กระทำความผิดตามมาตรา 5 มาตรา 6 มาตรา 7 มีส่วนร่วมรู้เห็นเป็นใจให้บุคคลผู้อยู่ในความปกครอง กระทำการค้าประเวณี

การดำเนินการ

สำนักงานศาลยุติธรรมได้จัดทำแบบรายงานสถิติคดีเกี่ยวกับความผิดตามพระราชบัญญัติป้องกันและปราบปรามการค้าประเวณี พ.ศ. 2539 และจัดส่งไปยัง ศาลแขวง ศาลจังหวัด ศาลเยาวชนและครอบครัว และศาลจังหวัดแผนกคดีเยาวชนและครอบครัวทั่วราชอาณาจักร เพื่อให้รายงานสถิติคดีตามแบบที่กำหนด

ทั้งนี้ ไม่รวมถึงความผิดเกี่ยวกับเพศและการข่มขืนกระทำชำเรา ซึ่งเป็นความผิดตามประมวลกฎหมายอาญาและมีลักษณะเป็นความผิดต่อส่วนตัวมากกว่าจะเป็นการกระทำในลักษณะของการค้าประเวณี จากแบบรายงานสถิติคดีผู้กระทำผิดตามพระราชบัญญัติป้องกันและปราบปรามการค้าประเวณีที่จัดทำขึ้นพอสรุปรายงานเป็นหัวข้อ ได้ดังนี้

- แสดงจำนวนคดี จำนวนจำเลยและผู้ต้องโทษ โดยแบ่งตามเพศ กลุ่มอายุ กลุ่มอาชีพ จำแนกรายมาตราตามพระราชบัญญัติป้องกันและปราบปรามการค้าประเวณี พ.ศ. 2539
- แสดงผลคำพิพากษา
- แสดงภูมิสำเนาของผู้ต้องโทษจำแนกตาม 4 ภาค และรายจังหวัด
- แสดงจำนวนคดี จำนวนจำเลยและจำนวนผู้ต้องโทษ โดยแบ่งตามเพศ กลุ่มอายุ จำแนกรายภาคศาล

จำนวนศาลชั้นต้นทั่วราชอาณาจักรที่รายงานมายังสำนักงานศาลยุติธรรมสรุปได้ ดังนี้

- | | | | |
|---|-------|-----|-----|
| - ศาลแขวง | จำนวน | 26 | ศาล |
| - ศาลจังหวัด | จำนวน | 110 | ศาล |
| - ศาลอาญาในกรุงเทพ ฯ | จำนวน | 3 | ศาล |
| - ศาลเยาวชนและครอบครัวและศาลจังหวัดแผนกคดีเยาวชนและครอบครัว | จำนวน | 76 | ศาล |

รวม 215 ศาล

ซึ่งในจำนวน 215 ศาลนี้ มีศาลที่มีคดีตามพระราชบัญญัติป้องกันและปราบปรามการค้าประเวณี พ.ศ. 2539 มีคดีจำนวน 12 ศาล และไม่มีคดี จำนวน 213 ศาล

สารบัญ

เรื่อง	หน้า
1. มติคณะรัฐมนตรี	4
2. จำนวนผู้กระทำผิด	5
2.1 แผนภูมิแสดงจำนวนจำเลยและจำนวนผู้ต้องโทษ	6
3. อายุของผู้ต้องโทษ	7
3.1 แผนภูมิแสดงจำนวนผู้ต้องโทษแยกตามกลุ่มอายุและเพศ	8
4. อาชีพของผู้ต้องโทษ	9
4.1 ตารางแสดงอาชีพของผู้ต้องโทษ	9
5. ตารางแสดงจำนวนผู้ต้องโทษตามพระราชบัญญัติป้องกันและปราบปรามการค้าประเวณี พ.ศ. 2539 แบ่งตามกลุ่มฐานความผิด จำแนกตามภูมิสำเนาเป็นภาค และชาวต่างชาติ	10
5.1 ตารางแสดงจำนวนผู้ต้องโทษตามพระราชบัญญัติป้องกันและปราบปรามการค้าประเวณี พ.ศ. 2539 แบ่งตามกลุ่มฐานความผิด จำแนกตามภูมิสำเนาในภาคกลาง	11
5.2 ตารางแสดงจำนวนผู้ต้องโทษตามพระราชบัญญัติป้องกันและปราบปรามการค้าประเวณี พ.ศ. 2539 แบ่งตามกลุ่มฐานความผิด จำแนกตามภูมิสำเนาในภาคเหนือ	11
5.3 ตารางแสดงจำนวนผู้ต้องโทษตามพระราชบัญญัติป้องกันและปราบปรามการค้าประเวณี พ.ศ. 2539 แบ่งตามกลุ่มฐานความผิด จำแนกตามภูมิสำเนาในภาคตะวันออกเฉียงเหนือ	12
5.4 ตารางแสดงจำนวนผู้ต้องโทษตามพระราชบัญญัติป้องกันและปราบปรามการค้าประเวณี พ.ศ. 2539 แบ่งตามกลุ่มฐานความผิด จำแนกตามภูมิสำเนาในภาคใต้	13
6. ตารางแสดงจำนวนคดี จำเลยและผู้ต้องโทษตามพระราชบัญญัติป้องกันและปราบปรามการค้าประเวณี พ.ศ. 2539 จำแนกตามภาคศาล	14
7. ตารางแสดงจำนวนคดี จำเลยและผู้ต้องโทษตามพระราชบัญญัติป้องกันและปราบปรามการค้าประเวณี พ.ศ. 2539 จำแนกตามช่วงเวลาทุก 6 เดือน	15
8. ผลคำพิพากษาพระราชบัญญัติป้องกันและปราบปรามการค้าประเวณี พ.ศ. 2539	16

1. มติคณะรัฐมนตรี

สำหรับมติคณะรัฐมนตรีที่มีความประสงค์จะทราบสถิติคดีเกี่ยวกับการลงโทษผู้ประกอบการ ผู้ล่อลวง หรือชักนำผู้อื่นไปเพื่อค้าประเวณี ผู้เกี่ยวข้องรวมทั้งเจ้าหน้าที่ซึ่งสนับสนุนนั้น น่าจะเทียบเคียงกับผู้กระทำผิดใน 4 กลุ่มข้อหา ตามพระราชบัญญัติป้องกันและปราบปรามการค้าประเวณี พ.ศ. 2539 ดังตารางที่ 1

ตารางที่ 1 แสดงจำนวนผู้ต้องโทษจำแนกตามฐานข้อหาในการกระทำผิด

ลำดับ	กระทำผิดในฐานะ	น่าจะเทียบเคียงถึง	สถิติคดี 6 เดือน (ม.ค.- มิ.ย.) ที่เกิดขึ้นทั่วราชอาณาจักร
1	ผู้ประกอบการ	ผู้กระทำการค้าประเวณี (มาตรา 5-8)	มาตรา 5-8 จำนวน 6 ราย (ชาย - ราย , หญิง 6 ราย)
2	ผู้ล่อลวง หน่วงเหนี่ยว กักขัง หรือชักนำผู้อื่นไป เพื่อการค้าประเวณี	ผู้จัดหาผู้กระทำการค้า ประเวณีเพื่อผู้อื่นเป็นปกติ ธุระ (มาตรา 9 , 12)	มาตรา 9 จำนวน 14 ราย (ชาย 6 ราย , หญิง 8 ราย) มาตรา 12 จำนวน - ราย (ชาย ราย , หญิง ราย)
3	ผู้เกี่ยวข้อง	ผู้เป็นเจ้าของกิจการ ผู้ดูแล หรือผู้จัดการ (มาตรา 11)	มาตรา 11 จำนวน 1 ราย (ชาย - ราย , หญิง 1 ราย)
4	ผู้มีส่วนรู้เห็นหรือสนับสนุน	ผู้มีส่วนรู้เห็นหรือสนับสนุน ให้มีการกระทำการค้า (มาตรา 10 , 13)	มาตรา 10 จำนวน - ราย (ชาย - ราย , หญิง - ราย) มาตรา 13 จำนวน - ราย (ชาย - ราย , หญิง - ราย)

2. จำนวนผู้กระทำผิด

พบว่าผู้กระทำผิดตามพระราชบัญญัติป้องกันและปราบปรามการค้าประเวณี พ.ศ. 2539
ทั่วราชอาณาจักร ระหว่างเดือน กรกฎาคม - ธันวาคม 2553 รวม 6 เดือน

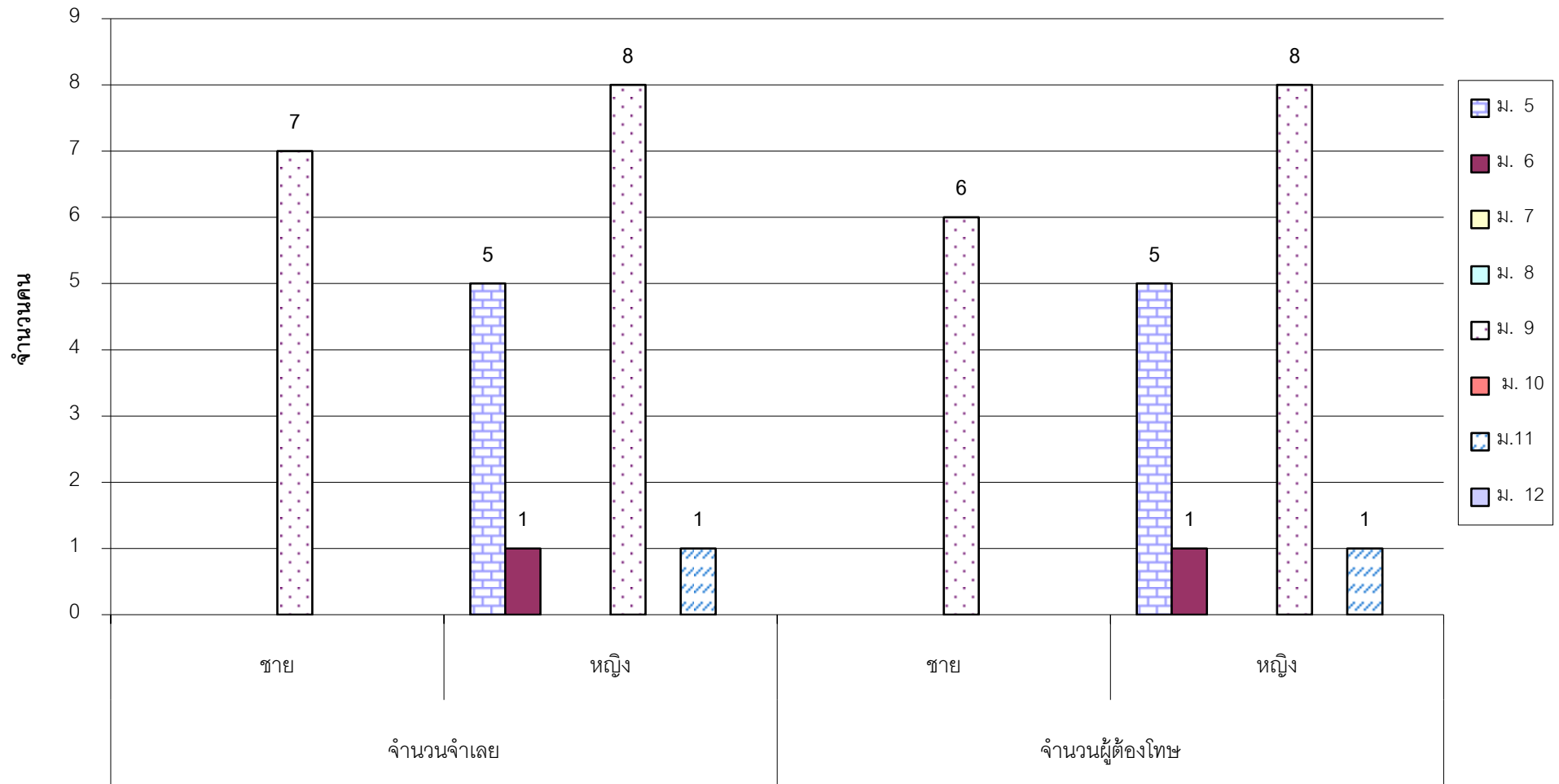
- มีจำนวนคดี 17 คดี
- มีจำนวนจำเลย 22 ราย เป็นชาย 7 ราย หญิง 15 ราย
- มีจำนวนผู้ต้องโทษ 21 ราย เป็นชาย 6 ราย หญิง 15 ราย

เมื่อจำแนกเป็นรายมาตราพบว่า มีจำนวนคดีและผู้กระทำผิดในมาตรา 9 จัดหา ล่อไป หรือชักพาไป
ซึ่งบุคคลใดเพื่อให้บุคคลนั้นกระทำการค้าประเวณีแม้บุคคลนั้นจะยินยอมก็ตาม และไม่ว่าการกระทำต่างๆ
อันประกอบเป็นความผิดนั้น จะได้กระทำภายในหรือนอกราชอาณาจักร มีจำนวนคดี 10 คดี คิดเป็น
ร้อยละ 58.82 ของจำนวนคดีทั้งหมด มีจำเลย 15 ราย คิดเป็นร้อยละ 68.18 ของจำนวนจำเลยทั้งหมด
และมีผู้ต้องโทษ 14 ราย คิดเป็นร้อยละ 66.67 ของจำนวนผู้ต้องโทษทั้งหมด โดยมีรายละเอียดดังตารางที่ 2

ตารางที่ 2 แสดงจำนวนคดี จำนวนจำเลยและจำนวนผู้ต้องโทษแบ่งตามเพศ
จำแนกตามมาตราที่กระทำผิด

มาตรา	จำนวนคดี	จำนวนจำเลย			จำนวนผู้ต้องโทษ		
		ชาย	หญิง	รวม	ชาย	หญิง	รวม
ม. 5	5		5	5		5	5
ร้อยละ	29.41		22.73	22.73		23.81	23.81
ม. 6	1		1	1		1	1
ร้อยละ	5.88		4.55	4.55		4.76	4.76
ม. 7							
ร้อยละ							
ม. 8							
ร้อยละ							
ม. 9	10	7	8	15	6	8	14
ร้อยละ	58.82	31.82	36.36	68.18	28.57	38.10	66.67
ม. 10							
ร้อยละ							
ม.11	1		1	1		1	1
ร้อยละ	5.88		4.55	4.55		4.76	4.76
ม. 12							
ร้อยละ							
รวม	17	7	15	22	6	15	21
ร้อยละ	100.00	31.82	68.18	100.00	28.57	71.43	100.00

2.1 แผนภูมิแสดงจำนวนจำเลยและจำนวนผู้ต้องโทษของ
พระราชบัญญัติป้องกันและปราบปรามการค้าประเวณีพ.ศ.2539 (ระหว่าง เดือน กรกฎาคม - ธันวาคม 2553)



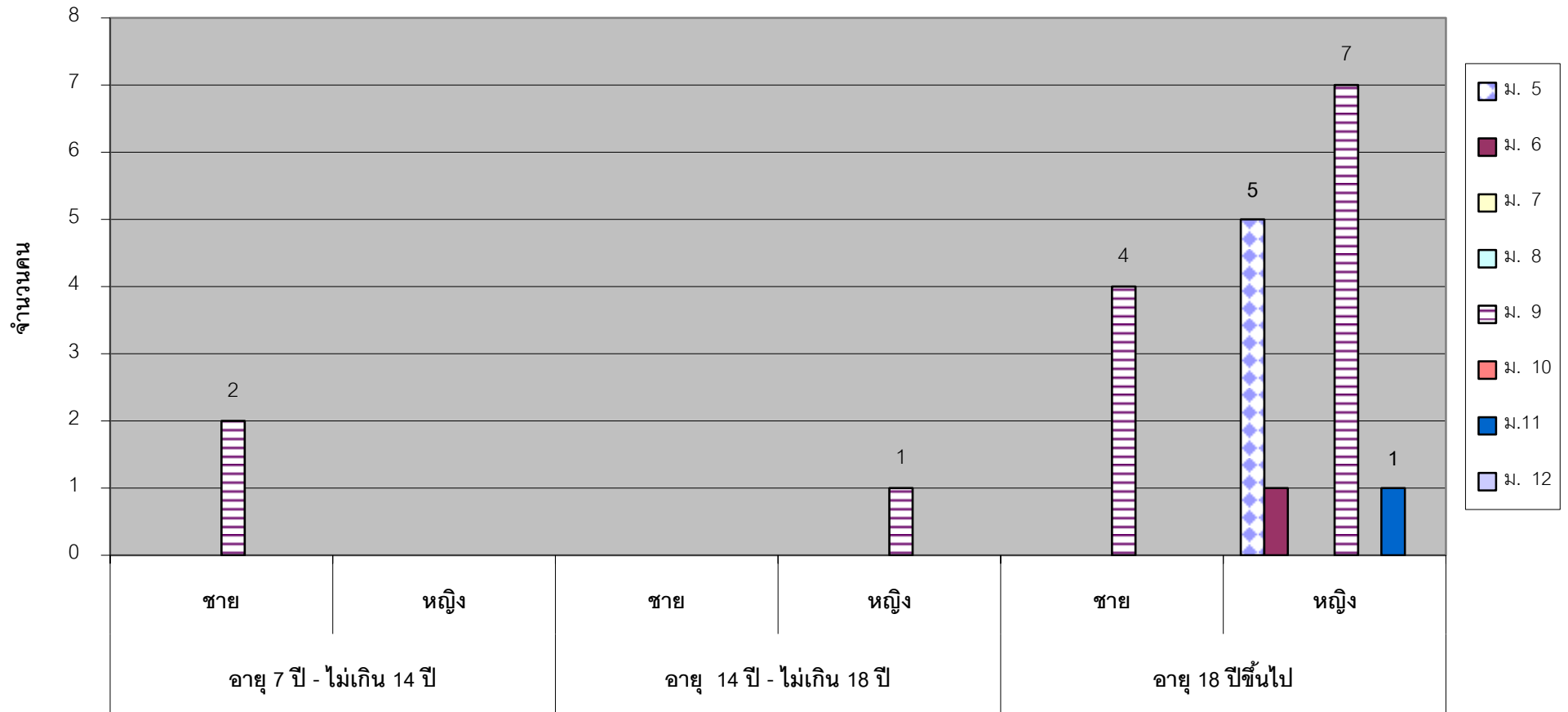
3. อายุของผู้ต้องโทษ

พบว่า ในระหว่างเดือน กรกฎาคม- ธันวาคม พ.ศ. 2553 ผู้ต้องโทษส่วนใหญ่ อยู่ในกลุ่มอายุ ตั้งแต่ 18 ปีขึ้นไป มีจำนวน 18 ราย คิดเป็นร้อยละ 85.71 ของผู้ต้องโทษทั้งหมด เป็นชาย 4 ราย เป็นหญิง 14 ราย ผู้ต้องโทษในกลุ่มอายุตั้งแต่ 14 ปี ไม่เกิน 18 ปี มีจำนวน 1 ราย เป็นหญิง 1 ราย เป็นชาย - ราย คิดเป็นร้อยละ 4.76 ของจำนวนผู้ต้องโทษทั้งหมด ส่วนผู้ต้องโทษในกลุ่มอายุต่ำกว่า 14 ปี มีจำนวน 2 ราย คิดเป็นร้อยละ 9.52 ของผู้ต้องโทษทั้งหมด เป็นชาย 2 ราย เป็นหญิง - ราย โดยมีรายละเอียดดังตารางที่ 3

**ตารางที่ 3 แสดงจำนวนผู้ต้องโทษแบ่งตามกลุ่มอายุและเพศ
จำแนกตามมาตราที่กระทำผิด**

มาตรา	ผู้ต้องโทษ	อายุ 7 ปี - ไม่เกิน 14 ปี			อายุ 14 ปี - ไม่เกิน 18 ปี			อายุ 18 ปีขึ้นไป		
		ชาย	หญิง	รวม	ชาย	หญิง	รวม	ชาย	หญิง	รวม
ม. 5	5								5	5
ร้อยละ	23.81								23.81	23.81
ม. 6	1								1	1
ร้อยละ	4.76								4.76	4.76
ม. 7										
ร้อยละ										
ม. 8										
ร้อยละ										
ม. 9	14	2		2		1	1	4	7	11
ร้อยละ	66.67	11.11		11.11		4.76	4.76	19.05	33.33	52.38
ม. 10										
ร้อยละ										
ม.11	1								1	1
ร้อยละ	4.76								5.56	4.76
ม. 12										
ร้อยละ										
รวม	21	2		2		1	1	4	14	18
ร้อยละ	100.00	9.52		9.52		4.76	4.76	19.05	66.67	85.71

3.1 แผนภูมิแสดงจำนวนผู้ต้องโทษแยกตามกลุ่มอายุและเพศของ
พระราชบัญญัติป้องกันและปราบปรามการค้าประเวณี พ.ศ. 2539 (ระหว่างเดือนกรกฎาคม - ธันวาคม 2553)



4. อาชีพของผู้ต้องโทษ

จากการรายงานของศาลที่ส่งแบบรายงานสถิติคดีที่เกี่ยวกับความผิดตามพระราชบัญญัติป้องกันและปราบปรามการค้าประเวณี พ.ศ. 2539 พอจะจัดกลุ่มอาชีพของผู้ต้องโทษได้เป็น 4 กลุ่ม โดยมีจำนวนผู้ต้องโทษใน 4 กลุ่มอาชีพ ดังนี้

ตารางที่ 4.1 แสดงอาชีพของผู้ต้องโทษ

มาตรา	อาชีพ						หมายเหตุ
	รับจ้าง	ค้าขาย	กสิกรรม	นักศึกษา	นักศึกษา	รวม	
5					5	5	
6					1	1	
7							
8							
9	8	4			2	14	
10							
11	1					1	
12							
รวม	9	4			8	21	
ร้อยละ	42.86	19.05			38.10	100.00	

ตารางที่ 5 แสดงจำนวนผู้ต้องโทษตามพระราชบัญญัติป้องกันและปราบปรามการค้าประเวณี พ.ศ. 2539 แบ่งตามกลุ่มฐานความผิด จำแนกตามภูมิสำเนาเป็นภาค และชาวต่างชาติ

ภาค	ผู้ต้องโทษ	กลุ่มฐานความผิด			
		ผู้กระทำผิด การค้า ประเวณี (ม.5-8)	ผู้จัดหา ม.9,12	เจ้าของ หรือผู้จัดการ สถานการค้า ประเวณี ม.11	ผู้รู้เห็นและ สนับสนุน การค้า ประเวณี ม.10,13
กลาง	8	1	7		
ร้อยละ	38.10	4.76	33.33		
เหนือ	7	1	5	1	
ร้อยละ	33.33	4.76	23.81	4.76	
ตะวันออกเฉียงเหนือ	4	3	1		
ร้อยละ	19.05	14.29	4.76		
ใต้	1		1		
ร้อยละ	4.76		4.76		
รวม	20	5	14	1	
ร้อยละ	62.50	15.63	43.75	3.13	
ลาว	1	1			
ร้อยละ	0.24	0.24			
รวมชาวต่างชาติ	1	1			
ร้อยละ	3.13	3.13			
รวมชาวไทยและ ชาวต่างชาติ	21	6	14	1	
ร้อยละ	100.00	28.57	66.67	4.76	

ทั้งนี้จากจำนวนผู้ต้องโทษทั้งหมด ราย มีจำนวนผู้ต้องโทษรายงานภูมิสำเนาครบ ราย รายละเอียด
ดังตารางที่ 5.1 - 5.4

ตารางที่ 5.1 แสดงจำนวนผู้ต้องโทษตามพระราชบัญญัติป้องกันและปราบปรามการค้าประเวณี พ.ศ. 2539 แบ่งตามกลุ่มฐานความผิด จำแนกตามภูมิลำเนาในภาคกลาง

จังหวัดในภาค	ผู้ต้องโทษ	กลุ่มฐานความผิด			
		ผู้กระทำความผิด การค้า ประเวณี (ม.5-8)	ผู้จัดหา ม.9,12	เจ้าของ หรือผู้จัดการ สถานการค้า ประเวณี ม.11	ผู้รู้เห็นและ สนับสนุน การค้า ประเวณี ม.10,13
1. พระนครศรีอยุธยา	1	1			
2. กาญจนบุรี	1		1		
3. ประจวบคีรีขันธ์	2		2		
4. สุพรรณบุรี	1		1		
5. ราชบุรี	2		2		
6. อ่างทอง	1		1		
รวม	8	1	7		
ร้อยละ	38.10	4.76	33.33		

ตารางที่ 5.2 แสดงจำนวนผู้ต้องโทษตามพระราชบัญญัติป้องกันและปราบปรามการค้าประเวณี พ.ศ. 2539 แบ่งตามกลุ่มฐานความผิด จำแนกตามภูมิลำเนาในภาคเหนือ

จังหวัดในภาค	ผู้ต้องโทษ	กลุ่มฐานความผิด			
		ผู้กระทำความผิด การค้า ประเวณี (ม.5-8)	ผู้จัดหา ม.9,12	เจ้าของ หรือผู้จัดการ สถานการค้า ประเวณี ม.11	ผู้รู้เห็นและ สนับสนุน การค้า ประเวณี ม.10,13
1. เชียงราย	2	1		1	
2. พะเยา	2		2		
3. สุโขทัย	3		3		
รวม	7	1	5	1	
ร้อยละ	33.33	4.76	23.81	4.76	

ตารางที่ 5.3 แสดงจำนวนผู้ต้องโทษตามพระราชบัญญัติป้องกันและปราบปรามการค้าประเวณี พ.ศ 2539 แบ่งตามกลุ่มฐานความผิด จำแนกตามภูมิสำเนาในภาคตะวันออกเฉียงเหนือ

จังหวัดในภาค	ผู้ต้องโทษ	กลุ่มฐานความผิด			
		ผู้กระทำผิด การค้า ประเวณี (ม.5-8)	ผู้จัดหา ม.9,12	เจ้าของ หรือผู้จัดการ สถานการค้า ประเวณี ม.11	ผู้รู้เห็นและ สนับสนุน การค้า ประเวณี ม.10,13
1. นครราชสีมา	1		1		
2. ศรีสะเกษ	1	1			
3. สุรินทร์	1	1			
4. อุตรดิตถ์	1	1			
รวม	4	3	1		
ร้อยละ	19.05	14.29	4.76		

ตารางที่ 5.4 แสดงจำนวนผู้ต้องโทษตามพระราชบัญญัติป้องกันและปราบปรามการค้าประเวณี พ.ศ. 2539 แบ่งตามกลุ่มฐานความผิด จำแนกตามภูมิลำเนาในภาคใต้

จังหวัดในภาค	ผู้ต้องโทษ	กลุ่มฐานความผิด			
		ผู้กระทำผิด การค้า ประเวณี (ม.5-8)	ผู้จัดหา ม.9,12	เจ้าของ หรือผู้จัดการ สถานการค้า ประเวณี ม.11	ผู้รู้เห็นและ สนับสนุน การค้า ประเวณี ม.10,13
1. สตูล	1		1		
รวม	1		1		
ร้อยละ	4.76		4.76		

หมายเหตุ : นอกจากนี้ยังมีผู้กระทำผิดการค้าประเวณี มาตรา 5-8 จำนวน 6 ราย เป็นชาวสาธารณรัฐประชาชนลาว จำนวน 1 ราย คิดเป็นร้อยละ 4.67 ของจำนวนผู้ต้องโทษทั้งหมด

ตารางที่ 6 แสดงจำนวนคดี จำเลยและผู้ต้องโทษตามพระราชบัญญัติป้องกันและปราบปราม
การค้ำประเวณี พ.ศ. 2539 จำแนกตามภาคศาล
ระหว่างเดือน กรกฎาคม - ธันวาคม 2553

ภาคศาล	จำนวนคดี	จำนวนจำเลย			จำนวนคนต้องโทษ		
		ชาย	หญิง	รวม	ชาย	หญิง	รวม
ภาค 1 และ กทม.	6		6	6		6	6
ร้อยละ	35.29		27.27	27.27		28.57	28.57
ภาค 2	1		1	1		1	1
ร้อยละ	5.88		4.55	4.55		4.76	4.76
ภาค 3	1		1	1		1	1
ร้อยละ	5.88		4.55	4.55		4.76	4.76
ภาค 4	1	1		1			
ร้อยละ	5.88	4.55		4.55			
ภาค 5	2	3	1	4	3	1	4
ร้อยละ	11.76	13.64	4.55	18.18	14.29	4.76	19.05
ภาค 6	1	1	2	3	1	2	3
ร้อยละ	5.88	4.55	9.09	13.64	4.76	9.52	14.29
ภาค 7	4	2	3	5	2	3	5
ร้อยละ	23.53	9.09	13.64	22.73	9.52	14.29	23.81
ภาค 8							
ร้อยละ							
ภาค 9	1		1	1		1	1
ร้อยละ	5.88		4.55	4.55		4.76	4.76
รวม	17	7	15	22	6	15	21
ร้อยละ	100.00	31.82	68.18	100.00	28.57	71.43	100.00

ตารางที่ 7 แสดงจำนวนคดี จำนวนจำเลยและจำนวนผู้ต้องโทษตามพระราชบัญญัติป้องกัน
และปราบปรามการค้าประเวณี พ.ศ. 2539 จำแนกตามช่วงเวลาทุก 6 เดือน

ช่วงเวลา	จำนวนคดี	จำนวนจำเลย			จำนวนคนต้องโทษ		
		ชาย	หญิง	รวม	ชาย	หญิง	รวม
ก.ค. - ธ.ค. 52	43	3	40	43	3	40	43
ม.ค. - มิ.ย. 53	22	14	14	28	14	14	28
ก.ค. - ธ.ค. 53	17	7	15	22	6	15	21

จากการรวบรวมรายงานสถิติคดีเกี่ยวกับความผิดพระราชบัญญัติป้องกันและปราบปรามการค้าประเวณี พ.ศ.2539 พบว่า

จำนวนคดี	ลดลงจากงวดที่ผ่านมา	5	คดี	คิดเป็นร้อยละ	22.72
จำนวนจำเลย	ลดลงจากงวดที่ผ่านมา	6	คน	คิดเป็นร้อยละ	21.43
จำนวนผู้ต้องโทษ	ลดลงจากงวดที่ผ่านมา	7	คน	คิดเป็นร้อยละ	25.00

ผลคำพิพากษาพระราชบัญญัติป้องกันและปราบปรามการค้าประเวณี พ.ศ. 2539 ระหว่างเดือน กรกฎาคม - ธันวาคม พ.ศ. 2553

มาตรา	จำนวนคน	ปรับอย่างเดียว				จำคุก		ปรับ - โทษจำคุก			คุม ประพฤติ	ยกฟ้อง	จำหน่าย คดี	หลบหนี	รอการ ลงโทษ	อยู่ระหว่าง การพิจารณา
		ต่ำสุด		สูงสุด												
		บาท	คน	บาท	คน	ปี	คน	บาท	ปี	คน	คน	คน	คน	คน	คน	คน
5	5	200	5													
6	1							1,000	1 เดือน	1						
7																
8																
9	14					1 ปี 6 เดือน	1				2		1			1
						2 ปี	2									
						3 ปี	4									
						7 ปี	2									
						8 ปี	1									
11	1													1		
12																
10																
13																
รวม	21		5				10			1	2		1	1		1