

สำนักงานศาลยุติธรรม

รายงานสถิติคดีเกี่ยวกับความผิดตามพระราชบัญญัติป้องกันและปราบปรามการค้าประเวณี พ.ศ.2539 ระหว่างเดือน มกราคม - มิถุนายน 2553

ข้อเท็จจริง

เดิมสำนักงานศาลยุติธรรมได้จัดทำสถิติคดีเกี่ยวกับเพศและการค้าประเวณีโดยจำแนกออกเป็น 3 หัวข้อ คือ

1. ความผิดเกี่ยวกับพระราชบัญญัติปราบปรามการค้าประเวณี พ.ศ. 2503
2. ความผิดเกี่ยวกับเพศ
3. ความผิดฐานข่มขืนกระทำชำเรา

ในการเก็บสถิติคดีดังกล่าวนั้น เป็นการเก็บสถิติคดีจากศาลชั้นต้นทั่วราชอาณาจักร โดยมีได้จำแนกรายมาตราเพียงแต่จำแนกประเภทความผิด ตาม 3 หัวข้อ ดังกล่าว

สำหรับรายงานสถิติเกี่ยวกับความผิดตามพระราชบัญญัติป้องกันและปราบปรามการค้าประเวณี พ.ศ. 2539 นี้ ได้นำเสนอโดยจำแนกตามกลุ่มข้อหา 4 กลุ่ม จากการกำหนดโทษบุคคลผู้กระทำความผิด ดังนี้

กลุ่มที่ 1 ผู้กระทำการค้าประเวณี มาตรา 5-8 ดังนี้

- มาตรา 5** เข้าติดต่อชักชวนแนะนำตัว ติดตาม หรือรับเร้าบุคคลตามถนนหรือสาธารณะสถาน หรือกระทำการดังกล่าวในที่อื่นใด เพื่อการค้าประเวณีอันเป็นการเปิดเผยและนำ อับอายหรือเป็นที่เดือดร้อนรำคาญแก่สาธารณชน
- มาตรา 6** เข้าไปมั่วสุมในสถานการค้าประเวณีเพื่อประโยชน์ในการค้าประเวณีของตนเองหรือผู้อื่น
- มาตรา 7** โฆษณาหรือรับโฆษณา ชักชวน หรือแนะนำด้วยเอกสาร สิ่งพิมพ์ หรือกระทำให้แพร่หลายด้วยวิธีใดไปยังสาธารณะในลักษณะที่เห็นได้ว่าเป็นการเรียกร้องหรือการติดต่อเพื่อการค้าประเวณีของตนเองหรือผู้อื่น
- มาตรา 8** กระทำชำเราหรือกระทำอื่นใดเพื่อสำเร็จความใคร่ของตนเองหรือผู้อื่น

กลุ่มที่ 2 เป็นผู้จัดหา

- มาตรา 9** จัดหา ล่อไป หรือชักพาไปซึ่งบุคคลใดเพื่อให้บุคคลนั้นกระทำการค้าประเวณีแม้บุคคลนั้นจะยินยอมก็ตาม และไม่ว่าการกระทำต่างๆ อันประกอบเป็นความผิดนั้นจะได้กระทำภายในหรือนอกราชอาณาจักร
- มาตรา 12** หน่วงเหนี่ยว กักขัง กระทำด้วยประการใดให้ผู้อื่นปราศจากเสรีภาพในร่างกายหรือทำร้ายร่างกาย หรือขู่เชือดด้วยประการใด ๆ ว่าจะใช้กำลังประทุษร้ายผู้อื่นเพื่อข่มขืนใจให้ผู้อื่นนั้นกระทำการค้าประเวณี

กลุ่มที่ 3 เป็นเจ้าของหรือผู้จัดการสถานบริการ

มาตรา 11 เป็นเจ้าของกิจการการค้าประเวณี ผู้ดูแล หรือจัดการกิจการการค้าประเวณี หรือสถานการค้าประเวณี หรือเป็นผู้ควบคุมผู้กระทำการค้าประเวณีในสถานการค้าประเวณี

กลุ่มที่ 4 ผู้มีส่วนร่วมรู้เห็นหรือสนับสนุน

มาตรา 10 บิดา มารดา หรือผู้ปกครองของบุคคลซึ่งมีอายุไม่เกินสิบแปดปีรู้ว่าการกระทำความผิดตามมาตรา 9 ต่อผู้อยู่ในความปกครองของตนและมีส่วนร่วมรู้เห็นเป็นใจให้การกระทำความผิดนั้น

มาตรา 13 บิดา มารดา หรือผู้ปกครองของผู้กระทำความผิดตามมาตรา 5 มาตรา 6 มาตรา 7 มีส่วนร่วมรู้เห็นเป็นใจให้บุคคลผู้อยู่ในความปกครอง กระทำการค้าประเวณี

การดำเนินการ

สำนักงานศาลยุติธรรมได้จัดทำแบบรายงานสถิติคดีเกี่ยวกับความผิดตามพระราชบัญญัติป้องกันและปราบปรามการค้าประเวณี พ.ศ. 2539 และจัดส่งไปยัง ศาลแขวง ศาลจังหวัด ศาลเยาวชนและครอบครัว และศาลจังหวัดแผนกคดีเยาวชนและครอบครัวทั่วราชอาณาจักร เพื่อให้รายงานสถิติคดีตามแบบที่กำหนด

ทั้งนี้ ไม่รวมถึงความผิดเกี่ยวกับเพศและการข่มขืนกระทำชำเรา ซึ่งเป็นความผิดตามประมวลกฎหมายอาญาและมีลักษณะเป็นความผิดต่อส่วนตัวมากกว่าจะเป็นการกระทำในลักษณะของการค้าประเวณี จากแบบรายงานสถิติคดีผู้กระทำผิดตามพระราชบัญญัติป้องกันและปราบปรามการค้าประเวณีที่จัดทำขึ้นพอสรุปรายงานเป็นหัวข้อ ได้ดังนี้

- แสดงจำนวนคดี จำนวนจำเลยและผู้ต้องโทษ โดยแบ่งตามเพศ กลุ่มอายุ กลุ่มอาชีพ จำแนกรายมาตราตามพระราชบัญญัติป้องกันและปราบปรามการค้าประเวณี พ.ศ. 2539
- แสดงผลคำพิพากษา
- แสดงภูมิสำเนาของผู้ต้องโทษจำแนกตาม 4 ภาค และรายจังหวัด
- แสดงจำนวนคดี จำนวนจำเลยและจำนวนผู้ต้องโทษ โดยแบ่งตามเพศ กลุ่มอายุ จำแนกรายภาคศาล

จำนวนศาลชั้นต้นทั่วราชอาณาจักรที่รายงานมายังสำนักงานศาลยุติธรรมสรุปได้ ดังนี้

- | | | | |
|---|-------|-----|-----|
| - ศาลแขวง | จำนวน | 26 | ศาล |
| - ศาลจังหวัด | จำนวน | 110 | ศาล |
| - ศาลอาญาในกรุงเทพ ฯ | จำนวน | 3 | ศาล |
| - ศาลเยาวชนและครอบครัวและศาลจังหวัดแผนกคดีเยาวชนและครอบครัว | จำนวน | 76 | ศาล |

รวม 215 ศาล

ซึ่งในจำนวน ศาลนี้ มีศาลที่มีคดีตามพระราชบัญญัติป้องกันและปราบปรามการค้าประเวณี พ.ศ. 2539 มีคดีจำนวน 28 ศาล และไม่มีคดี จำนวน 187 ศาล

สารบัญ

| เรื่อง | หน้า |
|---|------|
| 1. มติคณะรัฐมนตรี | 4 |
| 2. จำนวนผู้กระทำผิด | 5 |
| 2.1 แผนภูมิแสดงจำนวนจำเลยและจำนวนผู้ต้องโทษ | 6 |
| 3. อายุของผู้ต้องโทษ | 7 |
| 3.1 แผนภูมิแสดงจำนวนผู้ต้องโทษแยกตามกลุ่มอายุและเพศ | 8 |
| 4. อาชีพของผู้ต้องโทษ | 9 |
| 4.1 ตารางแสดงอาชีพของผู้ต้องโทษ | 9 |
| 5. ตารางแสดงจำนวนผู้ต้องโทษตามพระราชบัญญัติป้องกันและปราบปรามการค้าประเวณี พ.ศ. 2539 แบ่งตามกลุ่มฐานความผิด จำแนกตามภูมิสำเนาเป็นภาค และชาวต่างชาติ | 10 |
| 5.1 ตารางแสดงจำนวนผู้ต้องโทษตามพระราชบัญญัติป้องกันและปราบปรามการค้าประเวณี พ.ศ. 2539 แบ่งตามกลุ่มฐานความผิด จำแนกตามภูมิสำเนาในภาคกลาง | 11 |
| 5.2 ตารางแสดงจำนวนผู้ต้องโทษตามพระราชบัญญัติป้องกันและปราบปรามการค้าประเวณี พ.ศ. 2539 แบ่งตามกลุ่มฐานความผิด จำแนกตามภูมิสำเนาในภาคเหนือ | 12 |
| 5.3 ตารางแสดงจำนวนผู้ต้องโทษตามพระราชบัญญัติป้องกันและปราบปรามการค้าประเวณี พ.ศ. 2539 แบ่งตามกลุ่มฐานความผิด จำแนกตามภูมิสำเนาในภาคตะวันออกเฉียงเหนือ | 13 |
| 5.4 ตารางแสดงจำนวนผู้ต้องโทษตามพระราชบัญญัติป้องกันและปราบปรามการค้าประเวณี พ.ศ. 2539 แบ่งตามกลุ่มฐานความผิด จำแนกตามภูมิสำเนาในภาคใต้ | 14 |
| 6. ตารางแสดงจำนวนคดี จำเลยและผู้ต้องโทษตามพระราชบัญญัติป้องกันและปราบปรามการค้าประเวณี พ.ศ. 2539 จำแนกตามภาคศาล | 15 |
| 7. ตารางแสดงจำนวนคดี จำเลยและผู้ต้องโทษตามพระราชบัญญัติป้องกันและปราบปรามการค้าประเวณี พ.ศ. 2539 จำแนกตามช่วงเวลาทุก 6 เดือน | 16 |
| 8. ผลคำพิพากษาพระราชบัญญัติป้องกันและปราบปรามการค้าประเวณี พ.ศ. 2539 | 17 |

1. มติคณะรัฐมนตรี

สำหรับมติคณะรัฐมนตรีที่มีความประสงค์จะทราบสถิติคดีเกี่ยวกับการลงโทษผู้ประกอบการ ผู้ล่อลวง หรือชักนำผู้อื่นไปเพื่อค้าประเวณี ผู้เกี่ยวข้องรวมทั้งเจ้าหน้าที่ซึ่งสนับสนุนนั้น น่าจะเทียบเคียงกับผู้กระทำผิดใน 4 กลุ่มข้อหา ตามพระราชบัญญัติป้องกันและปราบปรามการค้าประเวณี พ.ศ. 2539 ดังตารางที่ 1

ตารางที่ 1 แสดงจำนวนผู้ต้องโทษจำแนกตามฐานข้อหาในการกระทำผิด

| ลำดับ | กระทำผิดในฐานะ | น่าจะเทียบเคียงถึง | สถิติคดี 6 เดือน (ม.ค.- มิ.ย.) ที่เกิดขึ้นทั่วราชอาณาจักร |
|-------|---|--|---|
| 1 | ผู้ประกอบการ | ผู้กระทำการค้าประเวณี (มาตรา 5-8) | มาตรา 5-8 จำนวน 9 ราย (ชาย 2 ราย , หญิง 7 ราย) |
| 2 | ผู้ล่อลวง หน่วงเหนี่ยว กักขัง หรือชักนำผู้อื่นไป เพื่อการค้าประเวณี | ผู้จัดหาผู้กระทำการค้า ประเวณีเพื่อผู้อื่นเป็นปกติ ธุระ (มาตรา 9 , 12) | มาตรา 9 จำนวน 18 ราย (ชาย 12 ราย , หญิง 6 ราย) มาตรา 12 จำนวน - ราย (ชาย - ราย , หญิง - ราย) |
| 3 | ผู้เกี่ยวข้อง | ผู้เป็นเจ้าของกิจการ ผู้ดูแล หรือผู้จัดการ (มาตรา 11) | มาตรา 11 จำนวน 1 ราย (ชาย - ราย , หญิง 1 ราย) |
| 4 | ผู้มีส่วนรู้เห็นหรือสนับสนุน | ผู้มีส่วนรู้เห็นหรือสนับสนุน ให้มีการกระทำการค้า (มาตรา 10 , 13) | มาตรา 10 จำนวน - ราย (ชาย - ราย , หญิง - ราย) มาตรา 13 จำนวน - ราย (ชาย - ราย , หญิง - ราย) |

2. จำนวนผู้กระทำผิด

พบว่าผู้กระทำผิดตามพระราชบัญญัติป้องกันและปราบปรามการค้าประเวณี พ.ศ. 2539
ทั่วราชอาณาจักร ระหว่างเดือน มกราคม - มิถุนายน 2553 รวม 6 เดือน

- มีจำนวนคดี 22 คดี
- มีจำนวนจำเลย 28 ราย เป็นชาย 14 ราย หญิง 14 ราย
- มีจำนวนผู้ต้องโทษ 28 ราย เป็นชาย 14 ราย หญิง 14 ราย

เมื่อจำแนกเป็นรายมาตราพบว่า มีจำนวนคดีและผู้กระทำผิดในมาตรา 5 (เข้าติดต่อชักชวนแนะนำตัวติดตาม หรือรับเร้าบุคคลตามถนนหรือสาธารณะสถาน หรือกระทำการดังกล่าวในที่อื่นใด เพื่อการค้าประเวณี อันเป็นการเปิดเผยและน่าอับอายหรือเป็นที่เดือดร้อนรำคาญแก่สาธารณชน) มีจำนวนคดี 9 คดี คิดเป็นร้อยละ 40.91 ของจำนวนคดีทั้งหมด มีจำเลย 9 ราย คิดเป็นร้อยละ 32.14 ของจำนวนจำเลยทั้งหมด และมีผู้ต้องโทษ 9 ราย คิดเป็นร้อยละ 32.14 ของจำนวนผู้ต้องโทษทั้งหมด โดยมีรายละเอียดดังตารางที่ 2

ตารางที่ 2 แสดงจำนวนคดี จำนวนจำเลยและจำนวนผู้ต้องโทษแบ่งตามเพศ
จำแนกตามมาตราที่กระทำผิด

| มาตรา | จำนวนคดี | จำนวนจำเลย | | | จำนวนผู้ต้องโทษ | | |
|---------------|---------------|--------------|--------------|---------------|-----------------|--------------|---------------|
| | | ชาย | หญิง | รวม | ชาย | หญิง | รวม |
| ม. 5 | 9 | 2 | 7 | 9 | 2 | 7 | 9 |
| ร้อยละ | 40.91 | 7.14 | 25.00 | 32.14 | 7.14 | 25.00 | 32.14 |
| ม. 6 | | | | | | | |
| ร้อยละ | | | | | | | |
| ม. 7 | | | | | | | |
| ร้อยละ | | | | | | | |
| ม. 8 | | | | | | | |
| ร้อยละ | | | | | | | |
| ม. 9 | 12 | 12 | 6 | 18 | 12 | 6 | 18 |
| ร้อยละ | 54.55 | 42.86 | 21.43 | 64.29 | 42.86 | 21.43 | 64.29 |
| ม. 10 | | | | | | | |
| ร้อยละ | | | | | | | |
| ม.11 | 1 | | 1 | 1 | | 1 | 1 |
| ร้อยละ | 4.55 | | 3.57 | 3.57 | | 3.57 | 3.57 |
| ม. 12 | | | | | | | |
| ร้อยละ | | | | | | | |
| รวม | 22 | 14 | 14 | 28 | 14 | 14 | 28 |
| ร้อยละ | 100.00 | 50.00 | 50.00 | 100.00 | 50.00 | 50.00 | 100.00 |

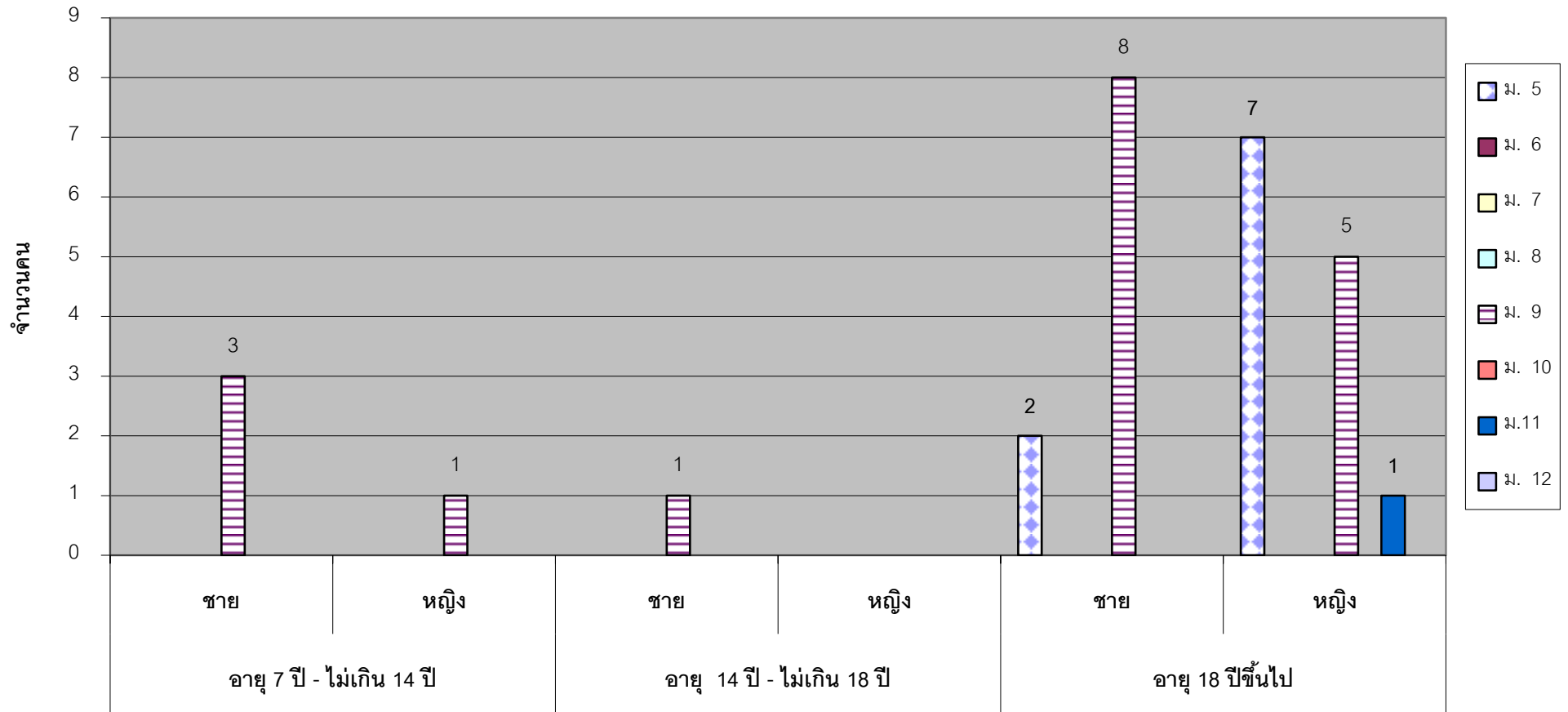
3. อายุของผู้ต้องโทษ

พบว่า ในระหว่างเดือน มกราคม - มิถุนายน พ.ศ. 2553 ผู้ต้องโทษส่วนใหญ่ อยู่ในกลุ่มอายุ ตั้งแต่ 18 ปีขึ้นไป มีจำนวน 23 ราย คิดเป็นร้อยละ 82.14 ของผู้ต้องโทษทั้งหมด เป็นชาย 10 ราย เป็นหญิง 13 ราย ผู้ต้องโทษในกลุ่มอายุตั้งแต่ 14 ปี ไม่เกิน 18 ปี มีจำนวน 1 ราย เป็นหญิง - ราย เป็นชาย 1 ราย คิดเป็นร้อยละ 3.57 ของจำนวนผู้ต้องโทษทั้งหมด ส่วนผู้ต้องโทษในกลุ่มอายุต่ำกว่า 14 ปี มีจำนวน 4 ราย คิดเป็นร้อยละ 14.29 ของผู้ต้องโทษทั้งหมด เป็นชาย 3 ราย เป็นหญิง 1 ราย โดยมีรายละเอียดดังตารางที่ 3

ตารางที่ 3 แสดงจำนวนผู้ต้องโทษแบ่งตามกลุ่มอายุและเพศ
จำแนกตามมาตราที่กระทำผิด

| มาตรา | ผู้ต้องโทษ | อายุ 7 ปี - ไม่เกิน 14 ปี | | | อายุ 14 ปี - ไม่เกิน 18 ปี | | | อายุ 18 ปีขึ้นไป | | |
|------------|------------|---------------------------|----------|----------|----------------------------|------|----------|------------------|-----------|-----------|
| | | ชาย | หญิง | รวม | ชาย | หญิง | รวม | ชาย | หญิง | รวม |
| ม. 5 | 9 | | | | | | | 2 | 7 | 9 |
| ร้อยละ | 32.14 | | | | | | | 7.14 | 25.00 | 32.14 |
| ม. 6 | | | | | | | | | | |
| ร้อยละ | | | | | | | | | | |
| ม. 7 | | | | | | | | | | |
| ร้อยละ | | | | | | | | | | |
| ม. 8 | | | | | | | | | | |
| ร้อยละ | | | | | | | | | | |
| ม. 9 | 18 | 3 | 1 | 4 | 1 | | 1 | 8 | 5 | 13 |
| ร้อยละ | 64.29 | 13.04 | 4.35 | 17.39 | 3.57 | | 3.57 | 28.57 | 17.86 | 46.43 |
| ม. 10 | | | | | | | | | | |
| ร้อยละ | | | | | | | | | | |
| ม.11 | 1 | | | | | | | | 1 | 1 |
| ร้อยละ | 3.57 | | | | | | | | 4.35 | 3.57 |
| ม. 12 | | | | | | | | | | |
| ร้อยละ | | | | | | | | | | |
| รวม | 28 | 3 | 1 | 4 | 1 | | 1 | 10 | 13 | 23 |
| ร้อยละ | 100.00 | 10.71 | 3.57 | 14.29 | 3.57 | | 3.57 | 35.71 | 46.43 | 82.14 |

3.1 แผนภูมิแสดงจำนวนผู้ต้องโทษแยกตามกลุ่มอายุและเพศของ
พระราชบัญญัติป้องกันและปราบปรามการค้าประเวณี พ.ศ. 2539 (ระหว่างเดือน มกราคม - มิถุนายน 2553)



4. อาชีพของผู้ต้องโทษ

จากการรายงานของศาลที่ส่งแบบรายงานสถิติคดีที่เกี่ยวกับความผิดตามพระราชบัญญัติป้องกันและปราบปรามการค้าประเวณี พ.ศ. 2539 พอดีจะจัดกลุ่มอาชีพของผู้ต้องโทษได้เป็น 4 กลุ่ม โดยมีจำนวนผู้ต้องโทษใน 4 กลุ่มอาชีพ ดังนี้

ตารางที่ 4.1 แสดงอาชีพของผู้ต้องโทษ

| มาตรา | อาชีพ | | | | | | หมายเหตุ |
|---------------|--------------|--------------|-------------|----------|--------------|---------------|----------|
| | รับจ้าง | ค้าขาย | กลีกรรม | นักศึกษา | นักศึกษา | รวม | |
| 5 | 9 | | | | | 9 | |
| 6 | | | | | | | |
| 7 | | | | | | | |
| 8 | | | | | | | |
| 9 | 9 | 5 | 1 | | 3 | 18 | |
| 10 | | | | | | | |
| 11 | 1 | | | | | 1 | |
| 12 | | | | | | | |
| รวม | 19 | 5 | 1 | | 3 | 28 | |
| ร้อยละ | 67.86 | 17.86 | 3.57 | | 10.71 | 100.00 | |

ตารางที่ 5 แสดงจำนวนผู้ต้องโทษตามพระราชบัญญัติป้องกันและปราบปรามการค้าประเวณี พ.ศ. 2539 แบ่งตามกลุ่มฐานความผิด จำแนกตามภูมิสำเนาเป็นภาค และชาวต่างชาติ

| ภาค | ผู้ต้องโทษ | กลุ่มฐานความผิด | | | |
|-----------------------------|------------|---|--------------------|---|---|
| | | ผู้กระทำผิด การค้า ประเวณี (ม.5-8) | ผู้จัดหา ม.9,12 | เจ้าของ หรือผู้จัดการ สถานการค้า ประเวณี ม.11 | ผู้รู้เห็นและ สนับสนุน การค้า ประเวณี ม.10,13 |
| กลาง | 7 | 5 | 2 | | |
| ร้อยละ | 25.00 | 17.86 | 7.14 | | |
| เหนือ | 16 | | 15 | 1 | |
| ร้อยละ | 57.14 | | 53.57 | 3.57 | |
| ตะวันออกเฉียงเหนือ | 3 | 3 | | | |
| ร้อยละ | 10.71 | 10.71 | | | |
| ใต้ | 2 | 1 | 1 | | |
| ร้อยละ | 7.14 | 3.57 | 3.57 | | |
| รวม | 28 | 9 | 18 | 1 | |
| ร้อยละ | 87.50 | 28.13 | 56.25 | 3.13 | |
| ต่างชาติ | | | | | |
| ร้อยละ | | | | | |
| รวมชาวต่างชาติ | | | | | |
| ร้อยละ | | | | | |
| รวมชาวไทยและ ชาวต่างชาติ | 28 | 9 | 18 | 1 | |
| ร้อยละ | 100.00 | 32.14 | 64.29 | 3.57 | |

ทั้งนี้จากจำนวนผู้ต้องโทษทั้งหมด 28 ราย มีจำนวนผู้ต้องโทษรายงานภูมิสำเนาครบ 28 ราย รายละเอียดดังตารางที่ 5.1 - 5.4

ตารางที่ 5.1 แสดงจำนวนผู้ต้องโทษตามพระราชบัญญัติป้องกันและปราบปรามการค้าประเวณี พ.ศ. 2539 แบ่งตามกลุ่มฐานความผิด จำแนกตามภูมิสำเนาในภาคกลาง

| จังหวัดในภาค | ผู้ต้องโทษ | กลุ่มฐานความผิด | | | |
|--------------------|--------------|---|--------------------|---|---|
| | | ผู้กระทำผิด การค้า ประเวณี (ม.5-8) | ผู้จัดหา ม.9,12 | เจ้าของ หรือผู้จัดการ สถานการค้า ประเวณี ม.11 | ผู้รับเห็นและ สนับสนุน การค้า ประเวณี ม.10,13 |
| 1. กรุงเทพมหานคร | 2 | 2 | | | |
| 2. กาญจนบุรี | 1 | | 1 | | |
| 3. ประจวบคีรีขันธ์ | 1 | | 1 | | |
| 4. สมุทรสาคร | 1 | 1 | | | |
| 5. นครสวรรค์ | 1 | 1 | | | |
| 6. สระแก้ว | 1 | 1 | | | |
| | | | | | |
| รวม | 7 | 5 | 2 | | |
| ร้อยละ | 25.00 | 17.86 | 7.14 | | |

ตารางที่ 5.2 แสดงจำนวนผู้ต้องโทษตามพระราชบัญญัติป้องกันและปราบปรามการค้าประเวณี พศ 2539 แบ่งตามกลุ่มฐานความผิด จำแนกตามภูมิสำเนาในภาคเหนือ

| จังหวัดในภาค | ผู้ต้องโทษ | กลุ่มฐานความผิด | | | |
|---------------|--------------|---|--------------------|---|---|
| | | ผู้กระทำผิด การค้า ประเวณี (ม.5-8) | ผู้จัดหา ม.9,12 | เจ้าของ หรือผู้จัดการ สถานการค้า ประเวณี ม.11 | ผู้รู้เห็นและ สนับสนุน การค้า ประเวณี ม.10,13 |
| 1. เชียงราย | 9 | | 9 | | |
| 2. พะเยา | 3 | | 3 | | |
| 3. เชียงใหม่ | 2 | | 2 | | |
| 4. แพร่ | 2 | | 1 | 1 | |
| | | | | | |
| รวม | 16 | | 15 | 1 | |
| ร้อยละ | 57.14 | | 53.57 | 3.57 | |

ตารางที่ 5.3 แสดงจำนวนผู้ต้องโทษตามพระราชบัญญัติป้องกันและปราบปรามการค้าประเวณี พ.ศ 2539 แบ่งตามกลุ่มฐานความผิด จำแนกตามภูมิสำเนาในภาคตะวันออกเฉียงเหนือ

| จังหวัดในภาค | ผู้ต้องโทษ | กลุ่มฐานความผิด | | | |
|----------------|--------------|---|--------------------|---|---|
| | | ผู้กระทำผิด การค้า ประเวณี (ม.5-8) | ผู้จัดหา ม.9,12 | เจ้าของ หรือผู้จัดการ สถานการค้า ประเวณี ม.11 | ผู้รู้เห็นและ สนับสนุน การค้า ประเวณี ม.10,13 |
| 1. กาฬสินธุ์ | 1 | 1 | | | |
| 2. สกลนคร | 1 | 1 | | | |
| 3. หนองบัวลำภู | 1 | 1 | | | |
| | | | | | |
| รวม | 3 | 3 | | | |
| ร้อยละ | 10.71 | 10.71 | | | |

ตารางที่ 5.4 แสดงจำนวนผู้ต้องโทษตามพระราชบัญญัติป้องกันและปราบปรามการค้าประเวณี พ.ศ. 2539 แบ่งตามกลุ่มฐานความผิด จำแนกตามภูมิสำเนาในภาคใต้

| จังหวัดในภาค | ผู้ต้องโทษ | กลุ่มฐานความผิด | | | |
|------------------|-------------|---|--------------------|---|---|
| | | ผู้กระทำผิด การค้า ประเวณี (ม.5-8) | ผู้จัดหา ม.9,12 | เจ้าของ หรือผู้จัดการ สถานการค้า ประเวณี ม.11 | ผู้รู้เห็นและ สนับสนุน การค้า ประเวณี ม.10,13 |
| 1. ชุมพร | 1 | | 1 | | |
| 2. นครศรีธรรมราช | 1 | 1 | | | |
| | | | | | |
| รวม | 2 | 1 | 1 | | |
| ร้อยละ | 7.14 | 3.57 | 3.57 | | |

ตารางที่ 6 แสดงจำนวนคดี จำเลยและผู้ต้องโทษตามพระราชบัญญัติป้องกันและปราบปราม
การค้ำประเวณี พ.ศ. 2539 จำแนกตามภาคศาล
ระหว่างเดือน มกราคม - มิถุนายน 2553

| ภาคศาล | จำนวนคดี | จำนวนจำเลย | | | จำนวนคนต้องโทษ | | |
|--------------------------|---------------|--------------|--------------|---------------|----------------|--------------|---------------|
| | | ชาย | หญิง | รวม | ชาย | หญิง | รวม |
| ภาค 1 และ กทม. ร้อยละ | 9 32.14 | 2 7.14 | 7 25.00 | 9 32.14 | 2 7.14 | 7 25.00 | 9 32.14 |
| ภาค 2 ร้อยละ | | | | | | | |
| ภาค 3 ร้อยละ | | | | | | | |
| ภาค 4 ร้อยละ | | | | | | | |
| ภาค 5 ร้อยละ | 10 11.24 | 9 10.11 | 7 7.87 | 16 17.98 | 9 10.11 | 7 7.87 | 16 17.98 |
| ภาค 6 ร้อยละ | | | | | | | |
| ภาค 7 ร้อยละ | 2 7.14 | 2 7.14 | | 2 7.14 | 2 7.14 | | 2 7.14 |
| ภาค 8 ร้อยละ | 1 3.57 | 1 3.57 | | 1 3.57 | 1 3.57 | | 1 3.57 |
| ภาค 9 ร้อยละ | | | | | | | |
| รวม | 22 | 14 | 14 | 28 | 14 | 14 | 28 |
| ร้อยละ | 100.00 | 50.00 | 50.00 | 100.00 | 50.00 | 50.00 | 100.00 |

ตารางที่ 7 แสดงจำนวนคดี จำนวนจำเลยและจำนวนผู้ต้องโทษตามพระราชบัญญัติป้องกัน
และปราบปรามการค้าประเวณี พ.ศ. 2539 จำแนกตามช่วงเวลาทุก 6 เดือน

| ช่วงเวลา | จำนวนคดี | จำนวนจำเลย | | | จำนวนคนต้องโทษ | | |
|-----------------|----------|------------|------|-----|----------------|------|-----|
| | | ชาย | หญิง | รวม | ชาย | หญิง | รวม |
| ม.ค. - มิ.ย. 52 | 30 | 8 | 24 | 32 | 8 | 24 | 32 |
| ก.ค. - ธ.ค. 52 | 43 | 3 | 40 | 43 | 3 | 40 | 43 |
| ม.ค. - มิ.ย. 53 | 22 | 14 | 14 | 28 | 14 | 14 | 28 |

จากการรวบรวมรายงานสถิติคดีเกี่ยวกับความผิดพระราชบัญญัติป้องกันและปราบปรามการค้าประเวณี พ.ศ.2539 พบว่า

| | | | | | |
|-----------------|---------------------|----|-----|---------------|-------|
| จำนวนคดี | ลดลงจากงวดที่ผ่านมา | 21 | คดี | คิดเป็นร้อยละ | 48.84 |
| จำนวนจำเลย | ลดลงจากงวดที่ผ่านมา | 15 | คน | คิดเป็นร้อยละ | 34.88 |
| จำนวนผู้ต้องโทษ | ลดลงจากงวดที่ผ่านมา | 15 | คน | คิดเป็นร้อยละ | 34.88 |

ผลคำพิพากษาพระราชบัญญัติป้องกันและปราบปรามการค้าประเวณี พ.ศ. 2539 ระหว่างเดือน มกราคม - มิถุนายน พ.ศ. 2553

| มาตรา | จำนวนคน | ปรับอย่างเดียว | | | | จำคุก | | ปรับ - โทษจำคุก | | | คุม ประพฤติ | ยกฟ้อง | จำหน่าย คดี | หลบหนี | รอการ ลงโทษ | อยู่ระหว่าง การพิจารณา |
|------------|-----------|----------------|----------|--------|----------|---------------|----------|-----------------|--------------|----------|----------------|--------|----------------|----------|----------------|---------------------------|
| | | ต่ำสุด | | สูงสุด | | ปี | คน | บาท | ปี | คน | | | | | | |
| | | บาท | คน | บาท | คน | | | | | | | | | | | |
| 5 | 9 | 200 | 1 | | | | | | | | | | | | | |
| | | 400 | 8 | | | | | | | | | | | | | |
| 6 | | | | | | | | | | | | | | | | |
| 7 | | | | | | | | | | | | | | | | |
| 8 | | | | | | | | | | | | | | | | |
| 9 | 18 | | | 12,500 | 1 | 2 ปี 5 เดือน | 1 | 10,000 | 1 ปี | 1 | 2 | | | 1 | | 3 |
| | | | | 32,000 | 1 | 2 ปี 9 เดือน | 1 | 20,000 | 1 ปี | 2 | | | | | | |
| | | | | | | 3 ปี | 1 | | | | | | | | | |
| | | | | | | 13 ปี 5 เดือน | 2 | | | | | | | | | |
| | | | | | | 16 ปี | 2 | | | | | | | | | |
| 11 | 1 | | | | | | | 30,000 | 1 ปี 6 เดือน | 1 | | | | | | |
| 12 | | | | | | | | | | | | | | | | |
| 10 | | | | | | | | | | | | | | | | |
| 13 | | | | | | | | | | | | | | | | |
| รวม | 28 | | 9 | | 2 | | 7 | | | 4 | 2 | | | 1 | | 3 |