

สรุป

เกี่ยวกับความผิดตามพระราชบัญญัติ
ป้องกันและปราบปรามการค้าประเวณี พ.ศ. 2539

ระหว่างเดือน
กรกฎาคม - ธันวาคม พ.ศ. 2552



กลุ่มระบบข้อมูลและสถิติ
สำนักแผนงานและงบประมาณ

สำนักงานศาลยุติธรรม

รายงานสถิติคดีเกี่ยวกับความผิดตามพระราชบัญญัติป้องกันและปราบปรามการค้าประเวณี พ.ศ.2539 ระหว่างเดือน กรกฎาคม - ธันวาคม 2552

ข้อเท็จจริง

เดิมสำนักงานศาลยุติธรรมได้จัดทำสถิติคดีเกี่ยวกับเพศและการค้าประเวณีโดยจำแนกออกเป็น 3 หัวข้อ คือ

1. ความผิดเกี่ยวกับพระราชบัญญัติปราบปรามการค้าประเวณี พ.ศ. 2503
2. ความผิดเกี่ยวกับเพศ
3. ความผิดฐานข่มขืนกระทำชำเรา

ในการเก็บสถิติคดีดังกล่าวนั้น เป็นการเก็บสถิติคดีจากศาลชั้นต้นทั่วราชอาณาจักร โดยมีได้จำแนกรายมาตราเพียงแต่จำแนกประเภทความผิด ตาม 3 หัวข้อ ดังกล่าว

สำหรับรายงานสถิติเกี่ยวกับความผิดตามพระราชบัญญัติป้องกันและปราบปรามการค้าประเวณี พ.ศ. 2539 นี้ ได้นำเสนอโดยจำแนกตามกลุ่มข้อหา 4 กลุ่ม จากการกำหนดโทษบุคคลผู้กระทำความผิด ดังนี้

กลุ่มที่ 1 ผู้กระทำการค้าประเวณี มาตรา 5-8 ดังนี้

- มาตรา 5** เข้าติดต่อชักชวนแนะนำตัว ติดตาม หรือรับเร้าบุคคลตามถนนหรือสาธารณสถาน หรือกระทำการดังกล่าวในที่อื่นใด เพื่อการค้าประเวณีอันเป็นการเปิดเผยและนำ อับอายหรือเป็นที่เดือดร้อนรำคาญแก่สาธารณชน
- มาตรา 6** เข้าไปมั่วสุมในสถานการค้าประเวณีเพื่อประโยชน์ในการค้าประเวณีของตนเองหรือผู้อื่น
- มาตรา 7** โฆษณาหรือรับโฆษณา ชักชวน หรือแนะนำด้วยเอกสาร สิ่งพิมพ์ หรือกระทำให้แพร่หลายด้วยวิธีใดไปยังสาธารณะในลักษณะที่เห็นได้ว่าเป็นการเรียกร้องหรือการติดต่อเพื่อการค้าประเวณีของตนเองหรือผู้อื่น
- มาตรา 8** กระทำชำเราหรือกระทำอื่นใดเพื่อสำเร็จความใคร่ของตนเองหรือผู้อื่น

กลุ่มที่ 2 เป็นผู้จัดหา

- มาตรา 9** จัดหา ล่อไป หรือชักพาไปซึ่งบุคคลใดเพื่อให้บุคคลนั้นกระทำการค้าประเวณีแม้บุคคลนั้นจะยินยอมก็ตาม และไม่ว่าการกระทำต่างๆ อันประกอบเป็นความผิดนั้นจะได้กระทำภายในหรือนอกราชอาณาจักร
- มาตรา 12** หน่วงเหนี่ยว กักขัง กระทำด้วยประการใดให้ผู้อื่นปราศจากเสรีภาพในร่างกายหรือทำร้ายร่างกาย หรือขู่เชือดด้วยประการใด ๆ ว่าจะใช้กำลังประทุษร้ายผู้อื่นเพื่อข่มขืนใจให้ผู้อื่นนั้นกระทำการค้าประเวณี

กลุ่มที่ 3 เป็นเจ้าของหรือผู้จัดการสถานบริการ

มาตรา 11 เป็นเจ้าของกิจการการค้าประเวณี ผู้ดูแล หรือจัดการกิจการการค้าประเวณี หรือสถานการค้าประเวณี หรือเป็นผู้ควบคุมผู้กระทำการค้าประเวณีในสถานการค้าประเวณี

กลุ่มที่ 4 ผู้มีส่วนร่วมรู้เห็นหรือสนับสนุน

มาตรา 10 บิดา มารดา หรือผู้ปกครองของบุคคลซึ่งมีอายุไม่เกินสิบแปดปีรู้ว่าการกระทำความผิดตามมาตรา 9 ต่อผู้อยู่ในความปกครองของตนและมีส่วนร่วมรู้เห็นเป็นใจให้การกระทำความผิดนั้น

มาตรา 13 บิดา มารดา หรือผู้ปกครองของผู้กระทำความผิดตามมาตรา 5 มาตรา 6 มาตรา 7 มีส่วนร่วมรู้เห็นเป็นใจให้บุคคลผู้อยู่ในความปกครอง กระทำการค้าประเวณี

การดำเนินการ

สำนักงานศาลยุติธรรมได้จัดทำแบบรายงานสถิติคดีเกี่ยวกับความผิดตามพระราชบัญญัติป้องกันและปราบปรามการค้าประเวณี พ.ศ. 2539 และจัดส่งไปยัง ศาลแขวง ศาลจังหวัด ศาลเยาวชนและครอบครัว และศาลจังหวัดแผนกคดีเยาวชนและครอบครัวทั่วราชอาณาจักร เพื่อให้รายงานสถิติคดีตามแบบที่กำหนด

ทั้งนี้ ไม่รวมถึงความผิดเกี่ยวกับเพศและการข่มขืนกระทำชำเรา ซึ่งเป็นความผิดตามประมวลกฎหมายอาญาและมีลักษณะเป็นความผิดต่อส่วนตัวมากกว่าจะเป็นการกระทำในลักษณะของการค้าประเวณี จากแบบรายงานสถิติคดีผู้กระทำผิดตามพระราชบัญญัติป้องกันและปราบปรามการค้าประเวณีที่จัดทำขึ้นพอสรุปรายงานเป็นหัวข้อ ได้ดังนี้

- แสดงจำนวนคดี จำนวนจำเลยและผู้ต้องโทษ โดยแบ่งตามเพศ กลุ่มอายุ กลุ่มอาชีพ จำแนกรายมาตราตามพระราชบัญญัติป้องกันและปราบปรามการค้าประเวณี พ.ศ. 2539
- แสดงผลคำพิพากษา
- แสดงภูมิสำเนาของผู้ต้องโทษจำแนกตาม 4 ภาค และรายจังหวัด
- แสดงจำนวนคดี จำนวนจำเลยและจำนวนผู้ต้องโทษ โดยแบ่งตามเพศ กลุ่มอายุ จำแนกรายภาคศาล

จำนวนศาลชั้นต้นทั่วราชอาณาจักรที่รายงานมายังสำนักงานศาลยุติธรรมสรุปได้ ดังนี้

- | | | | |
|---|-------|-----|-----|
| - ศาลแขวง | จำนวน | 26 | ศาล |
| - ศาลจังหวัด | จำนวน | 109 | ศาล |
| - ศาลอาญาในกรุงเทพ ฯ | จำนวน | 3 | ศาล |
| - ศาลเยาวชนและครอบครัวและศาลจังหวัดแผนกคดีเยาวชนและครอบครัว | จำนวน | 76 | ศาล |

รวม 214 ศาล

ซึ่งในจำนวน ศาลนี้ มีศาลที่มีคดีตามพระราชบัญญัติป้องกันและปราบปรามการค้าประเวณี พ.ศ. 2539 มีคดีจำนวน 25 ศาล และไม่มีคดี จำนวน 189 ศาล

สารบัญ

เรื่อง	หน้า
1. มติคณะรัฐมนตรี	4
2. จำนวนผู้กระทำผิด	5
2.1 แผนภูมิแสดงจำนวนจำเลยและจำนวนผู้ต้องโทษ	6
3. อายุของผู้ต้องโทษ	7
3.1 แผนภูมิแสดงจำนวนผู้ต้องโทษแยกตามกลุ่มอายุและเพศ	8
4. อาชีพของผู้ต้องโทษ	9
4.1 ตารางแสดงอาชีพของผู้ต้องโทษ	9
5. ตารางแสดงจำนวนผู้ต้องโทษตามพระราชบัญญัติป้องกันและปราบปรามการค้าประเวณี พ.ศ. 2539 แบ่งตามกลุ่มฐานความผิด จำแนกตามภูมิสำเนาเป็นภาค และชาวต่างชาติ	10
5.1 ตารางแสดงจำนวนผู้ต้องโทษตามพระราชบัญญัติป้องกันและปราบปรามการค้าประเวณี พ.ศ. 2539 แบ่งตามกลุ่มฐานความผิด จำแนกตามภูมิสำเนาในภาคกลาง	11
5.2 ตารางแสดงจำนวนผู้ต้องโทษตามพระราชบัญญัติป้องกันและปราบปรามการค้าประเวณี พ.ศ. 2539 แบ่งตามกลุ่มฐานความผิด จำแนกตามภูมิสำเนาในภาคเหนือ	12
5.3 ตารางแสดงจำนวนผู้ต้องโทษตามพระราชบัญญัติป้องกันและปราบปรามการค้าประเวณี พ.ศ. 2539 แบ่งตามกลุ่มฐานความผิด จำแนกตามภูมิสำเนาในภาคตะวันออกเฉียงเหนือ	13
5.4 ตารางแสดงจำนวนผู้ต้องโทษตามพระราชบัญญัติป้องกันและปราบปรามการค้าประเวณี พ.ศ. 2539 แบ่งตามกลุ่มฐานความผิด จำแนกตามภูมิสำเนาในภาคใต้	14
6. ตารางแสดงจำนวนคดี จำเลยและผู้ต้องโทษตามพระราชบัญญัติป้องกันและปราบปรามการค้าประเวณี พ.ศ. 2539 จำแนกตามภาคศาล	15
7. ตารางแสดงจำนวนคดี จำเลยและผู้ต้องโทษตามพระราชบัญญัติป้องกันและปราบปรามการค้าประเวณี พ.ศ. 2539 จำแนกตามช่วงเวลาทุก 6 เดือน	16
8. ผลคำพิพากษาพระราชบัญญัติป้องกันและปราบปรามการค้าประเวณี พ.ศ. 2539	17

1. มติคณะรัฐมนตรี

สำหรับมติคณะรัฐมนตรีที่มีความประสงค์จะทราบสถิติคดีเกี่ยวกับการลงโทษผู้ประกอบการ ผู้ล่อลวง หรือชักนำผู้อื่นไปเพื่อค้าประเวณี ผู้เกี่ยวข้องรวมทั้งเจ้าหน้าที่ซึ่งสนับสนุนนั้น น่าจะเทียบเคียงกับผู้กระทำผิดใน 4 กลุ่มข้อหา ตามพระราชบัญญัติป้องกันและปราบปรามการค้าประเวณี พ.ศ. 2539 ดังตารางที่ 1

ตารางที่ 1 แสดงจำนวนผู้ต้องโทษจำแนกตามฐานข้อหาในการกระทำผิด

ลำดับ	กระทำผิดในฐานะ	น่าจะเทียบเคียงถึง	สถิติคดี 6 เดือน (ม.ค.- มิ.ย.) ที่เกิดขึ้นทั่วราชอาณาจักร
1	ผู้ประกอบการ	ผู้กระทำการค้าประเวณี (มาตรา 5-8)	มาตรา 5-8 จำนวน 30 ราย (ชาย - ราย , หญิง 30 ราย)
2	ผู้ล่อลวง หน่วงเหนี่ยว กักขัง หรือชักนำผู้อื่นไป เพื่อการค้าประเวณี	ผู้จัดหาผู้กระทำการค้า ประเวณีเพื่อผู้อื่นเป็นปกติ ธุระ (มาตรา 9 , 12)	มาตรา 9 จำนวน 13 ราย (ชาย 3 ราย , หญิง 10 ราย) มาตรา 12 จำนวน - ราย (ชาย - ราย , หญิง - ราย)
3	ผู้เกี่ยวข้อง	ผู้เป็นเจ้าของกิจการ ผู้ดูแล หรือผู้จัดการ (มาตรา 11)	มาตรา 11 จำนวน - ราย (ชาย - ราย , หญิง - ราย)
4	ผู้มีส่วนรู้เห็นหรือสนับสนุน	ผู้มีส่วนรู้เห็นหรือสนับสนุน ให้มีการกระทำการค้า (มาตรา 10 , 13)	มาตรา 10 จำนวน - ราย (ชาย - ราย , หญิง - ราย) มาตรา 13 จำนวน - ราย (ชาย - ราย , หญิง - ราย)

2. จำนวนผู้กระทำผิด

พบว่าผู้กระทำผิดตามพระราชบัญญัติป้องกันและปราบปรามการค้าประเวณี พ.ศ. 2539
ทั่วราชอาณาจักร ระหว่างเดือน กรกฎาคม - ธันวาคม 2552 รวม 6 เดือน

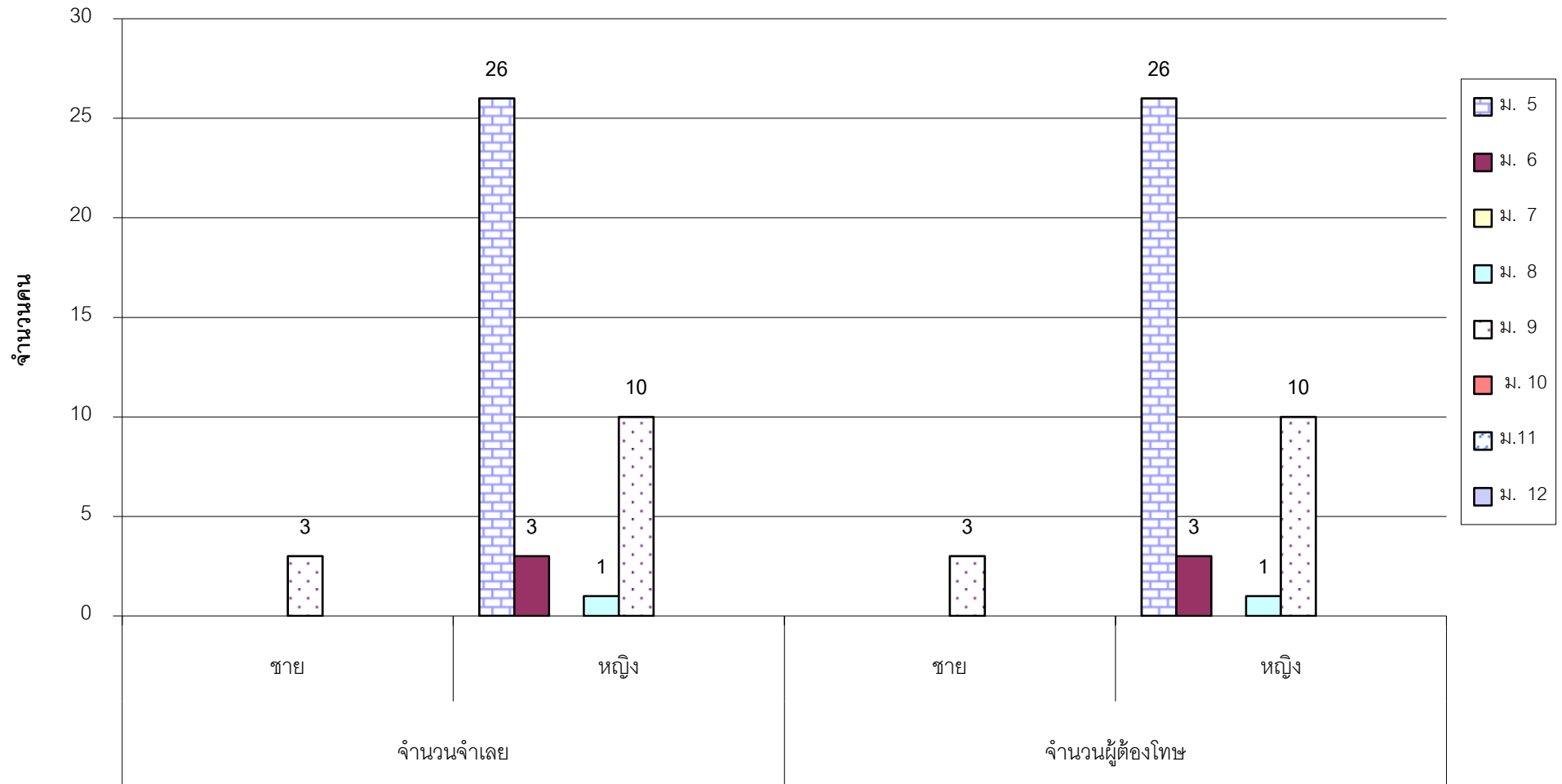
- มีจำนวนคดี 43 คดี
- มีจำนวนจำเลย 43 ราย เป็นชาย 3 ราย หญิง 40 ราย
- มีจำนวนผู้ต้องโทษ 43 ราย เป็นชาย 3 ราย หญิง 40 ราย

เมื่อจำแนกเป็นรายมาตราพบว่า มีจำนวนคดีและผู้กระทำผิดในมาตรา 5 (เข้าติดต่อชักชวนแนะนำตัวติดตาม หรือรับเข้าบุคคลตามถนนหรือสาธารณะสถาน หรือกระทำการดังกล่าวในที่อื่นใด เพื่อการค้าประเวณี อันเป็นการเปิดเผยและนำอับอายหรือเป็นที่เดือดร้อนรำคาญแก่สาธารณชน) มีจำนวนคดี 26 คดี คิดเป็นร้อยละ 60.47 ของจำนวนคดีทั้งหมด มีจำเลย 26 ราย คิดเป็นร้อยละ 60.47 ของจำนวนจำเลยทั้งหมด และมีผู้ต้องโทษ 26 ราย คิดเป็นร้อยละ 60.47 ของจำนวนผู้ต้องโทษทั้งหมด โดยมีรายละเอียดดังตารางที่ 2

ตารางที่ 2 แสดงจำนวนคดี จำนวนจำเลยและจำนวนผู้ต้องโทษแบ่งตามเพศ
จำแนกตามมาตราที่กระทำผิด

มาตรา	จำนวนคดี	จำนวนจำเลย			จำนวนผู้ต้องโทษ		
		ชาย	หญิง	รวม	ชาย	หญิง	รวม
ม. 5	26		26	26		26	26
ร้อยละ	60.47		60.47	60.47		60.47	60.47
ม. 6	3		3	3		3	3
ร้อยละ	6.98		6.98	6.98		6.98	6.98
ม. 7							
ร้อยละ							
ม. 8	1		1	1		1	1
ร้อยละ	2.33		2.33	2.33		2.33	2.33
ม. 9	13	3	10	13	3	10	13
ร้อยละ	30.23	6.98	23.26	30.23	6.98	23.26	30.23
ม. 10							
ร้อยละ							
ม.11							
ร้อยละ							
ม. 12							
ร้อยละ							
รวม	43	3	40	43	3	40	43
ร้อยละ	100.00	6.98	93.02	100.00	6.98	93.02	100.00

2.1 แผนภูมิแสดงจำนวนจำเลยและจำนวนผู้ต้องโทษของ
พระราชบัญญัติป้องกันและปราบปรามการค้าประเวณีพ.ศ.2539 (ระหว่าง เดือน กรกฎาคม - ธันวาคม
2552)



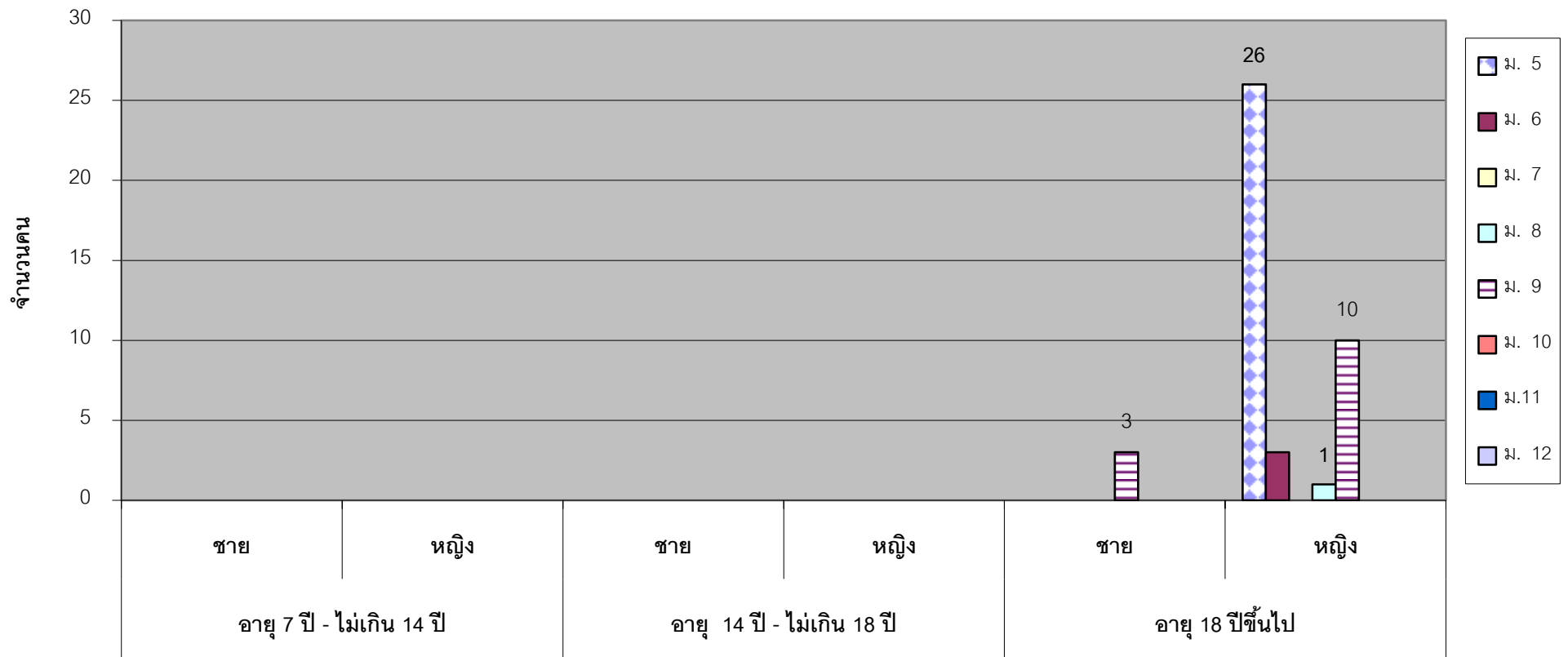
3. อายุของผู้ต้องโทษ

พบว่า ในระหว่างเดือน กรกฎาคม - ธันวาคม พ.ศ. 2552 ผู้ต้องโทษส่วนใหญ่ อยู่ในกลุ่มอายุ ตั้งแต่ 18 ปีขึ้นไป มีจำนวน 40 ราย คิดเป็นร้อยละ 93.02 ของผู้ต้องโทษทั้งหมด เป็นชาย 3 ราย เป็นหญิง 40 ราย ผู้ต้องโทษในกลุ่มอายุตั้งแต่ 14 ปี ไม่เกิน 18 ปี มีจำนวน - ราย เป็นหญิง - ราย เป็นชาย - ราย คิดเป็นร้อยละ - ของจำนวนผู้ต้องโทษทั้งหมด ส่วนผู้ต้องโทษในกลุ่มอายุต่ำกว่า 14 ปี มีจำนวน - ราย คิดเป็นร้อยละ - ของผู้ต้องโทษทั้งหมด เป็นชาย - ราย เป็นหญิง - ราย โดยมีรายละเอียดดังตารางที่ 3

ตารางที่ 3 แสดงจำนวนผู้ต้องโทษแบ่งตามกลุ่มอายุและเพศ
จำแนกตามมาตราที่กระทำผิด

มาตรา	ผู้ต้องโทษ	อายุ 7 ปี - ไม่เกิน 14 ปี			อายุ 14 ปี - ไม่เกิน 18 ปี			อายุ 18 ปีขึ้นไป	
		ชาย	หญิง	รวม	ชาย	หญิง	รวม	ชาย	หญิง
ม. 5	26								26
ร้อยละ	60.47								60.47
ม. 6	3								3
ร้อยละ	6.98								6.98
ม. 7									
ร้อยละ									
ม. 8	1								1
ร้อยละ	2.33								2.33
ม. 9	13							3	10
ร้อยละ	30.23							6.98	23.26
ม. 10									
ร้อยละ									
ม.11									
ร้อยละ									
ม. 12									
ร้อยละ									
รวม	43							3	40
ร้อยละ	100.00							6.98	93.02

3.1 แผนภูมิแสดงจำนวนผู้ต้องโทษแยกตามกลุ่มอายุและเพศของ
พระราชบัญญัติป้องกันและปราบปรามการค้าประเวณี พ.ศ. 2539 (ระหว่างเดือน กรกฎาคม - ธันวาคม 2552
)



4. อาชีพของผู้ต้องโทษ

จากการรายงานของศาลที่ส่งแบบรายงานสถิติคดีที่เกี่ยวกับความผิดตามพระราชบัญญัติป่าและปราบปรามการค้าประเวณี พ.ศ. 2539 พอจะจัดกลุ่มอาชีพของผู้ต้องโทษได้เป็น 4 กลุ่ม โดยมีผู้ต้องโทษใน 4 กลุ่มอาชีพ ดังนี้

ตารางที่ 4.1 แสดงอาชีพของผู้ต้องโทษ

มาตรา	อาชีพ					
	รับจ้าง	ค้าขาย	กสิกรรม	นักศึกษา	อื่นๆ	รวม
5	26					26
6	3					3
7						
8		1				1
9	11	2				13
10						
11						
12						
รวม	40	3				43
ร้อยละ	93.02	6.98				100.00

ตารางที่ 5 แสดงจำนวนผู้ต้องโทษตามพระราชบัญญัติป้องกันและปราบปรามการค้าประเวณี พ.ศ. 2539 แบ่งตามกลุ่มฐานความผิด จำแนกตามภูมิสำเนาเป็นภาค และชาวต่างชาติ

ภาค	ผู้ต้องโทษ	กลุ่มฐานความผิด			
		ผู้กระทำผิด การค้า ประเวณี (ม.5-8)	ผู้จัดหา ม.9,12	เจ้าของ หรือผู้จัดการ สถานการค้า ประเวณี ม.11	ผู้รู้เห็นและ สนับสนุน การค้า ประเวณี ม.10,13
กลาง	7	3	4		
ร้อยละ	21.88	9.38	12.50		
เหนือ	5		5		
ร้อยละ	15.63		15.63		
ตะวันออกเฉียงเหนือ	2		2		
ร้อยละ	6.25		6.25		
ใต้	1		1		
ร้อยละ	3.13		3.13		
รวม	15	3	12		
ร้อยละ	46.88	9.38	37.50		
ต่างชาติ	28	26	1		
ร้อยละ	87.50	81.25	3.13		
รวมชาวต่างชาติ	28	26			
ร้อยละ	87.50	81.25			
รวมชาวไทยและ ชาวต่างชาติ	43	29	12		
ร้อยละ	100.00	67.44	27.91		

ทั้งนี้จากจำนวนผู้ต้องโทษทั้งหมด 43 ราย มีจำนวนผู้ต้องโทษรายงานภูมิสำเนาครบ 43 ราย
ทั้งนี้ยังมีสาธารณรัฐประชาชนลาว จำนวน 3 ราย และสาธารณรัฐสหภาพพม่า จำนวน 25 ราย
รายละเอียด ดังตารางที่ 5.1 - 5.4

ตารางที่ 5.1 แสดงจำนวนผู้ต้องโทษตามพระราชบัญญัติป้องกันและปราบปรามการค้าประเวณี พ.ศ. 2539 แบ่งตามกลุ่มฐานความผิด จำแนกตามภูมิสำเนาในภาคกลาง

จังหวัดในภาค	ผู้ต้องโทษ	กลุ่มฐานความผิด			
		ผู้กระทำผิด การค้า ประเวณี (ม.5-8)	ผู้จัดหา ม.9,12	เจ้าของ หรือผู้จัดการ สถานการค้า ประเวณี ม.11	ผู้รู้เห็นและ สนับสนุน การค้า ประเวณี ม.10,13
1. ชัยนาท	1		1		
2. ประจวบคีรีขันธ์	2	2			
3. สุพรรณบุรี	3		3		
4. อโยธยา	1	1			
รวม	7	3	4		
ร้อยละ	16.28	6.98	9.30		

ตารางที่ 5.2 แสดงจำนวนผู้ต้องโทษตามพระราชบัญญัติป้องกันและปราบปรามการค้าประเวณี พ.ศ. 2539 แบ่งตามกลุ่มฐานความผิด จำแนกตามภูมิสำเนาในภาคเหนือ

จังหวัดในภาค	ผู้ต้องโทษ	กลุ่มฐานความผิด			
		ผู้กระทำผิด การค้า ประเวณี (ม.5-8)	ผู้จัดหา ม.9,12	เจ้าของ หรือผู้จัดการ สถานการค้า ประเวณี ม.11	ผู้รู้เห็นและ สนับสนุน การค้า ประเวณี ม.10,13
1. เชียงราย	1		1		
2. เชียงใหม่	1		1		
3. สุโขทัย	3		3		
รวม	5		5		
ร้อยละ	11.63		11.63		

ตารางที่ 5.3 แสดงจำนวนผู้ต้องโทษตามพระราชบัญญัติป้องกันและปราบปรามการค้าประเวณี พ.ศ 2539 แบ่งตามกลุ่มฐานความผิด จำแนกตามภูมิสำเนาในภาคตะวันออกเฉียงเหนือ

จังหวัดในภาค	ผู้ต้องโทษ	กลุ่มฐานความผิด			
		ผู้กระทำผิด การค้า ประเวณี (ม.5-8)	ผู้จัดหา ม.9,12	เจ้าของ หรือผู้จัดการ สถานการค้า ประเวณี ม.11	ผู้รู้เห็นและ สนับสนุน การค้า ประเวณี ม.10,13
1. ชัยภูมิ	2		2		
รวม	2		2		
ร้อยละ	4.65		4.65		

ตารางที่ 5.4 แสดงจำนวนผู้ต้องโทษตามพระราชบัญญัติป้องกันและปราบปรามการค้าประเวณี พ.ศ. 2539 แบ่งตามกลุ่มฐานความผิด จำแนกตามภูมิสำเนาในภาคใต้

จังหวัดในภาค	ผู้ต้องโทษ	กลุ่มฐานความผิด			
		ผู้กระทำผิด การค้า ประเวณี (ม.5-8)	ผู้จัดหา ม.9,12	เจ้าของ หรือผู้จัดการ สถานการค้า ประเวณี ม.11	ผู้รู้เห็นและ สนับสนุน การค้า ประเวณี ม.10,13
1. ชุมพร	1		1		
รวม	1		1		
ร้อยละ	2.33		2.33		

ตารางที่ 6 แสดงจำนวนคดี จำเลยและผู้ต้องโทษตามพระราชบัญญัติป้องกันและปราบปราม
การค้ำประเวณี พ.ศ. 2539 จำแนกตามภาคศาล
ระหว่างเดือน กรกฎาคม - ธันวาคม 2552

ภาคศาล	จำนวนคดี	จำนวนจำเลย			จำนวนคนต้องโทษ		
		ชาย	หญิง	รวม	ชาย	หญิง	รวม
ภาค 1 และ กทม. ร้อยละ	4 4.49		4 4.49	4 4.49		4 4.49	4 4.49
ภาค 2 ร้อยละ							
ภาค 3 ร้อยละ							
ภาค 4 ร้อยละ							
ภาค 5 ร้อยละ	2 2.25	2 2.25		2 2.25	2 2.25		2 2.25
ภาค 6 ร้อยละ	1 1.12		1 1.12	1 1.12		1 1.12	1 1.12
ภาค 7 ร้อยละ	5 5.62		5 5.62	5 5.62		5 5.62	5 5.62
ภาค 8 ร้อยละ	29 32.58		29 32.58	29 32.58		29 32.58	29 32.58
ภาค 9 ร้อยละ	2 2.25	1 1.12	1 1.12	2 2.25	1 1.12	1 1.12	2 2.25
รวม	43	3	40	43	3	40	43
ร้อยละ	100.00	6.98	93.02	100.00	6.98	93.02	100.00

ตารางที่ 7 แสดงจำนวนคดี จำนวนจำเลยและจำนวนผู้ต้องโทษตามพระราชบัญญัติปี
และปราบปรามการค้าประเวณี พ.ศ. 2539 จำแนกตามช่วงเวลาทุก 6 เดือน

ช่วงเวลา	จำนวนคดี	จำนวนจำเลย			จำนวนคนต่อ	
		ชาย	หญิง	รวม	ชาย	หญิง
ก.ค. - ธ.ค. 51	61	15	52	67	15	50
ม.ค. - มิ.ย. 52	30	8	24	32	8	24
ก.ค. - ธ.ค. 52	43	3	40	43	3	40

จากการรวบรวมรายงานสถิติคดีเกี่ยวกับความผิดพระราชบัญญัติป้องกันและปราบปรามการค้าประเวณี พ.ศ.2539 พบว่า

จำนวนคดี	43 คดี	เพิ่มขึ้นจากงวดที่ผ่านมา	13 คดี	คิดเป็นร้อยละ	43.3
จำนวนจำเลย	43 คน	เพิ่มขึ้นจากงวดที่ผ่านมา	11 คน	คิดเป็นร้อยละ	34.3
จำนวนผู้ต้องโทษ	43 คน	เพิ่มขึ้นจากงวดที่ผ่านมา	11 คน	คิดเป็นร้อยละ	34.3

ผลคำพิพากษาพระราชบัญญัติป้องกันและปราบปรามการค้าประเวณี พ.ศ. 2539 ระหว่างเดือน กรกฎาคม - ธันวาคม พ.ศ. 2552

มาตรา	จำนวนคน	ปรับอย่างเดียว				จำคุก		ปรับ - โทษจำคุก			คุม ประพฤติ	ยกฟ้อง	จำหน่าย คดี	หลบหนี	รอการ ลงโทษ	อยู่ระหว่าง การพิจารณา
		ต่ำสุด		สูงสุด												
		บาท	คน	บาท	คน	ปี	คน	บาท	ปี	คน	คน	คน	คน	คน	คน	คน
5	26			2,400	24							2				
6	3	500	3													
7																
8	1					6 เดือน	1									
9	13					2 ปี	1									
						2 ปี 6 เดือน	3									
						3 ปี 3 เดือน	1									
						6 ปี 6 เดือน	2									
				10,000	2			2,900	2 ปี	1						
				50,000	1			25,000	1 ปี	1						
												1				
11																
12																
10																
13																
รวม	43		3		27		8			2		3				