

สำนักงานศาลยุติธรรม

รายงานสถิติคดีเกี่ยวกับความผิดตามพระราชบัญญัติป้องกันและปราบปรามการค้าประเวณี พ.ศ.2539 ระหว่างเดือน มกราคม - มิถุนายน 2552

ข้อเท็จจริง

เดิมสำนักงานศาลยุติธรรมได้จัดทำสถิติคดีเกี่ยวกับเพศและการค้าประเวณีโดยจำแนกออกเป็น 3 หัวข้อ คือ

1. ความผิดเกี่ยวกับพระราชบัญญัติปราบปรามการค้าประเวณี พ.ศ. 2503
2. ความผิดเกี่ยวกับเพศ
3. ความผิดฐานข่มขืนกระทำชำเรา

ในการเก็บสถิติคดีดังกล่าวนั้น เป็นการเก็บสถิติคดีจากศาลชั้นต้นทั่วราชอาณาจักร โดยมีได้จำแนกรายมาตราเพียงแต่จำแนกประเภทความผิด ตาม 3 หัวข้อ ดังกล่าว

สำหรับรายงานสถิติเกี่ยวกับความผิดตามพระราชบัญญัติป้องกันและปราบปรามการค้าประเวณี พ.ศ. 2539 นี้ ได้นำเสนอโดยจำแนกตามกลุ่มข้อหา 4 กลุ่ม จากการกำหนดโทษบุคคลผู้กระทำความผิด ดังนี้

กลุ่มที่ 1 ผู้กระทำการค้าประเวณี มาตรา 5-8 ดังนี้

- มาตรา 5** เข้าติดต่อชักชวนแนะนำตัว ติดตาม หรือรับเร้าบุคคลตามถนนหรือสาธารณะสถาน หรือกระทำการดังกล่าวในที่อื่นใด เพื่อการค้าประเวณีอันเป็นการเปิดเผยและนำ อับอายหรือเป็นที่เดือดร้อนรำคาญแก่สาธารณชน
- มาตรา 6** เข้าไปมั่วสุมในสถานการค้าประเวณีเพื่อประโยชน์ในการค้าประเวณีของตนเองหรือผู้อื่น
- มาตรา 7** โฆษณาหรือรับโฆษณา ชักชวน หรือแนะนำด้วยเอกสาร สิ่งพิมพ์ หรือกระทำให้แพร่หลายด้วยวิธีใดไปยังสาธารณะในลักษณะที่เห็นได้ว่าเป็นการเรียกร้องหรือการติดต่อเพื่อการค้าประเวณีของตนเองหรือผู้อื่น
- มาตรา 8** กระทำชำเราหรือกระทำอื่นใดเพื่อสำเร็จความใคร่ของตนเองหรือผู้อื่น

กลุ่มที่ 2 เป็นผู้จัดหา

- มาตรา 9** จัดหา ล่อไป หรือชักพาไปซึ่งบุคคลใดเพื่อให้บุคคลนั้นกระทำการค้าประเวณีแม้บุคคลนั้นจะยินยอมก็ตาม และไม่ว่าการกระทำต่างๆ อันประกอบเป็นความผิดนั้นจะได้กระทำภายในหรือนอกราชอาณาจักร
- มาตรา 12** หน่วงเหนี่ยว กักขัง กระทำด้วยประการใดให้ผู้อื่นปราศจากเสรีภาพในร่างกายหรือทำร้ายร่างกาย หรือขู่เชือดด้วยประการใด ๆ ว่าจะใช้กำลังประทุษร้ายผู้อื่นเพื่อข่มขืนใจให้ผู้อื่นนั้นกระทำการค้าประเวณี

กลุ่มที่ 3 เป็นเจ้าของหรือผู้จัดการสถานบริการ

มาตรา 11 เป็นเจ้าของกิจการการค้าประเวณี ผู้ดูแล หรือจัดการกิจการการค้าประเวณี หรือสถานการค้าประเวณี หรือเป็นผู้ควบคุมผู้กระทำการค้าประเวณีในสถานการค้าประเวณี

กลุ่มที่ 4 ผู้มีส่วนร่วมรู้เห็นหรือสนับสนุน

มาตรา 10 บิดา มารดา หรือผู้ปกครองของบุคคลซึ่งมีอายุไม่เกินสิบแปดปีรู้ว่าการกระทำความผิดตามมาตรา 9 ต่อผู้อยู่ในความปกครองของตนและมีส่วนร่วมรู้เห็นเป็นใจให้การกระทำความผิดนั้น

มาตรา 13 บิดา มารดา หรือผู้ปกครองของผู้กระทำความผิดตามมาตรา 5 มาตรา 6 มาตรา 7 มีส่วนร่วมรู้เห็นเป็นใจให้บุคคลผู้อยู่ในความปกครอง กระทำการค้าประเวณี

การดำเนินการ

สำนักงานศาลยุติธรรมได้จัดทำแบบรายงานสถิติคดีเกี่ยวกับความผิดตามพระราชบัญญัติป้องกันและปราบปรามการค้าประเวณี พ.ศ. 2539 และจัดส่งไปยัง ศาลแขวง ศาลจังหวัด ศาลเยาวชนและครอบครัว และศาลจังหวัดแผนกคดีเยาวชนและครอบครัวทั่วราชอาณาจักร เพื่อให้รายงานสถิติคดีตามแบบที่กำหนด

ทั้งนี้ ไม่รวมถึงความผิดเกี่ยวกับเพศและการข่มขืนกระทำชำเรา ซึ่งเป็นความผิดตามประมวลกฎหมายอาญาและมีลักษณะเป็นความผิดต่อส่วนตัวมากกว่าจะเป็นการกระทำในลักษณะของการค้าประเวณี จากแบบรายงานสถิติคดีผู้กระทำผิดตามพระราชบัญญัติป้องกันและปราบปรามการค้าประเวณีที่จัดทำขึ้นพอสรุปรายงานเป็นหัวข้อ ได้ดังนี้

- แสดงจำนวนคดี จำนวนจำเลยและผู้ต้องโทษ โดยแบ่งตามเพศ กลุ่มอายุ กลุ่มอาชีพ จำแนกรายมาตราตามพระราชบัญญัติป้องกันและปราบปรามการค้าประเวณี พ.ศ. 2539
- แสดงผลคำพิพากษา
- แสดงภูมิสำเนาของผู้ต้องโทษจำแนกตาม 4 ภาค และรายจังหวัด
- แสดงจำนวนคดี จำนวนจำเลยและจำนวนผู้ต้องโทษ โดยแบ่งตามเพศ กลุ่มอายุ จำแนกรายภาคศาล

จำนวนศาลชั้นต้นทั่วราชอาณาจักรที่รายงานมายังสำนักงานศาลยุติธรรมสรุปได้ ดังนี้

- | | | | |
|---|-------|-----|-----|
| - ศาลแขวง | จำนวน | 28 | ศาล |
| - ศาลจังหวัด | จำนวน | 107 | ศาล |
| - ศาลอาญาในกรุงเทพ ฯ | จำนวน | 3 | ศาล |
| - ศาลเยาวชนและครอบครัวและศาลจังหวัดแผนกคดีเยาวชนและครอบครัว | จำนวน | 76 | ศาล |

รวม 214 ศาล

ซึ่งในจำนวน ศาลนี้ มีศาลที่มีคดีตามพระราชบัญญัติป้องกันและปราบปรามการค้าประเวณี พ.ศ. 2539 มีคดีจำนวน 25 ศาล และไม่มีคดี จำนวน 189 ศาล

สารบัญ

เรื่อง	หน้า
1. มติคณะรัฐมนตรี	4
2. จำนวนผู้กระทำผิด	5
2.1 แผนภูมิแสดงจำนวนจำเลยและจำนวนผู้ต้องโทษ	6
3. อายุของผู้ต้องโทษ	7
3.1 แผนภูมิแสดงจำนวนผู้ต้องโทษแยกตามกลุ่มอายุและเพศ	8
4. อาชีพของผู้ต้องโทษ	9
4.1 ตารางแสดงอาชีพของผู้ต้องโทษ	9
5. ตารางแสดงจำนวนผู้ต้องโทษตามพระราชบัญญัติป้องกันและปราบปรามการค้าประเวณี พ.ศ. 2539 แบ่งตามกลุ่มฐานความผิด จำแนกตามภูมิสำเนาเป็นภาค และชาวต่างชาติ	10
5.1 ตารางแสดงจำนวนผู้ต้องโทษตามพระราชบัญญัติป้องกันและปราบปรามการค้าประเวณี พ.ศ. 2539 แบ่งตามกลุ่มฐานความผิด จำแนกตามภูมิสำเนาในภาคกลาง	11
5.2 ตารางแสดงจำนวนผู้ต้องโทษตามพระราชบัญญัติป้องกันและปราบปรามการค้าประเวณี พ.ศ. 2539 แบ่งตามกลุ่มฐานความผิด จำแนกตามภูมิสำเนาในภาคเหนือ	12
5.3 ตารางแสดงจำนวนผู้ต้องโทษตามพระราชบัญญัติป้องกันและปราบปรามการค้าประเวณี พ.ศ. 2539 แบ่งตามกลุ่มฐานความผิด จำแนกตามภูมิสำเนาในภาคตะวันออกเฉียงเหนือ	13
5.4 ตารางแสดงจำนวนผู้ต้องโทษตามพระราชบัญญัติป้องกันและปราบปรามการค้าประเวณี พ.ศ. 2539 แบ่งตามกลุ่มฐานความผิด จำแนกตามภูมิสำเนาในภาคใต้	14
6. ตารางแสดงจำนวนคดี จำเลยและผู้ต้องโทษตามพระราชบัญญัติป้องกันและปราบปรามการค้าประเวณี พ.ศ. 2539 จำแนกตามภาคศาล	15
7. ตารางแสดงจำนวนคดี จำเลยและผู้ต้องโทษตามพระราชบัญญัติป้องกันและปราบปรามการค้าประเวณี พ.ศ. 2539 จำแนกตามช่วงเวลาทุก 6 เดือน	16
8. ผลคำพิพากษาพระราชบัญญัติป้องกันและปราบปรามการค้าประเวณี พ.ศ. 2539	17

1. มติคณะรัฐมนตรี

สำหรับมติคณะรัฐมนตรีที่มีความประสงค์จะทราบสถิติคดีเกี่ยวกับการลงโทษผู้ประกอบการ ผู้ล่อลวง หรือชักนำผู้อื่นไปเพื่อค้าประเวณี ผู้เกี่ยวข้องรวมทั้งเจ้าหน้าที่ซึ่งสนับสนุนนั้น น่าจะเทียบเคียงกับผู้กระทำผิดใน 4 กลุ่มข้อหา ตามพระราชบัญญัติป้องกันและปราบปรามการค้าประเวณี พ.ศ. 2539 ดังตารางที่ 1

ตารางที่ 1 แสดงจำนวนผู้ต้องโทษจำแนกตามฐานข้อหาในการกระทำผิด

ลำดับ	กระทำผิดในฐานะ	น่าจะเทียบเคียงถึง	สถิติคดี 6 เดือน (ม.ค.- มิ.ย.) ที่เกิดขึ้นทั่วราชอาณาจักร
1	ผู้ประกอบการ	ผู้กระทำการค้าประเวณี (มาตรา 5-8)	มาตรา 5-8 จำนวน 17 ราย (ชาย 2 ราย , หญิง 15 ราย)
2	ผู้ล่อลวง หน่วงเหนี่ยว กักขัง หรือชักนำผู้อื่นไป เพื่อการค้าประเวณี	ผู้จัดหาผู้กระทำการค้า ประเวณีเพื่อผู้อื่นเป็นปกติ ธุระ (มาตรา 9 , 12)	มาตรา 9 จำนวน 11 ราย (ชาย 5 ราย , หญิง 6 ราย) มาตรา 12 จำนวน 2 ราย (ชาย - ราย , หญิง 2 ราย)
3	ผู้เกี่ยวข้อง	ผู้เป็นเจ้าของกิจการ ผู้ดูแล หรือผู้จัดการ (มาตรา 11)	มาตรา 11 จำนวน 2 ราย (ชาย 1 ราย , หญิง 1 ราย)
4	ผู้มีส่วนรู้เห็นหรือสนับสนุน	ผู้มีส่วนรู้เห็นหรือสนับสนุน ให้มีการกระทำการค้า (มาตรา 10 , 13)	มาตรา 10 จำนวน - ราย (ชาย - ราย , หญิง - ราย) มาตรา 13 จำนวน - ราย (ชาย - ราย , หญิง - ราย)

2. จำนวนผู้กระทำผิด

พบว่าผู้กระทำผิดตามพระราชบัญญัติป้องกันและปราบปรามการค้าประเวณี พ.ศ. 2539
ทั่วราชอาณาจักร ระหว่างเดือน มกราคม - มิถุนายน 2552 รวม 6 เดือน

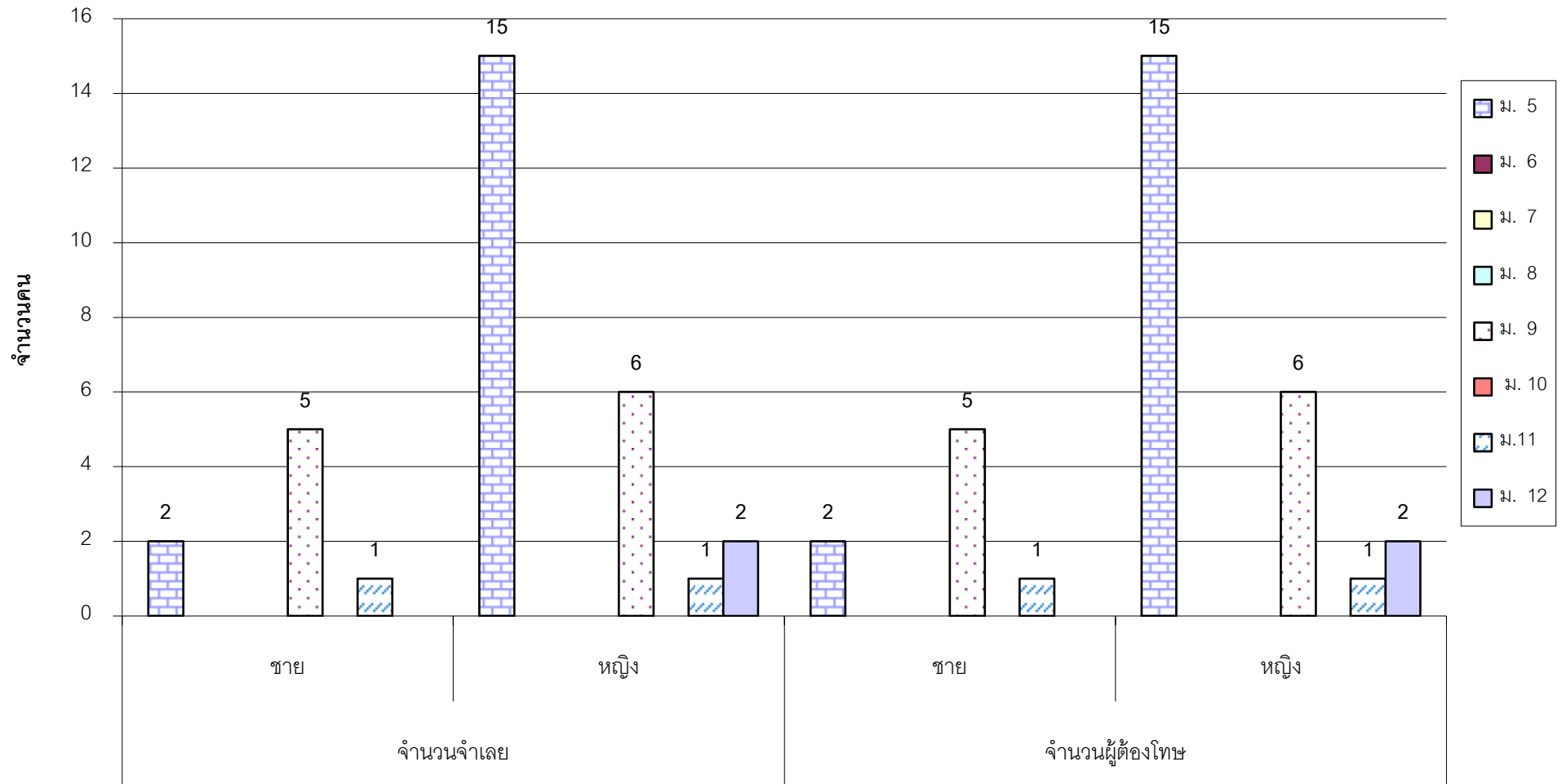
- มีจำนวนคดี 30 คดี
- มีจำนวนจำเลย 32 ราย เป็นชาย 8 ราย หญิง 24 ราย
- มีจำนวนผู้ต้องโทษ 32 ราย เป็นชาย 8 ราย หญิง 24 ราย

เมื่อจำแนกเป็นรายมาตราพบว่า มีจำนวนคดีและผู้กระทำผิดในมาตรา 5 (เข้าติดต่อชักชวนแนะนำตัวติดตาม หรือรับเข้าบุคคลตามถนนหรือสาธารณะสถาน หรือกระทำการดังกล่าวในที่อื่นใด เพื่อการค้าประเวณี อันเป็นการเปิดเผยและน่าอับอายหรือเป็นที่เดือดร้อนรำคาญแก่สาธารณชน) มีจำนวนคดี 17 คดี คิดเป็นร้อยละ 53.13 ของจำนวนคดีทั้งหมด มีจำเลย 17 ราย คิดเป็นร้อยละ 53.13 ของจำนวนจำเลยทั้งหมด และมีผู้ต้องโทษ 17 ราย คิดเป็นร้อยละ 53.13 ของจำนวนผู้ต้องโทษทั้งหมด โดยมีรายละเอียดดังตารางที่ 2

ตารางที่ 2 แสดงจำนวนคดี จำนวนจำเลยและจำนวนผู้ต้องโทษแบ่งตามเพศ
จำแนกตามมาตราที่กระทำผิด

มาตรา	จำนวนคดี	จำนวนจำเลย			จำนวนผู้ต้องโทษ		
		ชาย	หญิง	รวม	ชาย	หญิง	รวม
ม. 5	17	2	15	17	2	15	17
ร้อยละ	56.67	6.25	46.88	53.13	6.25	46.88	53.13
ม. 6							
ร้อยละ							
ม. 7							
ร้อยละ							
ม. 8							
ร้อยละ							
ม. 9	10	5	6	11	5	6	11
ร้อยละ	33.33	15.63	18.75	34.38	15.63	18.75	34.38
ม. 10							
ร้อยละ							
ม.11	2	1	1	2	1	1	2
ร้อยละ	6.67	3.13	3.13	6.25	3.13	3.13	6.25
ม. 12	1		2	2		2	2
ร้อยละ	3.33		6.25	6.25		6.25	6.25
รวม	30	8	24	32	8	24	32
ร้อยละ	100.00	25.00	75.00	100.00	25.00	75.00	100.00

2.1 แผนภูมิแสดงจำนวนจำเลยและจำนวนผู้ต้องโทษของ
พระราชบัญญัติป้องกันและปราบปรามการค้าประเวณีพ.ศ.2539 (ระหว่าง เดือน มกราคม - มิถุนายน 2552)



3. อายุของผู้ต้องโทษ

พบว่า ในระหว่างเดือน มกราคม - มิถุนายน พ.ศ. 2552 ผู้ต้องโทษส่วนใหญ่ อยู่ในกลุ่มอายุ ตั้งแต่ 18 ปีขึ้นไป มีจำนวน 31 ราย คิดเป็นร้อยละ 96.88 ของผู้ต้องโทษทั้งหมด เป็นชาย 8 ราย เป็นหญิง 23 ราย ผู้ต้องโทษในกลุ่มอายุตั้งแต่ 14 ปี ไม่เกิน 18 ปี มีจำนวน 1 ราย เป็นหญิง 1 ราย เป็นชาย - ราย คิดเป็นร้อยละ 3.13 ของจำนวนผู้ต้องโทษทั้งหมด ส่วนผู้ต้องโทษในกลุ่มอายุต่ำกว่า มีจำนวน - ราย คิดเป็นร้อยละ - ของผู้ต้องโทษทั้งหมด เป็นชาย - ราย เป็นหญิง - ราย โดยมีรายละเอียดดังตารางที่ 3

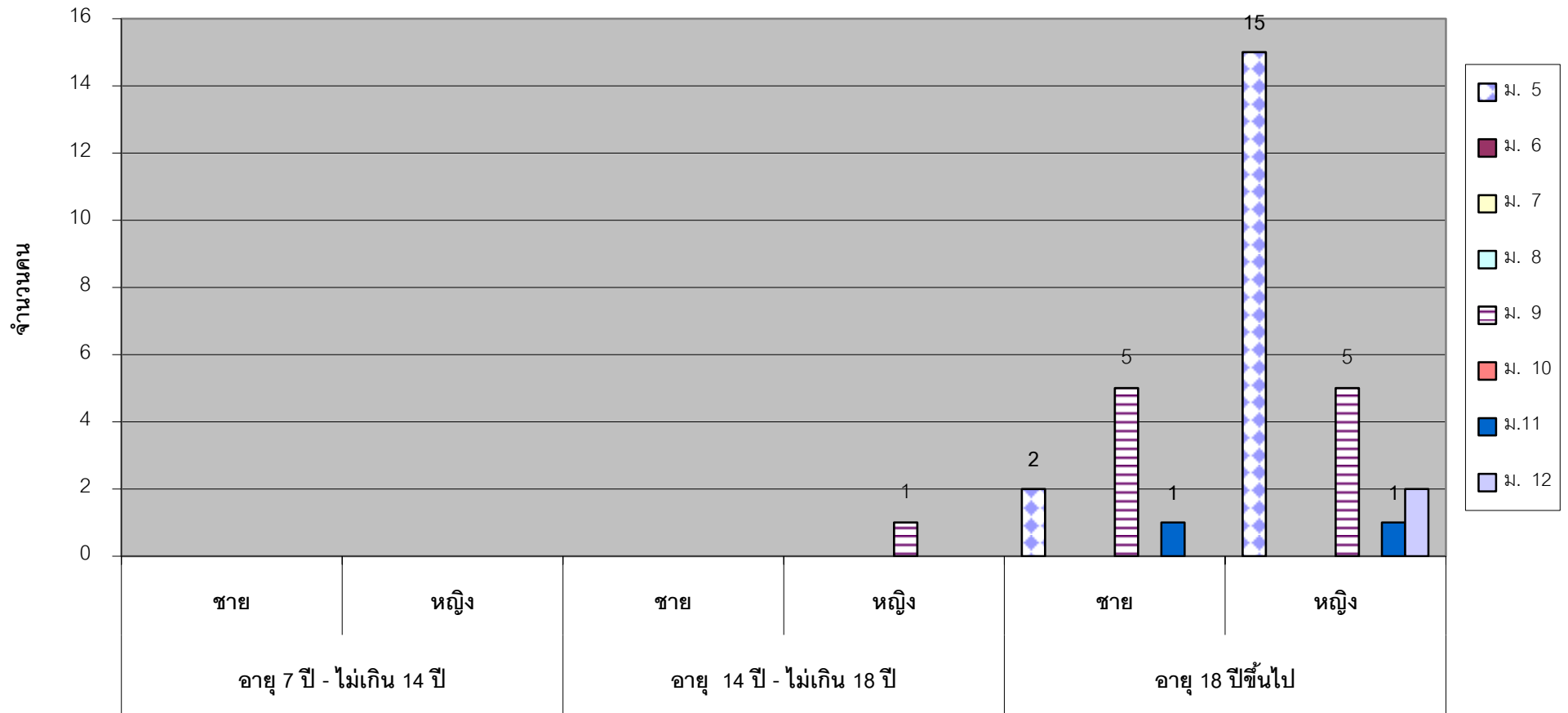
**ตารางที่ 3 แสดงจำนวนผู้ต้องโทษแบ่งตามกลุ่มอายุและเพศ
จำแนกตามมาตราที่กระทำผิด**

มาตรา	ผู้ต้องโทษ	อายุ 7 ปี - ไม่เกิน 14 ปี			อายุ 14 ปี - ไม่เกิน 18 ปี			อายุ 18 ปีขึ้นไป	
		ชาย	หญิง	รวม	ชาย	หญิง	รวม	ชาย	หญิง
ม. 5	17							2	15
ร้อยละ	53.13							6.25	46.88
ม. 6									
ร้อยละ									
ม. 7									
ร้อยละ									
ม. 8									
ร้อยละ									
ม. 9	11					1	1	5	5
ร้อยละ	34.38					3.13	3.13	15.63	15.63
ม. 10									
ร้อยละ									
ม.11	2							1	1
ร้อยละ	6.25							3.13	3.23
ม. 12	2								2
ร้อยละ	6.25								6.25
รวม	32					1	1	8	23
ร้อยละ	100.00					3.13	3.13	25.00	71.88

14 ปี

นไป
รวม
17
53.13
10
31.25
2
6.25
2
6.25
31
96.88

3.1 แผนภูมิแสดงจำนวนผู้ต้องโทษแยกตามกลุ่มอายุและเพศของ
พระราชบัญญัติป้องกันและปราบปรามการค้าประเวณี พ.ศ. 2539 (ระหว่างเดือน มกราคม - มิถุนายน 2552)



4. อาชีพของผู้ต้องโทษ

จากการรายงานของศาลที่ส่งแบบรายงานสถิติคดีที่เกี่ยวกับความผิดตามพระราชบัญญัติป่าและปราบปรามการค้าประเวณี พ.ศ. 2539 พอจะจัดกลุ่มอาชีพของผู้ต้องโทษได้เป็น 4 กลุ่ม โดยมีผู้ต้องโทษใน 4 กลุ่มอาชีพ ดังนี้

ตารางที่ 4.1 แสดงอาชีพของผู้ต้องโทษ

มาตรา	อาชีพ					
	รับจ้าง	ค้าขาย	กสิกรรม	นักศึกษา	อื่นๆ	รวม
5	6				11	17
6						
7						
8						
9	8	3				11
10						
11	1	1				2
12		2				2
รวม	15	6			11	32
ร้อยละ	46.88	18.75			34.38	100.00

ตารางที่ 5 แสดงจำนวนผู้ต้องโทษตามพระราชบัญญัติป้องกันและปราบปรามการค้าประเวณี พ.ศ. 2539 แบ่งตามกลุ่มฐานความผิด จำแนกตามภูมิสำเนาเป็นภาค และชาวต่างชาติ

ภาค	ผู้ต้องโทษ	กลุ่มฐานความผิด			
		ผู้กระทำผิด การค้า ประเวณี (ม.5-8)	ผู้จัดหา ม.9,12	เจ้าของ หรือผู้จัดการ สถานการค้า ประเวณี ม.11	ผู้รู้เห็นและ สนับสนุน การค้า ประเวณี ม.10,13
กลาง	18	10	8		
ร้อยละ	56.25	31.25	25.00		
เหนือ	7		5	2	
ร้อยละ	21.88		15.63	6.25	
ตะวันออกเฉียงเหนือ	6	6			
ร้อยละ	18.75	18.75			
ใต้	1	1			
ร้อยละ	3.13	3.13			
รวม	32	17	13	2	
ร้อยละ	100.00	53.13	40.63	6.25	
ต่างชาติ					
ร้อยละ					
รวมชาวต่างชาติ					
ร้อยละ					
รวมชาวไทยและ ชาวต่างชาติ	32	17	13	2	
ร้อยละ	100.00	53.13	40.63	6.25	

ทั้งนี้จากจำนวนผู้ต้องโทษทั้งหมด 32 ราย มีจำนวนผู้ต้องโทษรายงานภูมิสำเนาครบ 32 ราย รายละเอียดดังตารางที่ 5.1 - 5.4

ตารางที่ 5.1 แสดงจำนวนผู้ต้องโทษตามพระราชบัญญัติป้องกันและปราบปรามการค้าประเวณี พ.ศ. 2539 แบ่งตามกลุ่มฐานความผิด จำแนกตามภูมิสำเนาในภาคกลาง

จังหวัดในภาค	ผู้ต้องโทษ	กลุ่มฐานความผิด			
		ผู้กระทำผิด การค้า ประเวณี (ม.5-8)	ผู้จัดหา ม.9,12	เจ้าของ หรือผู้จัดการ สถานการค้า ประเวณี ม.11	ผู้รู้เห็นและ สนับสนุน การค้า ประเวณี ม.10,13
1. กรุงเทพมหานคร	4	3	1		
2. กาญจนบุรี	3	1	2		
3. ฉะเชิงเทรา	3		3		
4. ชลบุรี	1	1			
5. ชัยนาท	1		1		
6. ปราจีนบุรี	1	1			
7. นนทบุรี	2	2			
8. ราชบุรี	1		1		
9. สมุทรปราการ	1	1			
10. สุพรรณบุรี	1	1			
รวม	18	10	8		
ร้อยละ	56.25	31.25	25.00		

ตารางที่ 5.2 แสดงจำนวนผู้ต้องโทษตามพระราชบัญญัติป้องกันและปราบปรามการค้าประเวณี พศ 2539 แบ่งตามกลุ่มฐานความผิด จำแนกตามภูมิสำเนาในภาคเหนือ

จังหวัดในภาค	ผู้ต้องโทษ	กลุ่มฐานความผิด			
		ผู้กระทำผิด การค้า ประเวณี (ม.5-8)	ผู้จัดหา ม.9,12	เจ้าของ หรือผู้จัดการ สถานการค้า ประเวณี ม.11	ผู้รู้เห็นและ สนับสนุน การค้า ประเวณี ม.10,13
1. เชียงราย	4		3	1	
2. พะเยา	1		1		
3. แพร่	2		1	1	
รวม ร้อยละ	7 21.88		5 15.63	2 6.25	

ตารางที่ 5.3 แสดงจำนวนผู้ต้องโทษตามพระราชบัญญัติป้องกันและปราบปรามการค้าประเวณี พ.ศ 2539 แบ่งตามกลุ่มฐานความผิด จำแนกตามภูมิสำเนาในภาคตะวันออกเฉียงเหนือ

จังหวัดในภาค	ผู้ต้องโทษ	กลุ่มฐานความผิด			
		ผู้กระทำผิด การค้า ประเวณี (ม.5-8)	ผู้จัดหา ม.9,12	เจ้าของ หรือผู้จัดการ สถานการค้า ประเวณี ม.11	ผู้รู้เห็นและ สนับสนุน การค้า ประเวณี ม.10,13
1. นครราชสีมา	1	1			
2. ร้อยเอ็ด	2	2			
3. สกลนคร	1	1			
4. สุรินทร์	1	1			
5. อุตรธานี	1	1			
รวม	6	6			
ร้อยละ	18.75	18.75			

ตารางที่ 5.4 แสดงจำนวนผู้ต้องโทษตามพระราชบัญญัติป้องกันและปราบปรามการค้าประเวณี พ.ศ. 2539 แบ่งตามกลุ่มฐานความผิด จำแนกตามภูมิสำเนาในภาคใต้

จังหวัดในภาค	ผู้ต้องโทษ	กลุ่มฐานความผิด			
		ผู้กระทำผิด การค้า ประเวณี (ม.5-8)	ผู้จัดหา ม.9,12	เจ้าของ หรือผู้จัดการ สถานการค้า ประเวณี ม.11	ผู้รู้เห็นและ สนับสนุน การค้า ประเวณี ม.10,13
1. ชุมพร	1	1			
รวม	1	1			
ร้อยละ	3.13	3.13			

ตารางที่ 6 แสดงจำนวนคดี จำเลยและผู้ต้องโทษตามพระราชบัญญัติป้องกันและปราบปราม
การค้ำประเวณี พ.ศ. 2539 จำแนกตามภาคศาล
ระหว่างเดือน มกราคม - มิถุนายน 2552

ภาคศาล	จำนวนคดี	จำนวนจำเลย			จำนวนคนต้องโทษ		
		ชาย	หญิง	รวม	ชาย	หญิง	รวม
ภาค 1 และ กทม. ร้อยละ	18 20.22	3 3.37	15 16.85	18 20.22	3 3.37	15 16.85	18 20.22
ภาค 2 ร้อยละ	5 5.62		7 7.87	7 7.87		7 7.87	7 7.87
ภาค 3 ร้อยละ							
ภาค 4 ร้อยละ							
ภาค 5 ร้อยละ	3 3.37	3 3.37		3 3.37	3 3.37		3 3.37
ภาค 6 ร้อยละ							
ภาค 7 ร้อยละ	2 2.25	1 1.12	1 1.12	2 2.25	1 1.12	1 1.12	2 2.25
ภาค 8 ร้อยละ	1 1.12		1 1.12	1 1.12		1 1.12	1 1.12
ภาค 9 ร้อยละ	1 1.12	1 1.12		1 1.12	1 1.12		1 1.12
รวม	30	8	24	32	8	24	32
ร้อยละ	100.00	25.00	75.00	100.00	25.00	75.00	100.00

ตารางที่ 7 แสดงจำนวนคดี จำนวนจำเลยและจำนวนผู้ต้องโทษตามพระราชบัญญัติป้องกัน
และปราบปรามการค้าประเวณี พ.ศ. 2539 จำแนกตามช่วงเวลาทุก 6 เดือน

ช่วงเวลา	จำนวนคดี	จำนวนจำเลย			จำนวนคนต้องโทษ		
		ชาย	หญิง	รวม	ชาย	หญิง	รวม
ม.ค. - มิ.ย. 51	79	17	71	88	17	71	88
ก.ค. - ธ.ค. 51	61	15	52	67	15	50	65
ม.ค. - มิ.ย. 52	30	8	24	32	8	24	32

จากการรวบรวมรายงานสถิติคดีเกี่ยวกับความผิดพระราชบัญญัติป้องกันและปราบปรามการค้าประเวณี พ.ศ.2539 พบว่า

จำนวนคดี	ลดลงจากงวดที่ผ่านมา	31	คดี	คิดเป็นร้อยละ	50.82
จำนวนจำเลย	ลดลงจากงวดที่ผ่านมา	35	คน	คิดเป็นร้อยละ	52.24
จำนวนผู้ต้องโทษ	ลดลงจากงวดที่ผ่านมา	33	คน	คิดเป็นร้อยละ	50.77

ผลคำพิพากษาพระราชบัญญัติป้องกันและปราบปรามการค้าประเวณี พ.ศ. 2539 ระหว่างเดือน มกราคม - มิถุนายน พ.ศ. 2552

มาตรา	จำนวนคน	ปรับอย่างเดียว				จำคุก		ปรับ - โทษจำคุก			คุม ประพฤติ	ยกฟ้อง	จำหน่าย คดี	หลบหนี	รอการ ลงโทษ	อยู่ระหว่าง การพิจารณา
		ต่ำสุด		สูงสุด												
		บาท	คน	บาท	คน	ปี	คน	บาท	ปี	คน	คน	คน	คน	คน	คน	คน
5	17	400	16	1,500	1											
6																
7																
8																
9	11					2 2 ปี 3 เดือน 4 ปี	1 1 3	5,000 10,000 20,000	1 ปี 2 ปี 1 ปี	1 1 1		1	1		1	
11	2							30,000	1 ปี 6 เดือน	1		1				
12	2											2				
10																
13																
รวม	32		16		1		5			4		2	3		1	