

## สำนักงานศาลยุติธรรม

### รายงานสถิติคดีเกี่ยวกับความผิดตามพระราชบัญญัติป้องกันและปราบปรามการค้าประเวณี พ.ศ.2539 ระหว่างเดือน กรกฎาคม - ธันวาคม 2551

#### ข้อเท็จจริง

เดิมสำนักงานศาลยุติธรรมได้จัดทำสถิติคดีเกี่ยวกับเพศและการค้าประเวณีโดยจำแนกออกเป็น 3 หัวข้อ คือ

1. ความผิดเกี่ยวกับพระราชบัญญัติปราบปรามการค้าประเวณี พ.ศ. 2503
2. ความผิดเกี่ยวกับเพศ
3. ความผิดฐานข่มขืนกระทำชำเรา

ในการเก็บสถิติคดีดังกล่าวนั้น เป็นการเก็บสถิติคดีจากศาลชั้นต้นทั่วราชอาณาจักร โดยมีได้จำแนกรายมาตราเพียงแต่จำแนกประเภทความผิด ตาม 3 หัวข้อ ดังกล่าว

สำหรับรายงานสถิติเกี่ยวกับความผิดตามพระราชบัญญัติป้องกันและปราบปรามการค้าประเวณี พ.ศ. 2539 นี้ ได้นำเสนอโดยจำแนกตามกลุ่มข้อหา 4 กลุ่ม จากการกำหนดโทษบุคคลผู้กระทำความผิด ดังนี้

#### กลุ่มที่ 1 ผู้กระทำการค้าประเวณี มาตรา 5-8 ดังนี้

- มาตรา 5** เข้าติดต่อชักชวนแนะนำตัว ติดตาม หรือรับเร้าบุคคลตามถนนหรือสาธารณะสถาน หรือกระทำการดังกล่าวในที่อื่นใด เพื่อการค้าประเวณีอันเป็นการเปิดเผยและนำ อับอายหรือเป็นที่เดือดร้อนรำคาญแก่สาธารณชน
- มาตรา 6** เข้าไปมั่วสุมในสถานการค้าประเวณีเพื่อประโยชน์ในการค้าประเวณีของตนเองหรือผู้อื่น
- มาตรา 7** โฆษณาหรือรับโฆษณา ชักชวน หรือแนะนำด้วยเอกสาร สิ่งพิมพ์ หรือกระทำให้แพร่หลายด้วยวิธีใดไปยังสาธารณะในลักษณะที่เห็นได้ว่าเป็นการเรียกร้องหรือการติดต่อเพื่อการค้าประเวณีของตนเองหรือผู้อื่น
- มาตรา 8** กระทำชำเราหรือกระทำอื่นใดเพื่อสำเร็จความใคร่ของตนเองหรือผู้อื่น

#### กลุ่มที่ 2 เป็นผู้จัดหา

- มาตรา 9** จัดหา ล่อไป หรือชักพาไปซึ่งบุคคลใดเพื่อให้บุคคลนั้นกระทำการค้าประเวณีแม้บุคคลนั้นจะยินยอมก็ตาม และไม่ว่าการกระทำต่างๆ อันประกอบเป็นความผิดนั้นจะได้กระทำภายในหรือนอกราชอาณาจักร
- มาตรา 12** หน่วงเหนี่ยว กักขัง กระทำด้วยประการใดให้ผู้อื่นปราศจากเสรีภาพในร่างกายหรือทำร้ายร่างกาย หรือขู่เชือดด้วยประการใด ๆ ว่าจะใช้กำลังประทุษร้ายผู้อื่นเพื่อข่มขืนใจให้ผู้อื่นนั้นกระทำการค้าประเวณี

**กลุ่มที่ 3 เป็นเจ้าของหรือผู้จัดการสถานบริการ**

**มาตรา 11** เป็นเจ้าของกิจการการค้าประเวณี ผู้ดูแล หรือจัดการกิจการการค้าประเวณี หรือสถานการค้าประเวณี หรือเป็นผู้ควบคุมผู้กระทำการค้าประเวณีในสถานการค้าประเวณี

**กลุ่มที่ 4 ผู้มีส่วนร่วมรู้เห็นหรือสนับสนุน**

**มาตรา 10** บิดา มารดา หรือผู้ปกครองของบุคคลซึ่งมีอายุไม่เกินสิบแปดปีรู้ว่าการกระทำความผิดตามมาตรา 9 ต่อผู้อยู่ในความปกครองของตนและมีส่วนร่วมรู้เห็นเป็นใจให้การกระทำความผิดนั้น

**มาตรา 13** บิดา มารดา หรือผู้ปกครองของผู้กระทำความผิดตามมาตรา 5 มาตรา 6 มาตรา 7 มีส่วนร่วมรู้เห็นเป็นใจให้บุคคลผู้อยู่ในความปกครอง กระทำการค้าประเวณี

## การดำเนินการ

สำนักงานศาลยุติธรรมได้จัดทำแบบรายงานสถิติคดีเกี่ยวกับความผิดตามพระราชบัญญัติป้องกันและปราบปรามการค้าประเวณี พ.ศ. 2539 และจัดส่งไปยัง ศาลแขวง ศาลจังหวัด ศาลเยาวชนและครอบครัว และศาลจังหวัดแผนกคดีเยาวชนและครอบครัวทั่วราชอาณาจักร เพื่อให้รายงานสถิติคดีตามแบบที่กำหนด

ทั้งนี้ ไม่รวมถึงความผิดเกี่ยวกับเพศและการข่มขืนกระทำชำเรา ซึ่งเป็นความผิดตามประมวลกฎหมายอาญาและมีลักษณะเป็นความผิดต่อส่วนตัวมากกว่าจะเป็นการกระทำในลักษณะของการค้าประเวณี จากแบบรายงานสถิติคดีผู้กระทำผิดตามพระราชบัญญัติป้องกันและปราบปรามการค้าประเวณีที่จัดทำขึ้นพอสรุปรายงานเป็นหัวข้อ ได้ดังนี้

- แสดงจำนวนคดี จำนวนจำเลยและผู้ต้องโทษ โดยแบ่งตามเพศ กลุ่มอายุ กลุ่มอาชีพ จำแนกรายมาตราตามพระราชบัญญัติป้องกันและปราบปรามการค้าประเวณี พ.ศ. 2539
- แสดงผลคำพิพากษา
- แสดงภูมิสำเนาของผู้ต้องโทษจำแนกตาม 4 ภาค และรายจังหวัด
- แสดงจำนวนคดี จำนวนจำเลยและจำนวนผู้ต้องโทษ โดยแบ่งตามเพศ กลุ่มอายุ จำแนกรายภาคศาล

จำนวนศาลชั้นต้นทั่วราชอาณาจักรที่รายงานมายังสำนักงานศาลยุติธรรมสรุปได้ ดังนี้

- |   |       |     |     |
|---|-------|-----|-----|
| - ศาลแขวง   | จำนวน | 28  | ศาล |
| - ศาลจังหวัด  | จำนวน | 107 | ศาล |
| - ศาลอาญาในกรุงเทพ ฯ  | จำนวน | 3   | ศาล |
| - ศาลเยาวชนและครอบครัวและ<br>ศาลจังหวัดแผนกคดีเยาวชนและครอบครัว | จำนวน | 78  | ศาล |

**รวม 214 ศาล**

ซึ่งในจำนวน ศาลนี้ มีศาลที่มีคดีตามพระราชบัญญัติป้องกันและปราบปรามการค้าประเวณี พ.ศ. 2539 มีคดีจำนวน 15 ศาล และไม่มีคดี จำนวน 199 ศาล

## สารบัญ

เรื่อง	หน้า
1. มติคณะรัฐมนตรี	4
2. จำนวนผู้กระทำผิด	5
2.1 แผนภูมิแสดงจำนวนจำเลยและจำนวนผู้ต้องโทษ	6
3. อายุของผู้ต้องโทษ	7
3.1 แผนภูมิแสดงจำนวนผู้ต้องโทษแยกตามกลุ่มอายุและเพศ	8
4. อาชีพของผู้ต้องโทษ	9
4.1 ตารางแสดงอาชีพของผู้ต้องโทษ	9
5. ตารางแสดงจำนวนผู้ต้องโทษตามพระราชบัญญัติป้องกันและปราบปรามการค้าประเวณี พ.ศ. 2539 แบ่งตามกลุ่มฐานความผิด จำแนกตามภูมิสำเนาเป็นภาค และชาวต่างชาติ	10
5.1 ตารางแสดงจำนวนผู้ต้องโทษตามพระราชบัญญัติป้องกันและปราบปรามการค้าประเวณี พ.ศ. 2539 แบ่งตามกลุ่มฐานความผิด จำแนกตามภูมิสำเนาในภาคกลาง	11
5.2 ตารางแสดงจำนวนผู้ต้องโทษตามพระราชบัญญัติป้องกันและปราบปรามการค้าประเวณี พ.ศ. 2539 แบ่งตามกลุ่มฐานความผิด จำแนกตามภูมิสำเนาในภาคเหนือ	12
5.3 ตารางแสดงจำนวนผู้ต้องโทษตามพระราชบัญญัติป้องกันและปราบปรามการค้าประเวณี พ.ศ. 2539 แบ่งตามกลุ่มฐานความผิด จำแนกตามภูมิสำเนาในภาคตะวันออกเฉียงเหนือ	13
5.4 ตารางแสดงจำนวนผู้ต้องโทษตามพระราชบัญญัติป้องกันและปราบปรามการค้าประเวณี พ.ศ. 2539 แบ่งตามกลุ่มฐานความผิด จำแนกตามภูมิสำเนาในภาคใต้	14
6. ตารางแสดงจำนวนคดี จำเลยและผู้ต้องโทษตามพระราชบัญญัติป้องกันและปราบปรามการค้าประเวณี พ.ศ. 2539 จำแนกตามภาคศาล	15
7. ตารางแสดงจำนวนคดี จำเลยและผู้ต้องโทษตามพระราชบัญญัติป้องกันและปราบปรามการค้าประเวณี พ.ศ. 2539 จำแนกตามช่วงเวลาทุก 6 เดือน	16
8. ผลคำพิพากษาพระราชบัญญัติป้องกันและปราบปรามการค้าประเวณี พ.ศ. 2539	17

## 1. มติคณะรัฐมนตรี

สำหรับมติคณะรัฐมนตรีที่มีความประสงค์จะทราบสถิติคดีเกี่ยวกับการลงโทษผู้ประกอบการ ผู้ล่อลวง หรือชักนำผู้อื่นไปเพื่อค้าประเวณี ผู้เกี่ยวข้องรวมทั้งเจ้าหน้าที่ซึ่งสนับสนุนนั้น น่าจะเทียบเคียงกับผู้กระทำผิดใน 4 กลุ่มข้อหา ตามพระราชบัญญัติป้องกันและปราบปรามการค้าประเวณี พ.ศ. 2539 ดังตารางที่ 1

ตารางที่ 1 แสดงจำนวนผู้ต้องโทษจำแนกตามฐานข้อหาในการกระทำผิด

ลำดับ	กระทำผิดในฐานะ	น่าจะเทียบเคียงถึง	สถิติคดี 6 เดือน (ก.ค.-ธ.ค.) ที่เกิดขึ้นทั่วราชอาณาจักร
1	ผู้ประกอบการ	ผู้กระทำการค้าประเวณี (มาตรา 5-8)	มาตรา 5-8 จำนวน 45 ราย (ชาย 5 ราย , หญิง 40 ราย)
2	ผู้ล่อลวง หน่วงเหนี่ยว กักขัง หรือชักนำผู้อื่นไป เพื่อการค้าประเวณี	ผู้จัดหาผู้กระทำการค้า ประเวณีเพื่อผู้อื่นเป็นปกติ ธุระ ( มาตรา 9 , 12 )	มาตรา 9 จำนวน 22 ราย (ชาย 10 ราย , หญิง 12 ราย)  มาตรา 12 จำนวน - ราย (ชาย - ราย , หญิง - ราย)
3	ผู้เกี่ยวข้อง	ผู้เป็นเจ้าของกิจการ ผู้ดูแล หรือผู้จัดการ (มาตรา 11)	มาตรา 11 จำนวน - ราย (ชาย - ราย , หญิง - ราย)
4	ผู้มีส่วนรู้เห็นหรือสนับสนุน	ผู้มีส่วนรู้เห็นหรือสนับสนุน ให้มีการกระทำการค้า (มาตรา 10 , 13)	มาตรา 10 จำนวน - ราย (ชาย - ราย , หญิง - ราย)  มาตรา 13 จำนวน - ราย (ชาย - ราย , หญิง - ราย)

## 2. จำนวนผู้กระทำผิด

พบว่าผู้กระทำผิดตามพระราชบัญญัติป้องกันและปราบปรามการค้าประเวณี พ.ศ. 2539 ที่วราษอาณาจักร ระหว่างเดือน กรกฎาคม - ธันวาคม 2551 รวม 6 เดือน

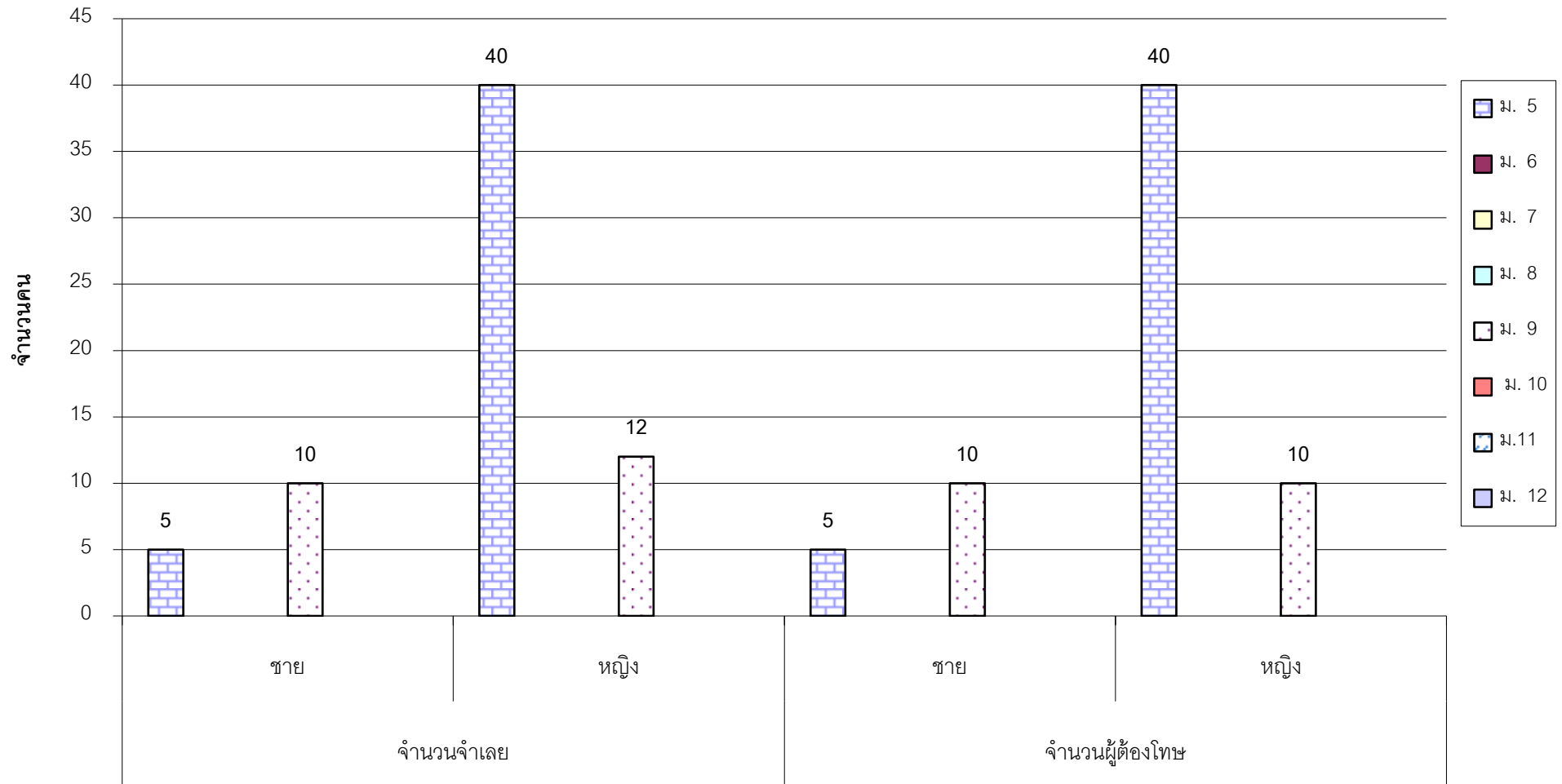
- มีจำนวนคดี 61 คดี
- มีจำนวนจำเลย 67 ราย เป็นชาย 15 ราย หญิง 52 ราย
- มีจำนวนผู้ต้องโทษ 65 ราย เป็นชาย 15 ราย หญิง 50 ราย
- มีจำนวนคนที่ศาลปล่อย 2 ราย เป็นชาย - ราย หญิง 2 ราย

เมื่อจำแนกเป็นรายมาตราพบว่า มีจำนวนคดีและผู้กระทำผิดในมาตรา 5 (เข้าติดต่อชักชวนแนะนำตัวติดตาม หรือรับเร้าบุคคลตามถนนหรือสาธารณะสถาน หรือกระทำการดังกล่าวในที่อื่นใด เพื่อการค้าประเวณี อันเป็นการเปิดเผยและนำอภัยหรือเป็นที่เดือดร้อนรำคาญแก่สาธารณชน) มีจำนวนคดี 45 คดี คิดเป็นร้อยละ 73.77 ของจำนวนคดีทั้งหมด มีจำเลย 45 ราย คิดเป็นร้อยละ 67.16 ของจำนวนจำเลยทั้งหมด และมีผู้ต้องโทษ 45 ราย คิดเป็นร้อยละ 69.23 ของจำนวนผู้ต้องโทษทั้งหมด โดยมีรายละเอียดดังตารางที่ 2

**ตารางที่ 2 แสดงจำนวนคดี จำนวนจำเลยและจำนวนผู้ต้องโทษแบ่งตามเพศ จำแนกตามมาตราที่กระทำผิด**

มาตรา	จำนวนคดี	จำนวนจำเลย			จำนวนผู้ต้องโทษ		
		ชาย	หญิง	รวม	ชาย	หญิง	รวม
ม. 5	45	5	40	45	5	40	45
ร้อยละ	73.77	7.46	59.70	67.16	7.69	61.54	69.23
ม. 6							
ร้อยละ							
ม. 7							
ร้อยละ							
ม. 8							
ร้อยละ							
ม. 9	16	10	12	22	10	10	20
ร้อยละ	26.23	14.93	17.91	32.84	15.38	15.38	30.77
ม. 10							
ร้อยละ							
ม.11							
ร้อยละ							
ม. 12							
ร้อยละ							
<b>รวม</b>	<b>61</b>	<b>15</b>	<b>52</b>	<b>67</b>	<b>15</b>	<b>50</b>	<b>65</b>
<b>ร้อยละ</b>	<b>100.00</b>	<b>22.39</b>	<b>77.61</b>	<b>100.00</b>	<b>23.08</b>	<b>76.92</b>	<b>100.00</b>

2.1 แผนภูมิแสดงจำนวนจำเลยและจำนวนผู้ต้องโทษของ  
พระราชบัญญัติป้องกันและปราบปรามการค้าประเวณีพ.ศ.2539 (ระหว่าง เดือน กรกฎาคม - ธันวาคม 2551 )



### 3. อายุของผู้ต้องโทษ

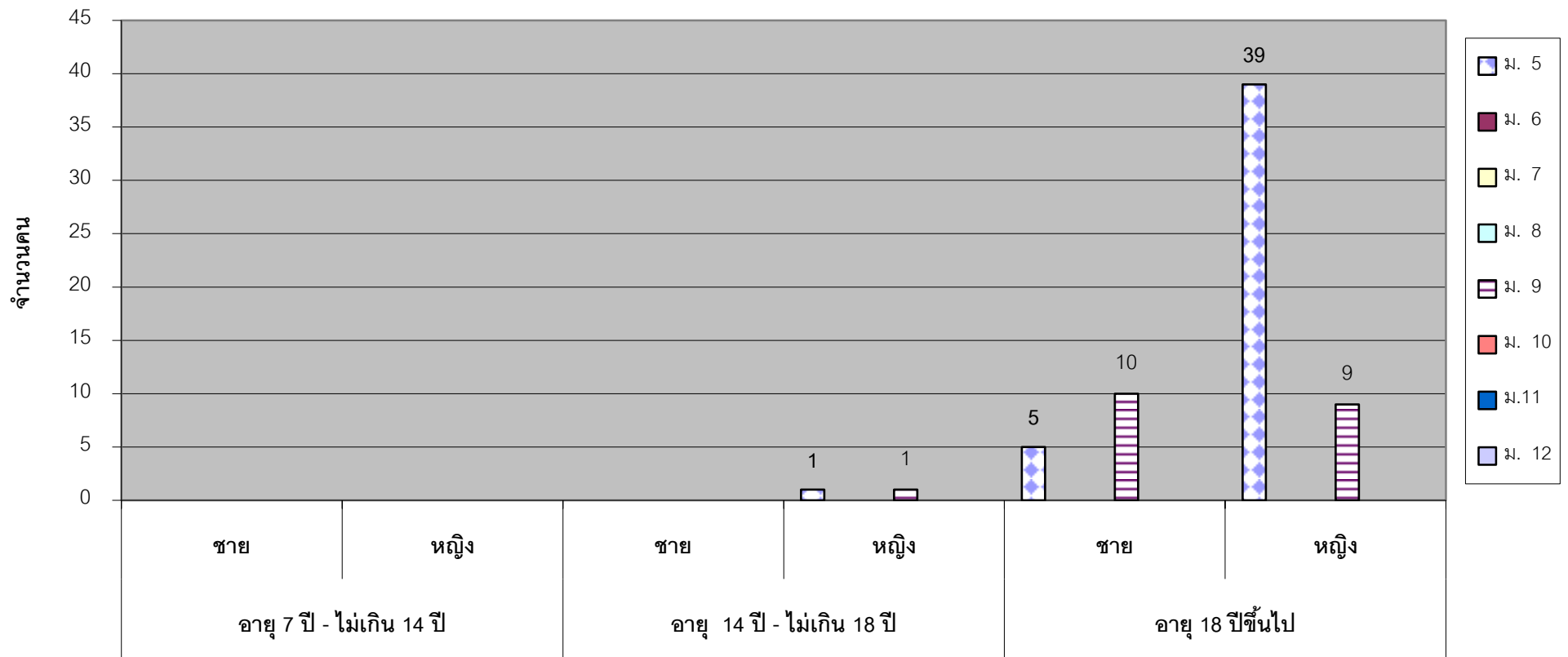
พบว่า ในระหว่างเดือน กรกฎาคม - ธันวาคม พ.ศ. 2551 ผู้ต้องโทษส่วนใหญ่ อยู่ในกลุ่มอายุ ตั้งแต่ 18 ปีขึ้นไป มีจำนวน 63 ราย คิดเป็นร้อยละ 96.92 ของผู้ต้องโทษทั้งหมด เป็นชาย 15 ราย เป็นหญิง 48 ราย ผู้ต้องโทษในกลุ่มอายุตั้งแต่ 14 ปี ไม่เกิน 18 ปี มีจำนวน 2 ราย เป็นหญิง 2 ราย เป็นชาย - ราย คิดเป็นร้อยละ 3.08 ของจำนวนผู้ต้องโทษทั้งหมด ส่วนผู้ต้องโทษในกลุ่มอายุต่ำกว่า 14 ปี มีจำนวน - ราย คิดเป็นร้อยละ - ของผู้ต้องโทษทั้งหมด เป็นชาย - ราย เป็นหญิง - ราย โดยมีรายละเอียดดังตารางที่ 3

ตารางที่ 3 แสดงจำนวนผู้ต้องโทษแบ่งตามกลุ่มอายุและเพศ  
จำแนกตามมาตราที่กระทำผิด

มาตรา	ผู้ต้องโทษ	อายุ 7 ปี - ไม่เกิน 14 ปี			อายุ 14 ปี - ไม่เกิน 18 ปี			อายุ 18 ปีขึ้นไป		
		ชาย	หญิง	รวม	ชาย	หญิง	รวม	ชาย	หญิง	รวม
ม. 5	45					1	1	5	39	44
ร้อยละ	69.23					1.59	1.59	7.69	60.00	67.69
ม. 6										
ร้อยละ										
ม. 7										
ร้อยละ										
ม. 8										
ร้อยละ										
ม. 9	20					1	1	10	9	19
ร้อยละ	30.77					1.54	1.54	15.38	13.85	29.23
ม. 10										
ร้อยละ										
ม.11										
ร้อยละ										
ม. 12										
ร้อยละ										
<b>รวม</b>	<b>65</b>					<b>2</b>	<b>2</b>	<b>15</b>	<b>48</b>	<b>63</b>
ร้อยละ	100.00					3.08	3.08	23.08	73.85	96.92



3.1 แผนภูมิแสดงจำนวนผู้ต้องโทษแยกตามกลุ่มอายุและเพศของ  
พระราชบัญญัติป้องกันและปราบปรามการค้าประเวณี พ.ศ. 2539 (ระหว่างเดือน กรกฎาคม - ธันวาคม 2551  
)



#### 4. อาชีพของผู้ต้องโทษ

จากการรายงานของศาลที่ส่งแบบรายงานสถิติคดีที่เกี่ยวกับความผิดตามพระราชบัญญัติป่าและปราบปรามการค้าประเวณี พ.ศ. 2539 พอจะจัดกลุ่มอาชีพของผู้ต้องโทษได้เป็น 4 กลุ่ม โดยมีผู้ต้องโทษใน 4 กลุ่มอาชีพ ดังนี้

ตารางที่ 4.1 แสดงอาชีพของผู้ต้องโทษ

มาตรา	อาชีพ					
	รับจ้าง	ค้าขาย	กสิกรรม	นักศึกษา	อื่น ๆ	รวม
5	19				26	45
6						
7						
8						
9	16		3		1	20
10						
11						
12						
<b>รวม</b>	<b>35</b>		<b>3</b>		<b>27</b>	<b>65</b>
<b>ร้อยละ</b>	<b>53.85</b>		<b>4.62</b>		<b>41.54</b>	<b>100.00</b>

ตารางที่ 5 แสดงจำนวนผู้ต้องโทษตามพระราชบัญญัติป้องกันและปราบปรามการค้าประเวณี พ.ศ. 2539 แบ่งตามกลุ่มฐานความผิด จำแนกตามภูมิสำเนาเป็นภาค และชาวต่างชาติ

ภาค	ผู้ต้องโทษ	กลุ่มฐานความผิด			
		ผู้กระทำผิด การค้า ประเวณี (ม.5-8)	ผู้จัดหา ม.9,12	เจ้าของ หรือผู้จัดการ สถานการค้า ประเวณี ม.11	ผู้รู้เห็นและ สนับสนุน การค้า ประเวณี ม.10,13
กลาง	29	15	14		
ร้อยละ	32.95	17.05	15.91		
เหนือ	18	14	4		
ร้อยละ	20.45	15.91	4.55		
ตะวันออกเฉียงเหนือ	12	10	2		
ร้อยละ	13.64	11.36	2.27		
ใต้	6	6			
ร้อยละ	6.82	6.82			
รวม	65	45	20		
ร้อยละ	73.86	51.14	22.73		
พม่า					
ร้อยละ					
รวมชาวต่างชาติ					
ร้อยละ					
รวมชาวไทยและ ชาวต่างชาติ	65	45	20		
ร้อยละ	100.00	69.23	30.77		

ทั้งนี้จากจำนวนผู้ต้องโทษทั้งหมด 65 ราย มีจำนวนผู้ต้องโทษรายงานภูมิสำเนาครบ 65 ราย รายละเอียด  
ดังตารางที่ 5.1 - 5.4

ตารางที่ 5.1 แสดงจำนวนผู้ต้องโทษตามพระราชบัญญัติป้องกันและปราบปรามการค้าประเวณี พ.ศ. 2539 แบ่งตามกลุ่มฐานความผิด จำแนกตามภูมิสำเนาในภาคกลาง

จังหวัดในภาค	ผู้ต้องโทษ	กลุ่มฐานความผิด			
		ผู้กระทำผิด การค้า ประเวณี (ม.5-8)	ผู้จัดหา ม.9,12	เจ้าของ หรือผู้จัดการ สถานการค้า ประเวณี ม.11	ผู้รู้เห็นและ สนับสนุน การค้า ประเวณี ม.10,13
1. กรุงเทพมหานคร	9	7	2		
2. กาญจนบุรี	2		2		
3. ฉะเชิงเทรา	5		5		
4. ตราด					
5. ประจวบคีรีขันธ์	1		1		
6. ปราจีนบุรี	1	1			
7. ระยอง					
8. ราชบุรี	4		4		
9. สมุทรสงคราม					
10. พระนครศรีอยุธยา					
11. นนทบุรี	3	3			
12. สมุทรปราการ	2	2			
13. สมุทรสาคร	2	2			
<b>รวม</b>	<b>29</b>	<b>15</b>	<b>14</b>		
<b>ร้อยละ</b>	<b>32.95</b>	<b>17.05</b>	<b>15.91</b>		

ตารางที่ 5.2 แสดงจำนวนผู้ต้องโทษตามพระราชบัญญัติป้องกันและปราบปรามการค้าประเวณี พ.ศ. 2539 แบ่งตามกลุ่มฐานความผิด จำแนกตามภูมิสำเนาในภาคเหนือ

จังหวัดในภาค	ผู้ต้องโทษ	กลุ่มฐานความผิด			
		ผู้กระทำผิด การค้า ประเวณี (ม.5-8)	ผู้จัดหา ม.9,12	เจ้าของ หรือผู้จัดการ สถานการค้า ประเวณี ม.11	ผู้รู้เห็นและ สนับสนุน การค้า ประเวณี ม.10,13
1. กำแพงเพชร					
2. เชียงราย	3	1	2		
3. เชียงใหม่					
4. พะเยา					
5. เพชรบูรณ์					
6. อุตรดิตถ์					
7. นครสวรรค์	1	1			
8. น่าน	1		1		
9. แพร่	1		1		
10. แม่ฮ่องสอน	12	12			
<b>รวม</b>	<b>18</b>	<b>14</b>	<b>4</b>		
<b>ร้อยละ</b>	<b>20.45</b>	<b>15.91</b>	<b>4.55</b>		

ตารางที่ 5.3 แสดงจำนวนผู้ต้องโทษตามพระราชบัญญัติป้องกันและปราบปรามการค้าประเวณี พ.ศ 2539 แบ่งตามกลุ่มฐานความผิด จำแนกตามภูมิภาคในภาคตะวันออกเฉียงเหนือ

จังหวัดในภาค	ผู้ต้องโทษ	กลุ่มฐานความผิด			
		ผู้กระทำผิด การค้า ประเวณี (ม.5-8)	ผู้จัดหา ม.9,12	เจ้าของ หรือผู้จัดการ สถานการค้า ประเวณี ม.11	ผู้รับเหมาและ สนับสนุน การค้า ประเวณี ม.10,13
1. กาฬสินธุ์	2	1	1		
2. ชัยภูมิ					
3. นครราชสีมา					
4. บุรีรัมย์					
5. มหาสารคาม	1	1			
6. ร้อยเอ็ด					
7. ขอนแก่น	1	1			
8. นครพนม					
9. มุกดาหาร					
10. ยโสธร					
11. สกลนคร	3	2	1		
12. อุตรดิตถ์	2	2			
13. ศรีสะเกษ	1	1			
14. สุรินทร์	2	2			
15. อุบลราชธานี					
<b>รวม</b>	<b>12</b>	<b>10</b>	<b>2</b>		
<b>ร้อยละ</b>	<b>13.64</b>	<b>11.36</b>	<b>2.27</b>		

ตารางที่ 5.4 แสดงจำนวนผู้ต้องโทษตามพระราชบัญญัติป้องกันและปราบปรามการค้าประเวณี พ.ศ. 2539 แบ่งตามกลุ่มฐานความผิด จำแนกตามภูมิภาคในภาคใต้

จังหวัดในภาค	ผู้ต้องโทษ	กลุ่มฐานความผิด			
		ผู้กระทำความผิด การค้า ประเวณี (ม.5-8)	ผู้จัดหา ม.9,12	เจ้าของ หรือผู้จัดการ สถานการค้า ประเวณี ม.11	ผู้รู้เห็นและ สนับสนุน การค้า ประเวณี ม.10,13
1. ชุมพร					
2. สุราษฎร์ธานี	4	4			
3. พังงา	1	1			
4. ระนอง	1	1			
<b>รวม</b>	<b>6</b>	<b>6</b>			
<b>ร้อยละ</b>	<b>6.82</b>	<b>6.82</b>			

หมายเหตุ : นอกจากนี้ยังมีผู้กระทำความผิดการค้าประเวณี มาตรา 6 จำนวน 6 คน เป็นชาวพม่า คิดเป็นร้อยละ ของจำนวนผู้ต้องโทษทั้งหมด

ตารางที่ 6 แสดงจำนวนคดี จำเลยและผู้ต้องโทษตามพระราชบัญญัติป้องกันและปราบปราม  
การค้ำประเวณี พ.ศ. 2539 จำแนกตามภาคศาล  
ระหว่างเดือน กรกฎาคม - ธันวาคม 2551

ภาคศาล	จำนวนคดี	จำนวนจำเลย			จำนวนคนต้องโทษ		
		ชาย	หญิง	รวม	ชาย	หญิง	รวม
ภาค 1 และ กทม.	51	10	47	57	10	45	55
ร้อยละ	64.56	11.36	53.41	64.77	11.36	51.14	62.50
ภาค 2	1	1		1	1		1
ร้อยละ	1.27	0.58		1.14	0.58		1.14
ภาค 3							
ร้อยละ							
ภาค 4	1		1	1		1	1
ร้อยละ	0.58		0.58	0.58		0.58	0.58
ภาค 5	3		3	3		3	3
ร้อยละ	3.80		3.41	3.41		3.41	3.41
ภาค 6							
ร้อยละ							
ภาค 7	5	4	1	5	4	1	5
ร้อยละ	6.33	4.55	1.14	5.68	4.55	1.14	5.68
ภาค 8							6.46
ร้อยละ							7.34
ภาค 9							8.34
ร้อยละ							9.47
<b>รวม</b>	<b>61</b>	<b>15</b>	<b>52</b>	<b>67</b>	<b>15</b>	<b>50</b>	<b>79.794</b>
<b>ร้อยละ</b>	<b>100.00</b>	<b>22.39</b>	<b>77.61</b>	<b>100.00</b>	<b>18.80</b>	<b>62.66</b>	<b>100.00</b>



ตารางที่ 7 แสดงจำนวนคดี จำนวนจำเลยและจำนวนผู้ต้องโทษตามพระราชบัญญัติป้องกัน  
และปราบปรามการค้าประเวณี พ.ศ. 2539 จำแนกตามช่วงเวลาทุก 6 เดือน

ช่วงเวลา	จำนวนคดี	จำนวนจำเลย			จำนวนคนต้องโทษ		
		ชาย	หญิง	รวม	ชาย	หญิง	รวม
ก.ค. - ธ.ค. 50	69	20	66	86	20	66	86
ม.ค. - มิ.ย. 51	79	17	71	88	17	71	88
ก.ค. - ธ.ค. 51	61	15	52	67	15	50	65

จากการรวบรวมรายงานสถิติคดีเกี่ยวกับความผิดพระราชบัญญัติป้องกันและปราบปรามการค้าประเวณี พ.ศ.2539 พบว่า

จำนวนคดี	ลดลงจากงวดที่ผ่านมา	18	คดี	คิดเป็นร้อยละ	22.78
จำนวนจำเลย	ลดลงจากงวดที่ผ่านมา	21	คน	คิดเป็นร้อยละ	23.86
จำนวนผู้ต้องโทษ	ลดลงจากงวดที่ผ่านมา	23	คน	คิดเป็นร้อยละ	26.14

## ผลคำพิพากษาพระราชบัญญัติป้องกันและปราบปรามการค้าประเวณี พ.ศ. 2539 ระหว่างเดือน กรกฎาคม - ธันวาคม พ.ศ. 2551

มาตรา	จำนวนคน	ปรับอย่างเดียว				จำคุก		ปรับ - โทษจำคุก			คุม ประพฤติ	ยกฟ้อง	จำหน่าย คดี	หลบหนี	รอการ ลงโทษ	อยู่ระหว่าง การพิจารณา
		ต่ำสุด		สูงสุด		ปี	คน	บาท	ปี	คน						
		บาท	คน	บาท	คน											
5	45	400	44	500	1											
6																
7																
8																
9	20	15,000	1	25,000	1	3	7				2			1	1	
						4	2									
						6 ปี 4 เดือน	1									
						7	4									
11																
12																
10																
13																
<b>รวม</b>	<b>65</b>		<b>45</b>		<b>2</b>		<b>14</b>				<b>2</b>			<b>1</b>	<b>1</b>	