

## สำนักงานศาลยุติธรรม

### รายงานสถิติคดีเกี่ยวกับความผิดตามพระราชบัญญัติป้องกันและปราบปรามการค้าประเวณี พ.ศ.2539 ระหว่างเดือน มกราคม - มิถุนายน 2551

#### ข้อเท็จจริง

เดิมสำนักงานศาลยุติธรรมได้จัดทำสถิติคดีเกี่ยวกับเพศและการค้าประเวณีโดยจำแนกออกเป็น 3 หัวข้อ คือ

1. ความผิดเกี่ยวกับพระราชบัญญัติปราบปรามการค้าประเวณี พ.ศ. 2503
2. ความผิดเกี่ยวกับเพศ
3. ความผิดฐานข่มขืนกระทำชำเรา

ในการเก็บสถิติคดีดังกล่าวนั้น เป็นการเก็บสถิติคดีจากศาลชั้นต้นทั่วราชอาณาจักร โดยมีได้จำแนกรายมาตราเพียงแต่จำแนกประเภทความผิด ตาม 3 หัวข้อ ดังกล่าว

สำหรับรายงานสถิติเกี่ยวกับความผิดตามพระราชบัญญัติป้องกันและปราบปรามการค้าประเวณี พ.ศ. 2539 นี้ ได้นำเสนอโดยจำแนกตามกลุ่มข้อหา 4 กลุ่ม จากการกำหนดโทษบุคคลผู้กระทำความผิด ดังนี้

#### กลุ่มที่ 1 ผู้กระทำการค้าประเวณี มาตรา 5-8 ดังนี้

- มาตรา 5** เข้าติดต่อชักชวนแนะนำตัว ติดตาม หรือรับเร้าบุคคลตามถนนหรือสาธารณะสถาน หรือกระทำการดังกล่าวในที่อื่นใด เพื่อการค้าประเวณีอันเป็นการเปิดเผยและน่าอัปยศหรือเป็นที่เดือดร้อนรำคาญแก่สาธารณชน
- มาตรา 6** เข้าไปมั่วสุมในสถานการค้าประเวณีเพื่อประโยชน์ในการค้าประเวณีของตนเองหรือผู้อื่น
- มาตรา 7** โฆษณาหรือรับโฆษณา ชักชวน หรือแนะนำด้วยเอกสาร สิ่งพิมพ์ หรือกระทำให้แพร่หลายด้วยวิธีใดไปยังสาธารณะในลักษณะที่เห็นได้ว่าเป็นการเรียกร้องหรือการติดต่อเพื่อการค้าประเวณีของตนเองหรือผู้อื่น
- มาตรา 8** กระทำชำเราหรือกระทำอื่นใดเพื่อสำเร็จความใคร่ของตนเองหรือผู้อื่น

#### กลุ่มที่ 2 เป็นผู้จัดหา

- มาตรา 9** จัดหา ล่อไป หรือชักพาไปซึ่งบุคคลใดเพื่อให้บุคคลนั้นกระทำการค้าประเวณีแม้บุคคลนั้นจะยินยอมก็ตาม และไม่ว่าการกระทำต่างๆ อันประกอบเป็นความผิดนั้นจะได้กระทำภายในหรือนอกราชอาณาจักร
- มาตรา 12** หน่วงเหนี่ยว กักขัง กระทำด้วยประการใดให้ผู้อื่นปราศจากเสรีภาพในร่างกายหรือทำร้ายร่างกาย หรือขู่เชือดด้วยประการใด ๆ ว่าจะใช้กำลังประทุษร้ายผู้อื่นเพื่อข่มขืนใจให้ผู้อื่นนั้นกระทำการค้าประเวณี

**กลุ่มที่ 3 เป็นเจ้าของหรือผู้จัดการสถานบริการ**

**มาตรา 11** เป็นเจ้าของกิจการการค้าประเวณี ผู้ดูแล หรือจัดการกิจการการค้าประเวณี หรือสถานการค้าประเวณี หรือเป็นผู้ควบคุมผู้กระทำการค้าประเวณีในสถานการค้าประเวณี

**กลุ่มที่ 4 ผู้มีส่วนร่วมรู้เห็นหรือสนับสนุน**

**มาตรา 10** บิดา มารดา หรือผู้ปกครองของบุคคลซึ่งมีอายุไม่เกินสิบแปดปีรู้ว่าการกระทำความผิดตามมาตรา 9 ต่อผู้อยู่ในความปกครองของตนและมีส่วนร่วมรู้เห็นเป็นใจให้การกระทำความผิดนั้น

**มาตรา 13** บิดา มารดา หรือผู้ปกครองของผู้กระทำความผิดตามมาตรา 5 มาตรา 6 มาตรา 7 มีส่วนร่วมรู้เห็นเป็นใจให้บุคคลผู้อยู่ในความปกครอง กระทำการค้าประเวณี

## การดำเนินการ

สำนักงานศาลยุติธรรมได้จัดทำแบบรายงานสถิติคดีเกี่ยวกับความผิดตามพระราชบัญญัติป้องกันและปราบปรามการค้าประเวณี พ.ศ. 2539 และจัดส่งไปยัง ศาลแขวง ศาลจังหวัด ศาลเยาวชนและครอบครัว และศาลจังหวัดแผนกคดีเยาวชนและครอบครัวทั่วราชอาณาจักร เพื่อให้รายงานสถิติคดีตามแบบที่กำหนด

ทั้งนี้ ไม่รวมถึงความผิดเกี่ยวกับเพศและการข่มขืนกระทำชำเรา ซึ่งเป็นความผิดตามประมวลกฎหมายอาญาและมีลักษณะเป็นความผิดต่อส่วนตัวมากกว่าจะเป็นการกระทำในลักษณะของการค้าประเวณี จากแบบรายงานสถิติคดีผู้กระทำผิดตามพระราชบัญญัติป้องกันและปราบปรามการค้าประเวณีที่จัดทำขึ้นพอสรุปรายงานเป็นหัวข้อ ได้ดังนี้

- แสดงจำนวนคดี จำนวนจำเลยและผู้ต้องโทษ โดยแบ่งตามเพศ กลุ่มอายุ กลุ่มอาชีพ จำแนกรายมาตราตามพระราชบัญญัติป้องกันและปราบปรามการค้าประเวณี พ.ศ. 2539
- แสดงผลคำพิพากษา
- แสดงภูมิสำเนาของผู้ต้องโทษจำแนกตาม 4 ภาค และรายจังหวัด
- แสดงจำนวนคดี จำนวนจำเลยและจำนวนผู้ต้องโทษ โดยแบ่งตามเพศ กลุ่มอายุ จำแนกรายภาคศาล

จำนวนศาลชั้นต้นทั่วราชอาณาจักรที่รายงานมายังสำนักงานศาลยุติธรรมสรุปได้ ดังนี้

- |   |       |     |     |
|---|-------|-----|-----|
| - ศาลแขวง   | จำนวน | 28  | ศาล |
| - ศาลจังหวัด  | จำนวน | 107 | ศาล |
| - ศาลอาญาในกรุงเทพ ฯ  | จำนวน | 3   | ศาล |
| - ศาลเยาวชนและครอบครัวและ<br>ศาลจังหวัดแผนกคดีเยาวชนและครอบครัว | จำนวน | 76  | ศาล |

**รวม 214 ศาล**

ซึ่งในจำนวน ศาลนี้ มีศาลที่มีคดีตามพระราชบัญญัติป้องกันและปราบปรามการค้าประเวณี พ.ศ. 2539 มีคดีจำนวน 15 ศาล และไม่มีคดี จำนวน 199 ศาล

## สารบัญ

เรื่อง	หน้า
1. มติคณะรัฐมนตรี	4
2. จำนวนผู้กระทำผิด	5
2.1 แผนภูมิแสดงจำนวนจำเลยและจำนวนผู้ต้องโทษ	6
3. อายุของผู้ต้องโทษ	7
3.1 แผนภูมิแสดงจำนวนผู้ต้องโทษแยกตามกลุ่มอายุและเพศ	8
4. อาชีพของผู้ต้องโทษ	9
4.1 ตารางแสดงอาชีพของผู้ต้องโทษ	9
5. ตารางแสดงจำนวนผู้ต้องโทษตามพระราชบัญญัติป้องกันและปราบปรามการค้าประเวณี พ.ศ. 2539 แบ่งตามกลุ่มฐานความผิด จำแนกตามภูมิสำเนาเป็นภาค และชาวต่างชาติ	10
5.1 ตารางแสดงจำนวนผู้ต้องโทษตามพระราชบัญญัติป้องกันและปราบปรามการค้าประเวณี พ.ศ. 2539 แบ่งตามกลุ่มฐานความผิด จำแนกตามภูมิสำเนาในภาคกลาง	11
5.2 ตารางแสดงจำนวนผู้ต้องโทษตามพระราชบัญญัติป้องกันและปราบปรามการค้าประเวณี พ.ศ. 2539 แบ่งตามกลุ่มฐานความผิด จำแนกตามภูมิสำเนาในภาคเหนือ	12
5.3 ตารางแสดงจำนวนผู้ต้องโทษตามพระราชบัญญัติป้องกันและปราบปรามการค้าประเวณี พ.ศ. 2539 แบ่งตามกลุ่มฐานความผิด จำแนกตามภูมิสำเนาในภาคตะวันออกเฉียงเหนือ	13
5.4 ตารางแสดงจำนวนผู้ต้องโทษตามพระราชบัญญัติป้องกันและปราบปรามการค้าประเวณี พ.ศ. 2539 แบ่งตามกลุ่มฐานความผิด จำแนกตามภูมิสำเนาในภาคใต้	14
6. ตารางแสดงจำนวนคดี จำเลยและผู้ต้องโทษตามพระราชบัญญัติป้องกันและปราบปรามการค้าประเวณี พ.ศ. 2539 จำแนกตามภาคศาล	15
7. ตารางแสดงจำนวนคดี จำเลยและผู้ต้องโทษตามพระราชบัญญัติป้องกันและปราบปรามการค้าประเวณี พ.ศ. 2539 จำแนกตามช่วงเวลาทุก 6 เดือน	16
8. ผลคำพิพากษาพระราชบัญญัติป้องกันและปราบปรามการค้าประเวณี พ.ศ. 2539	17

## 1. มติคณะรัฐมนตรี

สำหรับมติคณะรัฐมนตรีที่มีความประสงค์จะทราบสถิติคดีเกี่ยวกับการลงโทษผู้ประกอบการ ผู้ล่อลวง หรือชักนำผู้อื่นไปเพื่อค้าประเวณี ผู้เกี่ยวข้องรวมทั้งเจ้าหน้าที่ซึ่งสนับสนุนนั้น น่าจะเทียบเคียงกับผู้กระทำผิดใน 4 กลุ่มข้อหา ตามพระราชบัญญัติป้องกันและปราบปรามการค้าประเวณี พ.ศ. 2539 ดังตารางที่ 1

ตารางที่ 1 แสดงจำนวนผู้ต้องโทษจำแนกตามฐานข้อหาในการกระทำผิด

ลำดับ	กระทำผิดในฐานะ	น่าจะเทียบเคียงถึง	สถิติคดี 6 เดือน (ม.ค.- มิ.ย.) ที่เกิดขึ้นทั่วราชอาณาจักร
1	ผู้ประกอบการ	ผู้กระทำการค้าประเวณี (มาตรา 5-8)	มาตรา 5-8 จำนวน 62 ราย (ชาย 5 ราย , หญิง 57 ราย)
2	ผู้ล่อลวง หน่วงเหนี่ยว กักขัง หรือชักนำผู้อื่นไป เพื่อการค้าประเวณี	ผู้จัดหาผู้กระทำการค้า ประเวณีเพื่อผู้อื่นเป็นปกติ ธุระ ( มาตรา 9 , 12 )	มาตรา 9 จำนวน 19 ราย (ชาย 8 ราย , หญิง 11 ราย)  มาตรา 12 จำนวน - ราย (ชาย - ราย , หญิง - ราย)
3	ผู้เกี่ยวข้อง	ผู้เป็นเจ้าของกิจการ ผู้ดูแล หรือผู้จัดการ (มาตรา 11)	มาตรา 11 จำนวน 6 ราย (ชาย 4 ราย , หญิง 2 ราย)
4	ผู้มีส่วนรู้เห็นหรือสนับสนุน	ผู้มีส่วนรู้เห็นหรือสนับสนุน ให้มีการกระทำการค้า (มาตรา 10 , 13)	มาตรา 10 จำนวน 1 ราย (ชาย - ราย , หญิง 1 ราย)  มาตรา 13 จำนวน - ราย (ชาย - ราย , หญิง - ราย)

## 2. จำนวนผู้กระทำผิด

พบว่าผู้กระทำผิดตามพระราชบัญญัติป้องกันและปราบปรามการค้าประเวณี พ.ศ. 2539  
ทั่วราชอาณาจักร ระหว่างเดือน มกราคม - มิถุนายน 2551 รวม 6 เดือน

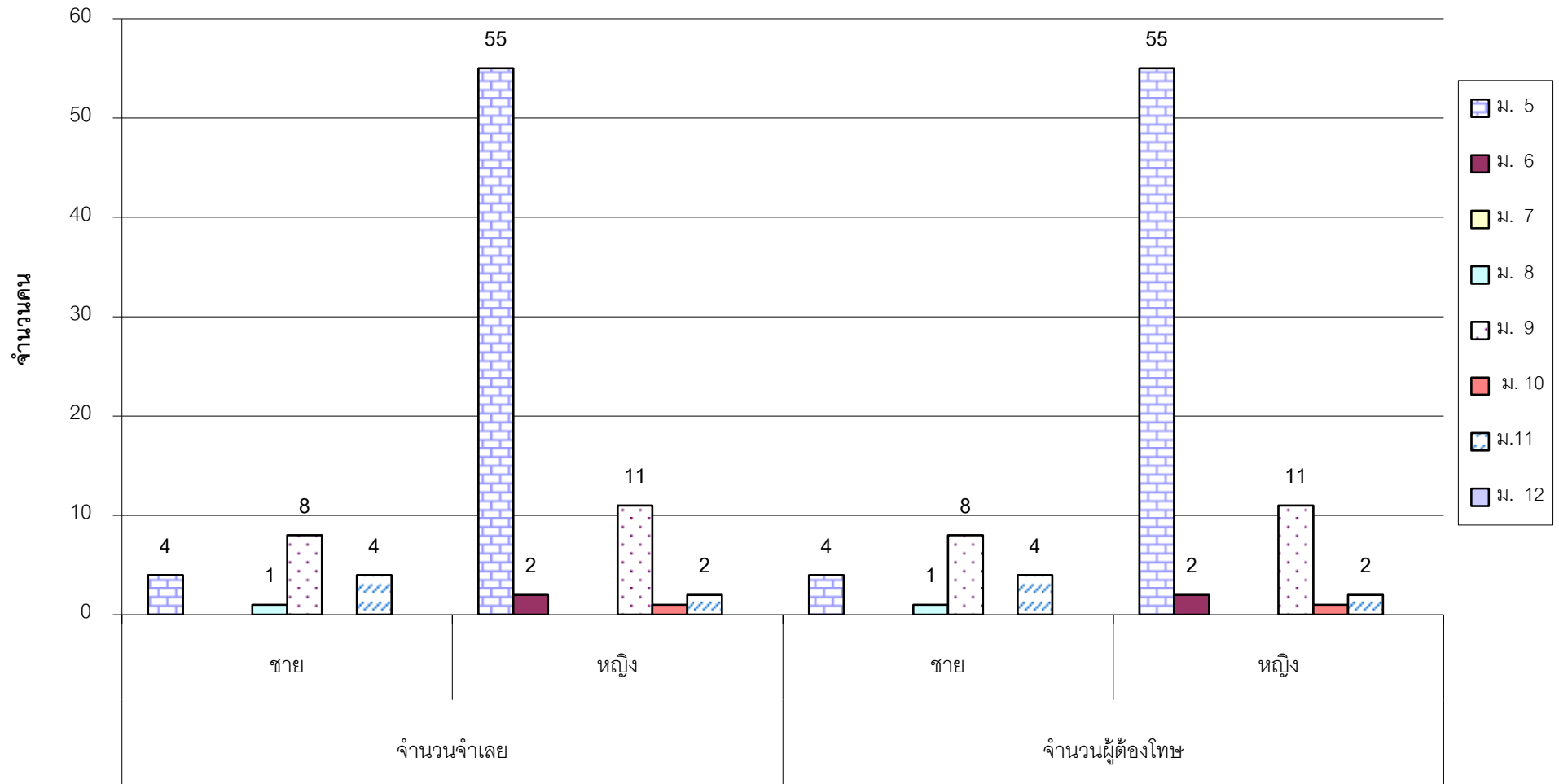
- มีจำนวนคดี 79 คดี
- มีจำนวนจำเลย 88 ราย เป็นชาย 17 ราย หญิง 71 ราย
- มีจำนวนผู้ต้องโทษ 88 ราย เป็นชาย 17 ราย หญิง 71 ราย

เมื่อจำแนกเป็นรายมาตราพบว่า มีจำนวนคดีและผู้กระทำผิดในมาตรา 5 (เข้าติดต่อชักชวนแนะนำตัวติดตาม หรือรับไว้บุคคลตามถนนหรือสาธารณะสถาน หรือกระทำการดังกล่าวในที่อื่นใด เพื่อการค้าประเวณี อันเป็นการเปิดเผยและน่าอัปยศหรือเป็นที่เดือดร้อนรำคาญแก่สาธารณชน) มีจำนวนคดี 59 คดี คิดเป็นร้อยละ 74.68 ของจำนวนคดีทั้งหมด มีจำเลย 59 ราย คิดเป็นร้อยละ 67.05 ของจำนวนจำเลยทั้งหมด และมีผู้ต้องโทษ 59 ราย คิดเป็นร้อยละ 67.05 ของจำนวนผู้ต้องโทษทั้งหมด โดยมีรายละเอียดดังตารางที่ 2

ตารางที่ 2 แสดงจำนวนคดี จำนวนจำเลยและจำนวนผู้ต้องโทษแบ่งตามเพศ  
จำแนกตามมาตราที่กระทำผิด

มาตรา	จำนวนคดี	จำนวนจำเลย			จำนวนผู้ต้องโทษ		
		ชาย	หญิง	รวม	ชาย	หญิง	รวม
ม. 5	59	4	55	59	4	55	59
ร้อยละ	74.68	4.55	62.50	67.05	4.55	62.50	67.05
ม. 6	2		2	2		2	2
ร้อยละ	2.53		2.27	2.27		2.27	2.27
ม. 7							
ร้อยละ							
ม. 8	1	1		1	1		1
ร้อยละ	1.27	1.14		1.14	1.14		1.14
ม. 9	13	8	11	19	8	11	19
ร้อยละ	16.46	9.09	12.50	21.59	9.09	12.50	21.59
ม. 10	1		1	1		1	1
ร้อยละ	1.27		1.14	1.14		1.14	1.14
ม.11	3	4	2	6	4	2	6
ร้อยละ	3.80	4.55	2.27	6.82	4.55	2.27	6.82
ม. 12							
ร้อยละ							
<b>รวม</b>	<b>79</b>	<b>17</b>	<b>71</b>	<b>88</b>	<b>17</b>	<b>71</b>	<b>88</b>
<b>ร้อยละ</b>	<b>100.00</b>	<b>19.32</b>	<b>80.68</b>	<b>100.00</b>	<b>19.32</b>	<b>80.68</b>	<b>100.00</b>

2.1 แผนภูมิแสดงจำนวนจำเลยและจำนวนผู้ต้องโทษของ  
พระราชบัญญัติป้องกันและปราบปรามการค้าประเวณีพ.ศ.2539 (ระหว่าง เดือน มกราคม - มิถุนายน 2551 )



### 3. อายุของผู้ต้องโทษ

พบว่า ในระหว่างเดือน มกราคม - มิถุนายน พ.ศ. 2551 ผู้ต้องโทษส่วนใหญ่ อยู่ในกลุ่มอายุ ตั้งแต่ 18 ปีขึ้นไป มีจำนวน 87 ราย คิดเป็นร้อยละ 98.86 ของผู้ต้องโทษทั้งหมด เป็นชาย 17 ราย เป็นหญิง 70 ราย ผู้ต้องโทษในกลุ่มอายุตั้งแต่ 14 ปี ไม่เกิน 18 ปี มีจำนวน 1 ราย เป็นหญิง 1 ราย เป็นชาย - ราย คิดเป็นร้อยละ 1.14 ของจำนวนผู้ต้องโทษทั้งหมด ส่วนผู้ต้องโทษในกลุ่มอายุต่ำกว่า 14 ปี มีจำนวน - ราย คิดเป็นร้อยละ - ของผู้ต้องโทษทั้งหมด เป็นชาย - ราย เป็นหญิง - ราย โดยมีรายละเอียดดังตารางที่ 3

ตารางที่ 3 แสดงจำนวนผู้ต้องโทษแบ่งตามกลุ่มอายุและเพศ  
จำแนกตามมาตราที่กระทำผิด

มาตรา	ผู้ต้องโทษ	อายุ 7 ปี - ไม่เกิน 14 ปี			อายุ 14 ปี - ไม่เกิน 18 ปี			อายุ 18 ปีขึ้นไป		
		ชาย	หญิง	รวม	ชาย	หญิง	รวม	ชาย	หญิง	รวม
ม. 5	59							4	55	59
ร้อยละ	67.05							4.55	62.50	67.05
ม. 6	2					1	1		1	1
ร้อยละ	2.27					1.15	1.15		1.14	1.14
ม. 7										
ร้อยละ										
ม. 8	1							1		1
ร้อยละ	1.14							1.15		1.14
ม. 9	19							8	11	19
ร้อยละ	21.59							9.09	12.50	21.59
ม. 10	1								1	1
ร้อยละ	1.14								1.15	1.15
ม.11	6							4	2	6
ร้อยละ	6.82							4.55	2.30	6.82
ม. 12										
ร้อยละ										
<b>รวม</b>	<b>88</b>					<b>1</b>	<b>1</b>	<b>17</b>	<b>70</b>	<b>87</b>
ร้อยละ	100.00					1.14	1.14	19.32	79.55	98.86





#### 4. อาชีพของผู้ต้องโทษ

จากการรายงานของศาลที่ส่งแบบรายงานสถิติคดีที่เกี่ยวกับความผิดตามพระราชบัญญัติป้องกันและปราบปรามการค้าประเวณี พ.ศ. 2539 พอจะจัดกลุ่มอาชีพของผู้ต้องโทษได้เป็น 4 กลุ่ม โดยมีจำนวนผู้ต้องโทษใน 4 กลุ่มอาชีพ ดังนี้

ตารางที่ 4.1 แสดงอาชีพของผู้ต้องโทษ

มาตรา	อาชีพ					หมายเหตุ
	รับจ้าง	ค้าขาย	กสิกรรม	นักศึกษา	รวม	
5	59				59	
6	2				2	
7						
8	1				1	
9	16	2	1		19	
10	1				1	
11	4	2			6	
12						
<b>รวม</b>	<b>83</b>	<b>4</b>	<b>1</b>		<b>88</b>	
<b>ร้อยละ</b>	<b>94.32</b>	<b>4.55</b>	<b>1.14</b>		<b>100.00</b>	

ตารางที่ 5 แสดงจำนวนผู้ต้องโทษตามพระราชบัญญัติป้องกันและปราบปรามการค้าประเวณี พ.ศ. 2539 แบ่งตามกลุ่มฐานความผิด จำแนกตามภูมิสำเนาเป็นภาค และชาวต่างชาติ

ภาค	ผู้ต้องโทษ	กลุ่มฐานความผิด			
		ผู้กระทำผิด การค้า ประเวณี (ม.5-8)	ผู้จัดหา ม.9,12	เจ้าของ หรือผู้จัดการ สถานการค้า ประเวณี ม.11	ผู้รู้เห็นและ สนับสนุน การค้า ประเวณี ม.10,13
กลาง	42	30	8	3	1
ร้อยละ	47.73	34.09	9.09	3.41	1.14
เหนือ	17	7	7	3	
ร้อยละ	19.32	7.95	7.95	3.41	
ตะวันออกเฉียงเหนือ	25	22	3		
ร้อยละ	28.41	25.00	3.41		
ใต้	3	2	1		
ร้อยละ	3.41	2.27	1.14		
<b>รวม</b>	<b>87</b>	<b>61</b>	<b>19</b>	<b>6</b>	<b>1</b>
ร้อยละ	<b>98.86</b>	<b>69.32</b>	<b>21.59</b>	<b>6.82</b>	<b>1.14</b>
พม่า	1	1			
ร้อยละ	1.14	1.14			
รวมชาวต่างชาติ	1	1			
ร้อยละ	1.14	1.14			
รวมชาวไทยและ ชาวต่างชาติ	<b>88</b>	<b>62</b>	<b>19</b>	<b>6</b>	<b>1</b>
ร้อยละ	<b>100.00</b>	<b>70.45</b>	<b>21.59</b>	<b>6.82</b>	<b>1.14</b>

ทั้งนี้จากจำนวนผู้ต้องโทษทั้งหมด 88 ราย มีจำนวนผู้ต้องโทษรายงานภูมิสำเนาครบ 88 ราย รายละเอียดดังตารางที่ 5.1 - 5.4

ตารางที่ 5.1 แสดงจำนวนผู้ต้องโทษตามพระราชบัญญัติป้องกันและปราบปรามการค้าประเวณี พ.ศ. 2539 แบ่งตามกลุ่มฐานความผิด จำแนกตามภูมิสำเนาในภาคกลาง

จังหวัดในภาค	ผู้ต้องโทษ	กลุ่มฐานความผิด			
		ผู้กระทำผิด การค้า ประเวณี (ม.5-8)	ผู้จัดหา ม.9,12	เจ้าของ หรือผู้จัดการ สถานการค้า ประเวณี ม.11	ผู้รู้เห็นและ สนับสนุน การค้า ประเวณี ม.10,13
1. กรุงเทพมหานคร	26	20	1	2	
2. กาญจนบุรี	3		3		
3. ฉะเชิงเทรา	1	1			
4. ตราด	2	2			
5. ประจวบคีรีขันธ์	1	3		1	
6. ปราจีนบุรี	3	2	1		
7. ระยอง	2		2		
8. ราชบุรี	1		1		
9. สมุทรสงคราม	2	2			
10. พระนครศรีอยุธยา	1				1
<b>รวม</b>	<b>42</b>	<b>30</b>	<b>8</b>	<b>3</b>	<b>1</b>
<b>ร้อยละ</b>	<b>47.73</b>	<b>34.09</b>	<b>9.09</b>	<b>3.41</b>	<b>1.14</b>

ตารางที่ 5.2 แสดงจำนวนผู้ต้องโทษตามพระราชบัญญัติป้องกันและปราบปรามการค้าประเวณี พศ 2539 แบ่งตามกลุ่มฐานความผิด จำแนกตามภูมิสำเนาในภาคเหนือ

จังหวัดในภาค	ผู้ต้องโทษ	กลุ่มฐานความผิด			
		ผู้กระทำผิด การค้า ประเวณี (ม.5-8)	ผู้จัดหา ม.9,12	เจ้าของ หรือผู้จัดการ สถานการค้า ประเวณี ม.11	ผู้รู้เห็นและ สนับสนุน การค้า ประเวณี ม.10,13
1. กำแพงเพชร	1	1			
2. เชียงราย	3	2	1		
3. เชียงใหม่	10	2	5	3	
4. พะเยา	1		1		
5. เพชรบูรณ์	1	1			
6. อุตรดิตถ์	1	1			
<b>รวม</b>	<b>17</b>	<b>7</b>	<b>7</b>	<b>3</b>	
<b>ร้อยละ</b>	<b>19.32</b>	<b>7.95</b>	<b>7.95</b>	<b>3.41</b>	

ตารางที่ 5.3 แสดงจำนวนผู้ต้องโทษตามพระราชบัญญัติป้องกันและปราบปรามการค้าประเวณี พ.ศ 2539 แบ่งตามกลุ่มฐานความผิด จำแนกตามภูมิสำเนาในภาคตะวันออกเฉียงเหนือ

จังหวัดในภาค	ผู้ต้องโทษ	กลุ่มฐานความผิด			
		ผู้กระทำผิด การค้า ประเวณี (ม.5-8)	ผู้จัดหา ม.9,12	เจ้าของ หรือผู้จัดการ สถานการค้า ประเวณี ม.11	ผู้รู้เห็นและ สนับสนุน การค้า ประเวณี ม.10,13
1. กาฬสินธุ์	2	1	1		
2. ชัยภูมิ	3	2	1		
3. นครราชสีมา	1	1			
4. บุรีรัมย์	2	2			
5. มหาสารคาม	1	1			
6. ร้อยเอ็ด	3	3			
7. ขอนแก่น	1		1		
8. นครพนม	1	1			
9. มุกดาหาร	1	1			
10. ยโสธร	1	1			
11. สกลนคร	1	1			
12. อุตรดิตถ์	3	3			
12. อุบลราชธานี	5	5			
<b>รวม</b>	<b>25</b>	<b>22</b>	<b>3</b>		
<b>ร้อยละ</b>	<b>28.41</b>	<b>25.00</b>	<b>3.41</b>		

ตารางที่ 5.4 แสดงจำนวนผู้ต้องโทษตามพระราชบัญญัติป้องกันและปราบปรามการค้าประเวณี พ.ศ. 2539 แบ่งตามกลุ่มฐานความผิด จำแนกตามภูมิภาคในภาคใต้

จังหวัดในภาค	ผู้ต้องโทษ	กลุ่มฐานความผิด			
		ผู้กระทำความผิดการค้าประเวณี (ม.5-8)	ผู้จัดหา ม.9,12	เจ้าของหรือผู้จัดการสถานการค้าประเวณี ม.11	ผู้รู้เห็นและสนับสนุนการค้าประเวณี ม.10,13
1. ชุมพร	1	1			
2. สุราษฎร์ธานี	2	1	1		
<b>รวม</b>	<b>3</b>	<b>2</b>	<b>1</b>		
<b>ร้อยละ</b>	<b>3.41</b>	<b>2.27</b>	<b>1.14</b>		

หมายเหตุ : นอกจากนี้ยังมีผู้กระทำความผิดการค้าประเวณี มาตรา 6 จำนวน 1 คน เป็นชาวพม่า คิดเป็นร้อยละ 0.58 ของจำนวนผู้ต้องโทษทั้งหมด

ตารางที่ 6 แสดงจำนวนคดี จำเลยและผู้ต้องโทษตามพระราชบัญญัติป้องกันและปราบปราม  
การค้ำประเวณี พ.ศ. 2539 จำแนกตามภาคศาล  
ระหว่างเดือน มกราคม - มิถุนายน 2551

ภาคศาล	จำนวนคดี	จำนวนจำเลย			จำนวนคนต้องโทษ		
		ชาย	หญิง	รวม	ชาย	หญิง	รวม
ภาค 1 และ กทม. ร้อยละ	64 81.01	6 6.82	60 68.18	66 75.00	6 6.82	60 68.18	66 75.00
ภาค 2 ร้อยละ	3 3.80		3 3.41	3 3.41		3 3.41	3 3.41
ภาค 3 ร้อยละ							
ภาค 4 ร้อยละ							
ภาค 5 ร้อยละ	7 8.86	8 9.09	4 4.55	12 13.64	8 9.09	4 4.55	12 13.64
ภาค 6 ร้อยละ							
ภาค 7 ร้อยละ	2 2.53	2 2.27	2 2.27	4 4.55	2 2.27	2 2.27	4 4.55
ภาค 8 ร้อยละ	2 2.53	1 1.14	1 1.14	2 2.27	1 1.14	1 1.14	2 2.27
ภาค 9 ร้อยละ	1 1.27		1 1.14	1 1.14		1 1.14	1 1.14
<b>รวม</b> <b>ร้อยละ</b>	<b>79</b> <b>100.00</b>	<b>17</b> <b>19.32</b>	<b>71</b> <b>80.68</b>	<b>88</b> <b>100.00</b>	<b>17</b> <b>19.32</b>	<b>71</b> <b>80.68</b>	<b>88</b> <b>100.00</b>



ตารางที่ 7 แสดงจำนวนคดี จำนวนจำเลยและจำนวนผู้ต้องโทษตามพระราชบัญญัติป้องกัน  
และปราบปรามการค้าประเวณี พ.ศ. 2539 จำแนกตามช่วงเวลาทุก 6 เดือน

ช่วงเวลา	จำนวนคดี	จำนวนจำเลย			จำนวนคนต้องโทษ		
		ชาย	หญิง	รวม	ชาย	หญิง	รวม
ม.ค. - มิ.ย. 50	166	48	125	173	48	125	173
ก.ค. - ธ.ค. 50	69	20	66	86	20	66	86
ม.ค. - มิ.ย. 51	79	17	71	88	17	71	88

จากการรวบรวมรายงานสถิติคดีเกี่ยวกับความผิดพระราชบัญญัติป้องกันและปราบปรามการค้าประเวณี พ.ศ.2539 พบว่า

จำนวนคดี	เพิ่มขึ้นจากงวดที่ผ่านมา	10	คดี	คิดเป็นร้อยละ	14.49
จำนวนจำเลย	เพิ่มขึ้นจากงวดที่ผ่านมา	2	คน	คิดเป็นร้อยละ	2.33
จำนวนผู้ต้องโทษ	เพิ่มขึ้นจากงวดที่ผ่านมา	2	คน	คิดเป็นร้อยละ	2.33

## ผลคำพิพากษาพระราชบัญญัติป้องกันและปราบปรามการค้าประเวณี พ.ศ. 2539 ระหว่างเดือน มกราคม - มิถุนายน พ.ศ. 2551

มาตรา	จำนวนคน	ปรับอย่างเดียว				จำคุก		ปรับ - โทษจำคุก			คุมประพฤติ	ยกฟ้อง	จำหน่ายคดี	หลบหนี	รอการลงโทษ	อยู่ระหว่างการพิจารณา
		ต่ำสุด		สูงสุด												
		บาท	คน	บาท	คน	ปี	คน	บาท	ปี	คน	คน	คน	คน	คน	คน	คน
5	59	400	54													
		500	5													
6	2			2,500	1			250	2	1						
7																
8	1										1					
9	19			50,000	2	1	1	500	9ปี3เดือน	1	2	1			1	
						2ปี5เดือน	1	2,500	2ปี	1						
						3ปี	1	40,000	4ปี	1						
						3ปี3เดือน	2									
						4ปี5เดือน	1									
						5ปี	1									
						9ปี3เดือน	1									
						10ปี	1									
						10ปี 3เดือน	1									
11	6										2	2			2	
12																
10	1			10,000	1											
13																
<b>รวม</b>	<b>88</b>		<b>59</b>		<b>4</b>		<b>10</b>			<b>4</b>	<b>5</b>	<b>3</b>			<b>3</b>	